



TRIFID 2011

Dodatek k uživatelské příručce

**popis rozdílů verze programu 5.83
oproti verzi 5.74 (TRIFID 2010)**

1. Přehledy

V rámci postupného přechodu programu do grafického prostředí Windows byla nově zpracována i funkce přehledů. Spouští se z nabídky PŘEHLEDY, kde je kromě všech dosavadních přehledů i nová volba – PŘEHLEDY WIN. Po výběru této funkce se zobrazí ovládací formulář:

Formulář je obdobný obrazovce Přehledu pohybů, obsahuje v podstatě filtrační kritéria a způsob zobrazení dat. Skládá se z několika sekcí:

- **Pohyby za období** – zde se zadává časové rozmezí zobrazovaných dat.
- **Omezit výběr na** – soustava filtračních kritérií, kde je možno omezit zobrazovaná data. Kromě přímého zápisu údajů je možné vybrat údaj z databáze, nebo z přednastavených možností stiskem <F9>. Stejného účinku lze dosáhnout i myší, stiskem tlačítka napravo od údaje.
- **Položky** – zde je formou zatržávacích boxů určeno, které položky se budou do přehledu započítávat. Pod položkou **Ostatní** se skrývají haléřová vyrovnání, slevy nebo náklady nerozpuštěné do cen ostatních položek, opravné položky k nákupní ceně apod.
- **Doklady** – zatržávací boxy určují, které doklady se mají započítávat. Možnosti jejich nastavení souvisí s tím, která sestavy je vybrána k vytisknutí – například **Přehled výdejů** znepřístupní políčko **Příjemky**, protože v tomto přehledu nedává smysl. Je zde možno i přepnout **stav dokladu** na Rozpracované, nebo Stornované a zobrazit tím pohyby, které se teprve uskuteční, nebo byly stornované.
- **Ostatní** – započtení pouze položek se slevou vzhledem k vybrané sazbě a zobrazování kusovníku, nebo jeho komponent.

- **Tisknout** – zobrazuje se pouze u sestav, kde se tisknou jednotlivé položky. Oproti původním přehledům je možno tisknout i mezisoučty za některé údaje – na výběr jsou: **Skupiny**, **Označení**, **Dodavatelé** (z karty Zboží), **Obchodní partneři** (dodavatel nebo odběratel na dokladu) a **Vystavil** (jméno pracovníka). Lze tisknout také **pouze mezisoučty** – tím, že se odškrtně box **Položky**.

Vlastní zobrazení a případný následný tisk se vybere v levé dolní části formuláře. Vzhled a způsob ovládání je obdobný grafickým tiskům. V levé části okna se vybere požadovaná sestava (pomocí myši nebo stiskem <Ctrl> a čísla sestavy na numerické klávesnici). Tlačítka po pravé straně je možno sestavu zobrazit nebo vytisknout, exportovat do PDF nebo XLS, případně jako PDF dokument přiložit k mailu. Tlačítkem **Nastavení** se volí vlastnosti tisku.

V současné verzi jsou zatím k dispozici pouze sestavy nahrazující stávající **Přehled pohybů** a **Souhrnný přehled**, s některými novými vlastnostmi – filtr na položky u všech přehledů, mezisoučty, zobrazení marže, apod.). Použitý systém umožňuje v budoucnu přidávání dalších přehledů, včetně zakázkových sestav podle konkrétních požadavků.

2. Tisky

2.1. Prodejky

Ke grafickým tiskům dokladů byly nyní doplněny také prodejky ve formátu pro bankovní tiskárnu. Je tak možno přímo z funkce PRODEJ tisknout prodejky v graficky dokonalejším provedení s možností tisku loga.

S ohledem na kvalitu tisku nejsou pro tento tisk vhodné jehličkové tiskárny a kvůli omezené rychlosti nejsou vhodné ani termální tiskárny se sériovým připojením. Vhodná tiskárna je tedy termální s připojením LPT, nebo USB.

Pro bankovní tiskárnu musí být v systému Windows nainstalován odpovídající ovladač. V tomto ovladači se obvykle dá také nastavit odštíření prodejky a otevření pokladní zásuvky po tisku. Pro některé typy tiskáren (STAR) funguje i nastavení otevírání pokladní zásuvky v LOKÁLNÍ KONFIGURACI, pokud je tiskárna připojena na port LPT. V některých případech lze na port LPT přesměrovat i tiskárnu fyzicky připojenou na port USB.

Zjednodušený daňový doklad 010000087			
Datum vystavení a zdanitelného plnění: 15.11.2010			
TRIFID SOFTWARE			
Předváděcí verze programu TRIFID Vysoké Mýto			
IČO: 25296159		DIČ: CZ25296159	
Zapsán v OR vedeném Krajským soudem v Hradci Králové oddíl C, vložka 13721			
Tel: 461 615 733		e-mail: savos.litomysl@atlas.cz	
Položka	Cena včetně DPH		
Množství	za jednotku	celkem	DPH
Těsnění YPSILON 3/4" voda			
1.00 ks	4.70	4.68	20%
Izolace IZOTUB ALZ 42-40			
3.00 m	111.50	334.50	20%
Haléřové vyrovnání / zaokrouhlení			
-1.00	0.18	-0.18	20%
DPH 20% základ:		282,50	DPH: 56,50
Celkem k úhradě:		339.00 Kč	
Placeno hotově:		500,00 Kč	
Vráceno:		161,00 Kč	
Vystavil: Sýkora Martin			
Děkujeme za návštěvu			

Způsob tisku prodejek se nastavuje v KONFIGURACI – ŘADY DOKLADŮ. Způsob tisku prodejek lze nastavit grafický, nebo původní řádkový:

Řada dokladů typu prodejka
 Kód řady : U01 OPRAVA
 Název řady : Prodejky stanice 01
 Poslední číslo dokladu : 010000085

Účtenka Daňový doklad Zjednodušený daňový doklad

Preferovaná cena : Jednotková s DPH
 Zaokrouhlovat DPH : Ne
 Zaokrouhlovat položky : Ano
 Zaokrouhlovat sumu na řád : nastavte v "Druhy úhrad a zápisů v PD"
 Počítat DPH ze zaokrouhlení : Ano
 Preferovaná forma úhrady : H2
 Tiskový formulář z prodeje : **G-Zjednodušený daňový doklad**
 Tisk slevy : Formulář
 Znakový Z
 Grafický G
 U zboží tisk :
 Tisk číselníku :
 Tisk hmotnosti :
 Zobrazit komponenty kusovníku :
 Závěrečný text
 1. řádek : Děkujeme za návštěvu
 2. řádek :
 3. řádek :

Grafické tisky existují v provedení pro tiskárny A4, nebo pro tisk na papírovou roličku z bankovní tiskárny:

Výběr formuláře

1 - Zjednodušený daňový doklad A4 Vybrat
 2 - Zjednodušený daňový doklad

Nastavení

✗ Storno (Esc)

Tlačítkem NASTAVENÍ lze pro vybranou sestavu nastavit obvyklé parametry, především ovladač tiskárny a soubor s logem pro jeho případný tisk:

Nastavení 008010 Zjednodušený daňov...

Nastavení

Počet výtisků 1 Zobrazit náhled
 Zobrazit tiskový dialog

Použitá tiskárna
 EPSON TM-T88IV Receipt

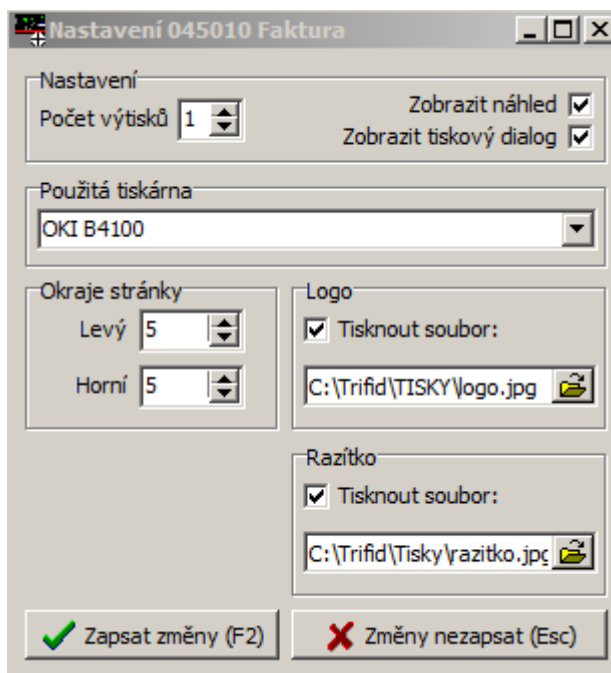
Okraje stránky Logo

Levý 5 Tisknout soubor:
 Horní 5 D:\KASA_PAS\src\Tisky\

Zapsat změny (F2) ✗ Změny nezapsat (Esc)

2.2. Nastavení loga a razítka při tisku grafických dokladů

Pro sestavy, kde má smysl tisknout logo lze nyní vybrat soubor s logem pomocí vyhledávacího dialogu v nastavení vlastností tiskové sestavy:



Tímto způsobem je možno v případě potřeby zobrazit logo jen na některých sestavách, případně použít různá loga na různých sestavách. Pro některé sestavy (Faktura, Dobropis) je možno vybrat i soubor s obrázkem razítka, které tím bude na sestavě vytisknuto.

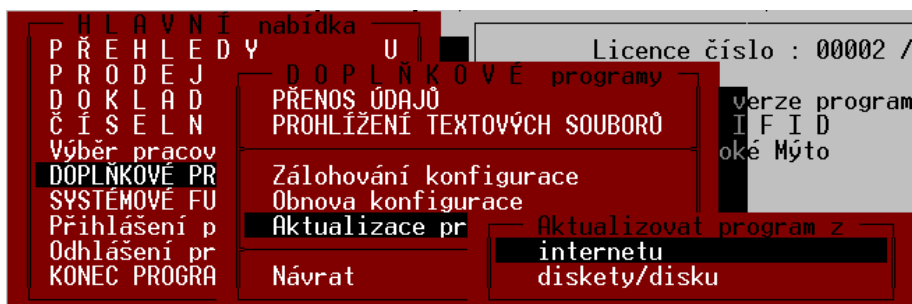
2.3. Výběr tiskové sestavy pomocí klávesové zkratky

Grafické sestavy jsou nyní v tabulce tisků označeny pořadovými čísly a je možno je tímto číslem i vybrat. Používá se na to dvojhmát <Ctrl + číslo sestavy>. Číslo sestavy musí být zadáno z numerické klávesnice a může být i dvouciferné. Umožní to zrychlený výběr sestavy, pokud jich je v seznamu větší množství a není k tomu nutno používat myš. Např. tisk sestavy číslo 12 je možno provést klávesami: <Ctrl + 1> <Ctrl + 2> <Enter>.

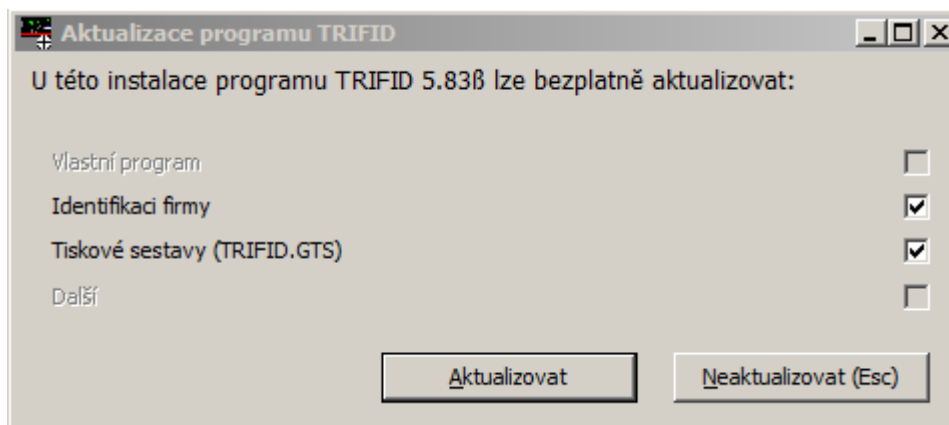
3. Návaznost programu na internet

3.1. Aktualizace programu z internetu

Aktualizovat program, nebo některé jeho části, lze také přímým stažením souborů z webové stránky výrobce. Funkce pro aktualizaci se spouští obvyklým způsobem, na výběr je kromě aktualizace souboru z disku také možnost aktualizace z internetu:



Pokud na webu není nic k aktualizaci, program to ohlásí a pokračuje dál. Pokud jsou zde nějaké aktualizací soubory, zobrazí se jejich seznam:



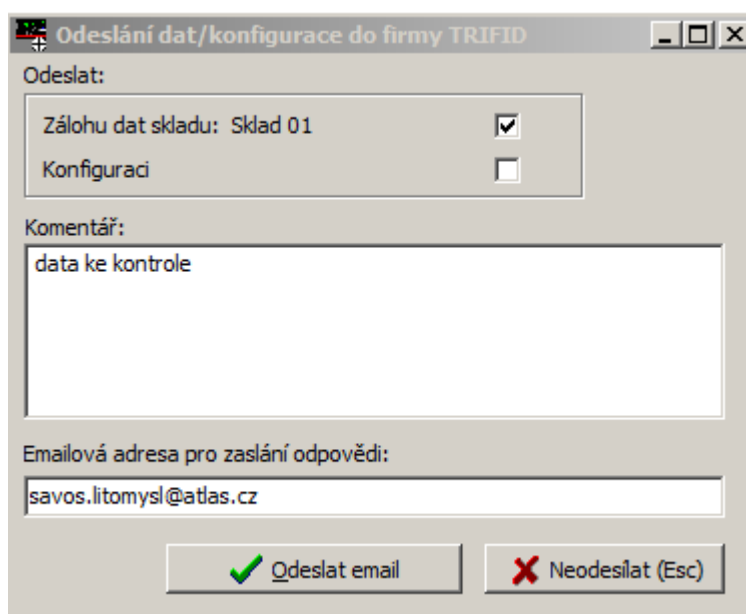
Aktualizovat je možno tímto způsobem právě spuštěný program TRIFID, pomocí veřejně dostupného aktualizacího souboru. Dále lze takto aktualizovat další soubory, které jsou na webu připraveny pouze pro licenci programu, která je právě spuštěna a ostatním uživatelům se proto nezobrazují – obvykle zakázkové úpravy. Konkrétně se nabízí:

- **Vlastní program** – pokud byla zveřejněna novější verze stejného ročníku, než je právě používána, nebo je na webu připraven speciální aktualizací soubor pouze pro tuto licenci.
- **Identifikaci firmy** (soubor TRIFID.LIC) - slouží pro úpravy hlavičky této licence programu
- **Tiskové sestavy** – pro aktualizace souborů s tisky
- **Ostatní** – pro aktualizaci ostatních souborů, patřících k této licenci programu.

Po stažení aktualizací souborů je v některých případech požadován restart programu pro dokončení aktualizace.

3.2. Zaslání dat a konfigurace dodavateli internetem

Při řešení některých problémů s programem je pro nás nezbytné mít k dispozici data a konfiguraci, se kterými zkoumaný program pracuje. Obvykle se data zálohují a posílají jako příloha mailu. Popisovaná funkce tyto činnosti zjednodušuje. Další výhodou je, že k zaslání mailu není potřeba žádný mailový klient, program si odeslání dat zařídí sám. Funkce se spouští z nabídky DOPLŇKOVÉ PROGRAMY, volba ODESLÁNÍ DAT DO FIRMY TRIFID.



Vlastní odeslání se spustí vyplněním a potvrzením tohoto formuláře, adresa pro zaslání je vždy adresa firmy TRIFID. Zaslání dat je obvykle vhodné předem telefonicky, nebo mailem domluvit.

4. Připojení periferních zařízení

4.1. Připojení pokladní zásuvky do portu USB

K programu je možno připojit pokladní zásuvku typu CLUX-420 s připojením do portu USB. Tento typ připojení se nastavuje v LOKÁLNÍ KONFIGURACI, sekce POKLADNÍ ZÁSUVKA, Připojení: USB port PC. Žádné další parametry nejsou potřeba, program používá pro ovládání zásuvky knihovnu v souboru FIRIDLLU.DLL. V případě problémů je vhodné zkontrolovat, zda tento soubor v hlavní složce programu TRIFID skutečně existuje.

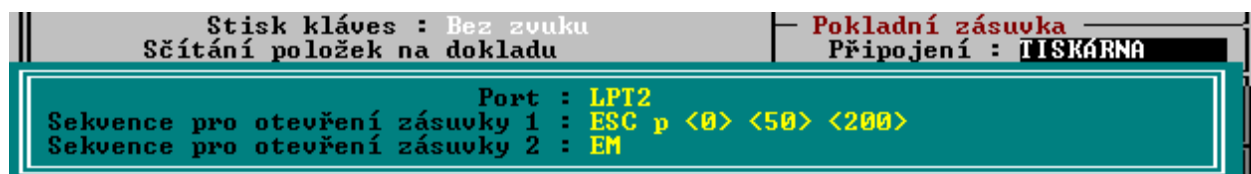
4.2. Připojení zákaznického displeje do portu USB

USB port zákaznického displeje typu Virtuos FL-2029 lze pomocí softwaru dodávaného s displejem namapovat na libovolný port COM. Displej lze potom v programu nastavit stejným způsobem, jako typ se sériovým připojením.

Pro tyto účely byl počet COM portů v nastavení displeje rozšířen na 8 (COM1 až COM8).

4.3. Připojení dvou pokladních zásuvek

Při používání bankovní tiskárny, která umožňuje připojit **dvě pokladní zásuvky**, je možno tuto vlastnost využít při prodeji za domácí i cizí měnu, kdy pro každou měnu je použita samostatná zásuvka. Pokud je v GLOBÁLNÍ KONFIGURACI nastavena funkce **Používat cizí měny**, je možno v nastavení pokladní zásuvky v LOKÁLNÍ KONFIGURACI nastavit řídicí sekvence pro dvě zásuvky. Samostatně se potom otevírají podle jejich potřeby.



4.4. Podpora dalších typů vah

Konkrétně se týká typů DIGI SM-100 a DIGI SM-300. Jedná se o váhy s tiskem etiket a proto zde existuje i možnost přenosu položek zboží do paměti těchto vah. Označené položky je možno do váhy poslat z Číselníku zboží, stiskem <Shift F6>, nebo z Příjemky, stiskem <Alt F6>.

4.5. Možnost nastavit více sériových portů

Počet sériových portů, na které je možno připojit některé typy zákaznických displejů a vah byl rozšířen na 8 (COM1 až COM8).

5. Doklady

5.1. Vystavování dokladů se starým DPH (dobropisy, vrácenky na loňské zboží)

Staré, již neplatné sazby DPH lze na libovolný doklad zadat stiskem <Ctrl F9> na údajích s DPH:

Prod. cena/j	DPH
157.50 Kč	20.0 %
Staré sazby DPH	
H: 19.0 % do 31.12.2009	
9.0 % do 31.12.2009	
5.0 % do 31.12.2007	
22.0 % do 30.04.2004	

Prodejku je pro tyto účely nutno přepnout do celoobrazovkového zobrazení stiskem tří hvězdiček. Sazba daně je na konkrétní položce dokladu vypočtena a pojmenována podle vybrané minulé sazby DPH. V součtu dokladu a ve většině sestav je tato, v současnosti již neplatná sazba, připočtena k řádku se sazbou současnou. Tedy například položka se sazbou 19% je připočtena k položkám se sazbou 20%, výsledek je číselně správný a je označený jako sazba základní 20%.

5.2. Přenos přijatých a vydaných faktur do účetního programu POHODA

Přenos probíhá pomocí XML souborů. Nastavuje se v LOKÁLNÍ KONFIGURACI. Podrobnější informace jsou v Příručce o instalaci a nastavení programu.

	Příjemky	Faktury vydané
Prefix číselné řady :		
Předkontace :	skl	prm
Text :	nákup materiálu	Prodej materiálu
Identifikační číslo :	25296159	
Spustit import :	Ne	
Uzavební adresář :	g:\pohoda_data\import	
Konkrétní platby k zaúčtování se nastavují ve funkci : Systémové funkce/Konfigurace/DRUHÝ ÚHRAD A ZÁPISŮ V PD		

5.3. Úprava údajů pro přenos příjemek do účetního programu

Protože součty základů a hodnot DPH jsou na došlých fakturách často odlišné od čísel, které vypočte program TRIFID, je možno tyto údaje pro účely správného zaúčtování upravit. Tuto funkci lze použít pouze na příjemce, která už je uzavřená, aby nedocházelo k následným změnám součtů. Po stisku <Alt Z> se objeví se tabulka s údaji pro zaúčtování:

Údaje pro zaúčtování				
	Sazba DPH	Základ	Daň	Celkem
Bez daně	----	0.00		0.00
Základní	20.0 %	250.17	50.04	300.21
Snížená	10.0 %	263.99	26.40	290.39
Celkem		514.16	76.44	590.60

Číselné údaje jsou převzaty ze součtů příjmy, pokud jsou na originální faktuře odlišné, je možno je zde upravit a úpravy uložit klávesou <F2>. Do účetnictví budou pak přenesena takto upravená čísla. Pokud tato tabulka použita nebude, přenesou se čísla vypočtená programem.

5.4. Přepínání číselníku při přenosu položek mezi doklady

Týká se tabulky, která se objeví při vytváření Příjemky pomocí funkce **Zrealizovat položky z objednávky dodavateli**, nebo při vytváření Faktury pomocí funkce **Zrealizovat položky z objednávky od odběratele**:

Kopírování položek z objednávky č. 000000002			
Číslo	Název	Objednáno	Přijmout Nák.cena/j
50	Colon BIO-AKTIV 2.5kg	20.00	0.00 62.30
51	Lak na vlasy Pantene	15.00	0.00 39.34
52	Prací prášek Persil 3kg	8.00	0.00 134.43

V této tabulce je nyní možno přepínat číselník v levém sloupci stiskem kláves <Alt F3>.

Obdobná funkce existuje i ve variantě programu GASTRO, při přenosu položek mezi stoly.

5.5. Dotaz při kopírování dokladů.

Aby se předešlo omylům při neúmyslném zkopírování dokladu, objeví se po stisku <Ctrl F9> dotaz, zda se má kopie dokladu opravdu vytvořit:

Vytvořit nový doklad zkopírováním vzorového dokladu číslo 000000007 ?
 Ano Ne

6. Ostatní

6.1. Nastavení přechodu na nové DPH pro více skladů

Při použití funkce **Přechod na nové DPH** lze u varianty programu PROFI nastavit sklady, pro které se má přechod provést. Umožní to například provést konverzi pro všechny současně používané sklady a přitom sklady se starými daty z minulých roků ponechat beze změny.

Nastavení přechodu na nové DPH

Nové sazby platné od	Základní	Snížená
01.01.2010	20.0	10.0

Zachovat cenu : s DPH s DPH
 (U výsledné ceny po přepočtu budou zaokrouhleny podle nastavení parametrů ve funkci GLOBÁLNÍ KONFIGURACE nebo ve funkci SKUPINY ZBOŽÍ.)

Ue skladech : Sklad 01

Úpravu cen podle nových sazeb

Zpracovat sklady		
Ano	1	Sklad 01
Ne	2	Sklad 02

6.2. Zápis dodavatele do karty zboží.

V GLOBÁLNÍ KONFIGURACI – Příjem do skladu lze nastavit způsoby, jakým program zapisuje aktuálního dodavatele do karty zboží na základě příjemky.

Dodavatele do karty zboží :	Zapisovat levnějšího
Dodatečný přepočítání nákupních cen :	Ne
Opravná položka NC k záporné položce :	Vždy připojit
Ceníky dodavatelů :	Neaktualizovat

Nový způsob je **Zapisovat levnějšího**, kdy se dodavatel v kartě přepíše pouze v případě, že je nákupní cena na příjemce nižší, než je aktuální průměrná nákupní cena na kartě.

6.3. Bankovní účet včetně IBAN a SWIFT

Zadávání bankovního účtu v GLOBÁLNÍ KONFIGURACI bylo upraveno tak, že parametry jsou umístěny v samostatném okně, které lze upravit po stisku <F3>. Novinkou je, že je zde možno zadat i kódy IBAN a SWIFT, které bylo dosud nutno zadávat přímo do INI souboru.

Země :	Číslo bankovního účtu
1 Číslo: 65555960237/0100	Banka: KB Litomyšl
IBAN: 564646533333333	SWIFT: 45646666

Číslo bankovního účtu je nyní také zobrazeno v hlavičce faktury.

6.4. Více bankovních účtů a jejich použití

Varianta programu PROFI umožňuje v Globální konfiguraci zadat až 3 různé bankovní účty. Při vystavování faktur je z nich potom možno vybrat. Číslo účtu je pro tyto účely zobrazeno v hlavičce faktury a je možno ho změnit stiskem mezerníku, nebo klávesy <F9>, která zobrazí všechny nastavené účty:

Faktura		Fakturační údaje: nový	
Odběratel č.:	10	Č. objednávky:	
Jméno/firma:	TRIFID software	Úhrada:	převodem
Adresa:	Rokycanova 114	Konst. symbol:	
566 01	Vysoké Mýto	Splatnost:	26.11.2010
IČO:	6455655	Datum DPH:	16.11.2010
DIČ:	263-8546595	Č. účtu:	65555960237/0100
Vystaveno dne:	16.11	Číslo účtu	
Místo dodán		65555960237/0100	KB Litomyšl 1
Číslo:		154987664/0600	GECB Vysoké Mýto 2
Jméno/firma:		645564666/0300	ČS 3
Adresa:		Neměnit	

Při vytváření nové faktury je přednastaven první účet v pořadí, je proto vhodné na první pozici v GLOBÁLNÍ KONFIGURACI uvést nejčastěji používaný účet.

6.5. Další drobné úpravy

- Při vytváření vzorového souboru synchronizace číselníku zboží (varianta PROFI) je možno exportovat také alternativní čárové kódy (pokud je pro kartu zboží použito více kódů). Nastavuje se přímo při exportu samostatným přepínačem v nastavovací tabulce.
- Při vytváření příjemky je možno do ní zkopírovat položky z vydané faktury, obdobně jako z jiných dokladů, po stisku <Ctrl F9>.
- V hlavičce příjemky je v části údajů o dodavateli vidět také jeho číslo bankovního účtu (pokud je vyplněno v jeho kartě obchodního partnera). Umožňuje to zkontrolovat správnost čísla účtu, pokud se data přijatých faktur posílají do účetního programu a zde se řeší jejich úhrada.
- Ve funkci Přecenění zboží je možno zaměnit zobrazení **Názvu** položky za její **Zkratku**. Přepíná se stiskem <Ctrl F4>.
- V tabulce **Souhrnu dokladů** (stisk <F6> v seznamu dokladů) se nově zobrazuje i součet nákupních cen. Týká se to faktur, prodejek, zakázek, dodacích listů a výdejek.
- Při používání funkce **Cenové akce** lze v číselníku **Zboží** filtrovat položky, které mají nastavenou akční cenu a akce právě probíhá.
- Tiskovou sestavu **Objednávky od zákazníka** lze tisknout i na úzký papír v bankovní tiskárně pomocí tiskové sestavy s názvem **Objedn.od Zákaz.40zn**.