

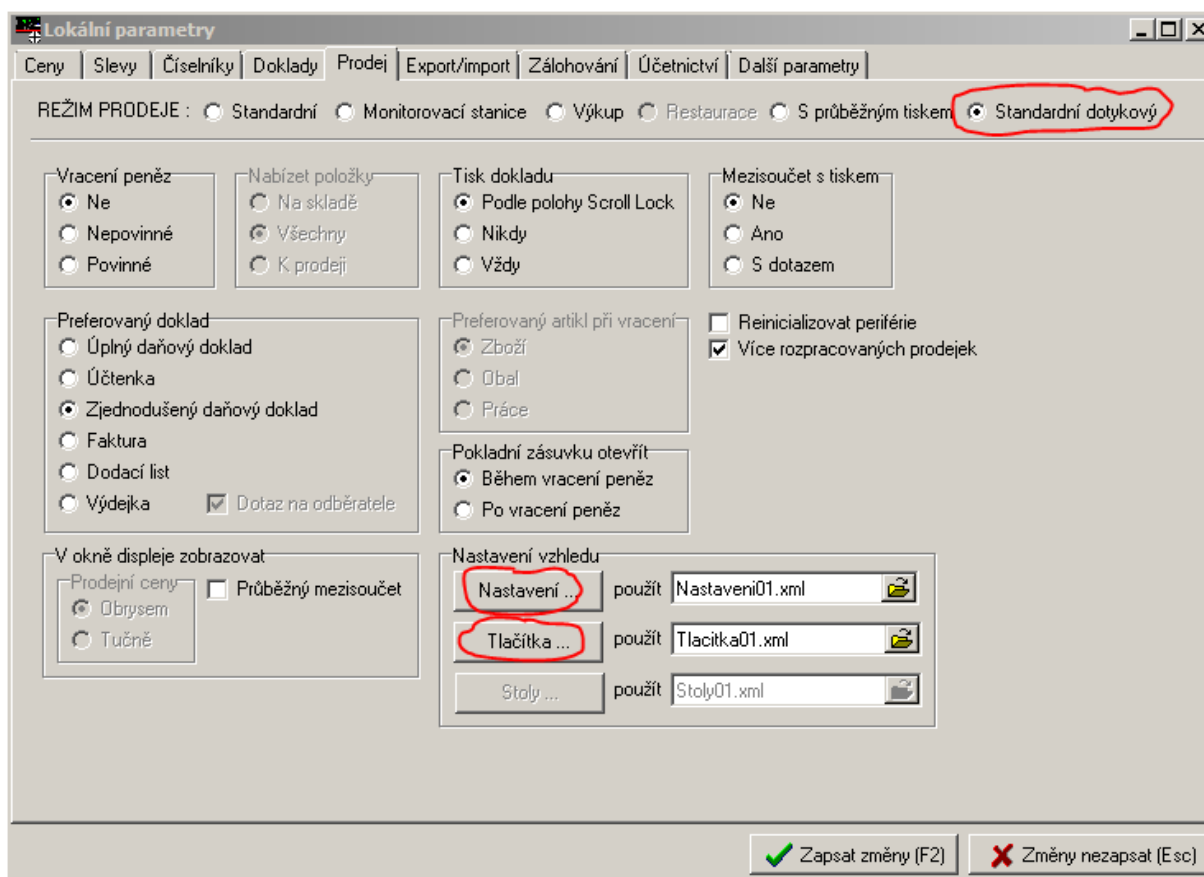
Dotyková obrazovka v programu TRIFID

V současném provedení je ve fázi testování, předpokládá se tedy její spuštění z hlavní nabídky programu TRIFID. K nastavení a spuštění je tedy nutné mít připojenou běžnou klávesnici a myš. Vlastní prodej lze ovládat výhradně dotykovou obrazovkou.

V současné verzi je možné ovládat pouze klasický prodej, funkce pro variantu GASTRO (účtování na jednotlivé stoly, tisk do kuchyně) jsou zatím ve vývoji.

Nastavení

Nastavuje se volbou funkce Systémové funkce/Konfigurace/Win konfigurace (spustí se tlačítkem <Y>/Lokální parametry/Záložka **Prodej**.

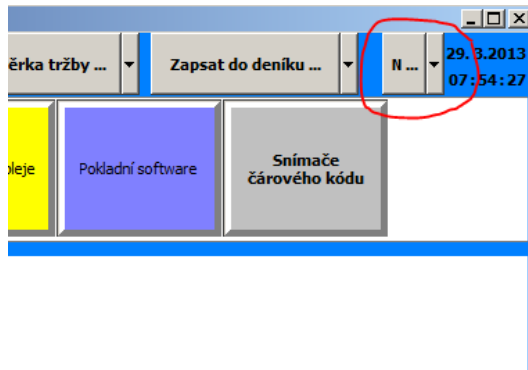


Zaškrtnutím REŽIMU PRODEJE na **Standardní dotykový** se přepne funkce PRODEJ do režimu dotykové obrazovky.

Tlačítko **Nastavení** slouží pro nastavení vzhledu obrazovky a ovládacích tlačítek, včetně jejich grafického vzhledu a rozmístění.

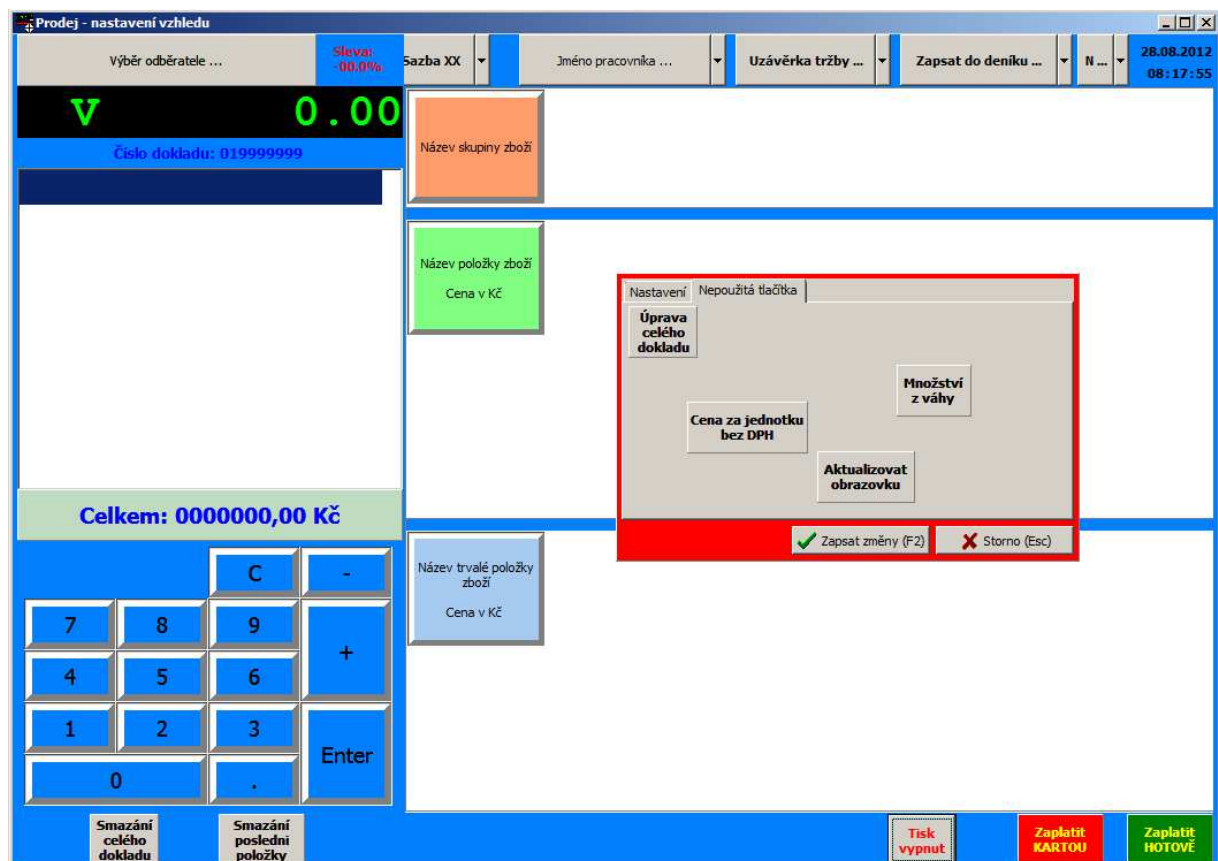
Tlačítko **Tlačítka** slouží k definování jednotlivých prodejních tlačítek pro Zboží (Obaly, Práce) a definování skupin těchto artiklů.

Pro usnadnění nastavování je možné použít také nastavovací tlačítko v pravém horním rohu dotykové obrazovky (zobrazuje se pouze uživateli, který má v přístupových právech povoleny zásahy do konfigurace programu):



Nastavení vzhledu obrazovky a ovládacích tlačítek

Po zapnutí tohoto režimu se zobrazí aktuálně nastavená obrazovka prodeje s možností úprav:



Možnosti nastavení:

Rozměr obrazovky – velikost okna s programem lze nastavit pomocí myši, případně ho roztáhnout přes celou obrazovku. Aktuální velikost okna si program nadále pamatuje.

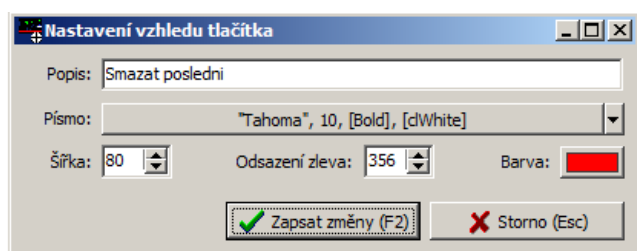
Barva pozadí celé obrazovky – nastavuje se v ovládacím okně uprostřed obrazovky, záložka **Nastavení**.

Umístění okna s účtenkou a klávesnicí na pravý, nebo levý kraj – realizuje se kliknutím na horní část okna a jeho potažením na druhou stranu.

Velikost okna displeje nad účtenkou – po stisku pravého tlačítka myši je možné zadat výšku displeje a velikost a tvar jeho písma.

Rozmístění ovládacích tlačítek – jejich posunem pomocí myši po horní nebo dolní ovládací liště. Pokud má být tlačítko skryto, přesune se do repozitáře v červeném okně uprostřed obrazovky. Naopak z něj může být přesunuto na ovládací lištu. Vzhledem k tomu, že je pro každé tlačítko pevně dané, na kterou lištu patří, dá se přesunout pouze na dolní, nebo pouze na horní lištu.

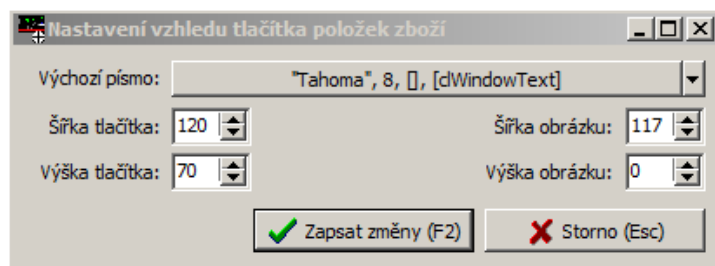
Vzhled ovládacích tlačítek – stiskem pravého tlačítka myši na konkrétním tlačítku se objeví nastavovací okno, v kterém lze měnit rozměry, popis a grafické parametry tlačítka:



U tlačítek v horní liště nelze měnit barvy písma ani pozadí

Velikost sekcí tlačítek (skupiny, položky, trvalé položky) – potažením myši za jejich dělící čáry

Výchozí vzhled tlačítek v jednotlivých sekcích, po stisku pravého tlačítka myši na konkrétním tlačítku:



Změny některých parametrů se neprojeví na existujících tlačítkách, protože mohou být přenastaveny individuálním nastavením v Nastavení prodejních položek.

Další parametry - vzhledem k tomu, že ne všechno lze nastavit v grafickém nastavení pomocí myši, existují i další parametry, které lze upravit ruční editací nastavovacího souboru Nastaveni01.xml, umístěného ve složce KONFIG.

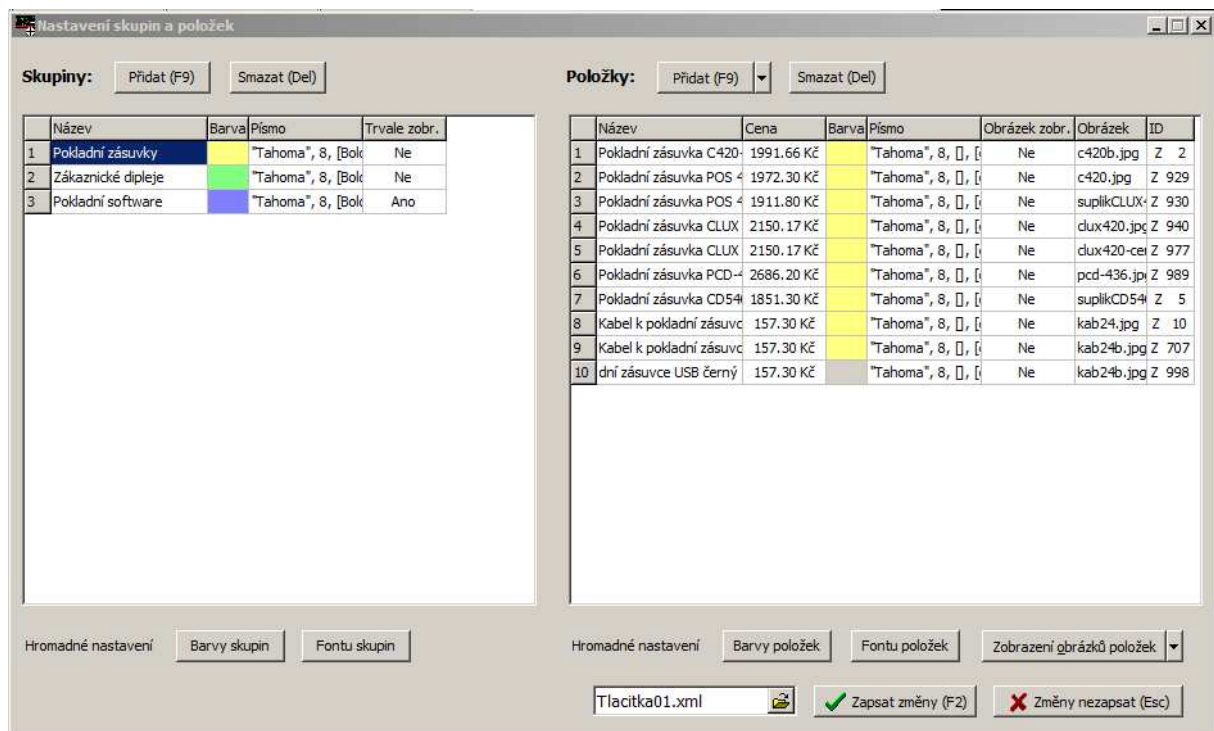
Nastavení tlačítek prodejních položek

Tlačítka jsou na prodejní obrazovce seskupena do tří sekcí. Horní sekce zobrazuje tlačítka skupin. Prostřední sekce zobrazuje tlačítka prodejních položek vybrané skupiny. Spodní sekce (pokud je použita) může zobrazovat skupinu trvale zobrazovaných tlačítek.

The screenshot shows a POS software interface with the following elements:

- Top Bar:** Includes fields for 'Výběr odběratele ...', 'Sazba 1', 'Prodáváč 1', 'Uzávěrka tržby ...', 'Zapsat do deníku ...', and a date/time display '6. 3. 2013 14:40:49'.
- Price Display:** A large black box shows the total amount '302.50'.
- Receipt Area:** Displays 'Číslo dokladu: 010000012' and a list of items:
 - Pokladní zásuvka POS 420 šedá (1.00 ks, 1630.00 Kč)
 - Zámek k pokladní zásuvce C420 (1.00 ks, 250.00 Kč)
 - Haléřové vyrovnání / zaokrouhlení (1.00, 0.17 Kč)
- Item Selection Grid:** A grid of buttons for selecting items, including:
 - Pokladní zásuvky (green)
 - Zásuvky - náhr.díly (green)
 - Zákaznické displeje (yellow)
 - Pokladní software (blue)
 - Snímače čárového kódu (grey)
- Item List:** A list of items with images and prices:
 - Pokladní zásuvka C410-RJ10 šedá (2069.10 Kč)
 - Pokladní zásuvka CLUX 420 USB černá (2150.17 Kč)
 - Pokladní zásuvka CD540 šedá (1851.30 Kč)
 - Kabel k pokladní zásuvce-24V-černý (157.30 Kč)
 - Pokladní zásuvka CLUX 420 USB šedá (2150.17 Kč)
 - Pokladní zásuvka PCD-436P-B černá (2686.20 Kč)
 - Kabel k pokladní zásuvce-24V (157.30 Kč)
 - Kabel k pokladní zásuvce USB černý (157.30 Kč)
- Summary:** A red box shows 'Celkem: 2275.00 Kč'.
- Keypad:** A numeric keypad with buttons for 'C', '-', '+', 'Enter', and digits 0-9.
- Bottom Bar:** Includes buttons for 'Smazání celého dokladu', 'Smazání poslední položky', 'Zaplatit HOTOVĚ', 'Zaplatit KARTOU', 'Tisk zapnut', 'Cena za jednotku bez DPH', and 'Aktualizovat obrazovku'.

Nastavovací obrazovka v konfiguraci vypadá takto:



Na levé straně se nastavují skupiny, jedna z nich může být označena jako trvale zobrazovaná. Na pravé straně se nastavují tlačítka prodejních položek patřících k vybrané skupině.

Tlačítka se přidávají se tlačítkem **Přidat** výběrem položek Zboží, Obalů, Prací z číselníků programu TRIFID.

Úprava tlačítek je možná po kliknutí myši na příslušném údaji. Lze tak měnit barvu a styl písma tlačítka. Tlačítko může také zobrazovat obrázek, který lze v tomto nastavení vybrat. Umístění souborů s obrázky se předpokládá v podadresáři OBRAZKY v hlavní složce programu. Pokud je v programu TRIFID nastavena komunikace s nějakým eshopem, hledají se obrázky ve složce, která je určena nastavením eshopu (používají se shodné obrázky jako pro eshop).

Pomocí tlačítek pro hromadné nastavení (**Barvy položek, Fontu položek, Zobrazení obrázků**) lze změnit vlastnosti celé skupiny. Lze měnit i název tlačítka, prodejní tlačítka mohou tímto mít i odchylný popis, který je jiný, než název položky v číselníku a tisknutý na dokladu. Zobrazení prodejních cen na tlačítkách lze ovlivnit nastavením parametru **<Cena>** v souboru **Nastaveni01.xml**.

Kompletní nastavení se ukládá do XML souboru. Lze nadefinovat i několik různých sad tlačítek a střídat je dle potřeby přepínáním potřebného XML souboru v nastavení.

Ovládání funkce **PRODEJ** pomocí dotykové obrazovky

Vlastní ovládání pomocí dotykových tlačítek by mělo být intuitivní, popsány jsou pouze funkce, které nejsou na první pohled viditelné:

Zadání prodávané položky stiskem tlačítka položky – v tomto nejjednodušším případě se naučtuje jeden kus vybrané položky. Pokud se má naučtovat kusů více, lze před stiskem tlačítka zboží zadat násobitel na dotykové klávesnici.

Zadání kódu položky zboží snímačem čárového kódu – pokud je kód nalezen, naučtuje bez dalších dotazů 1 kus. Pokud se má jedním sejmutím naučtovat kusů více, lze před sejmutím kódu zadat násobitel na dotykové klávesnici.

Ruční zadání kódu položky – na dotykové klávesnici se zadá kód položky a stiskne se tlačítko [Zboží]. Pokud je potřeba naučtovat více kusů, zadá se počet, následovaný tlačítkem [x] a pak kód zboží + tlačítko [Zboží].

Zobrazení seznamu Zboží, Obalů, Práce – zobrazí se stiskem tlačítka [Zboží], [Obaly], [Práce]. Seznam je prozatím zobrazen v původním DOS provedení, které je nutno ovládat hardwarovou klávesnicí. I před výběrem položky tímto způsobem je možné zadat násobitel.

Načtení hmotnosti z připojené váhy – pokud je váha nastavena v Lokální konfiguraci a je nastaveno zobrazení tlačítka [Množství z váhy], je potom možné stiskem tohoto tlačítka načíst hmotnost z váhy a pak vybrat konkrétní zboží pomocí jeho tlačítka.

Úprava již naučtované položky – po stisku konkrétní naučtované položky na účtence se zobrazí okno, ve kterém je možno změnit cenu, účtované množství, případně zadat slevu.