

Přechod na nové sazby DPH pro rok 2010

Postup pro uživatele verze 2008 a novější:

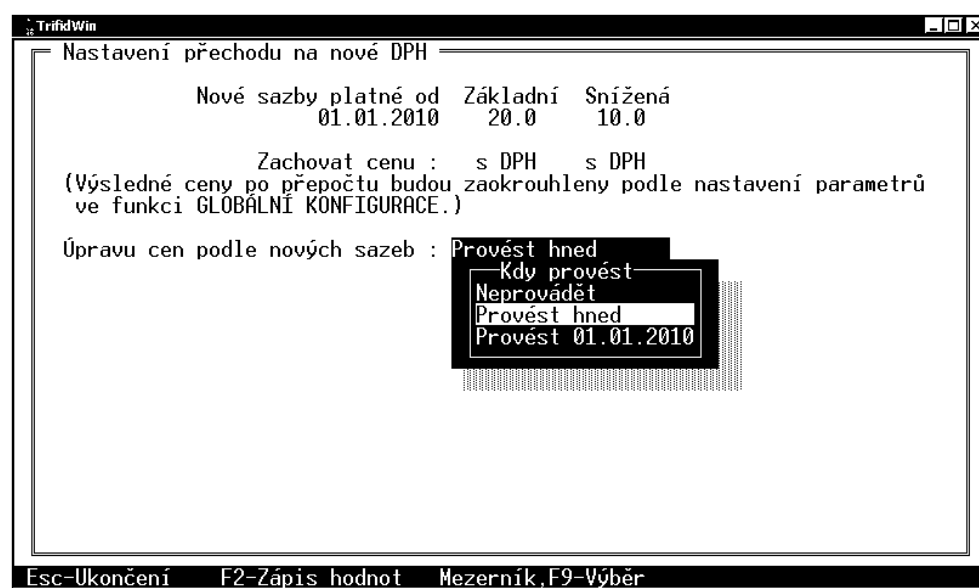
Důležité upozornění: před provedením přechodu si zkontrolujte verzi programu! Vzhledem k tomu, že v programu byla objevena chyba, způsobující chybný výpočet prodejních cen při současné změně obou sazeb DPH, je nutno pracovat s opravenou verzí:

Správně pracující verze jsou:

TRIFID 2010 - verze 5.74, nebo novější
TRIFID 2009 - verze 5.62e, nebo novější
TRIFID 2008 - verze 5.57h, nebo novější

aktualizace programu je možno stáhnout na <http://www.trifid-sw.cz/download.html>

Pro usnadnění přechodu na nové sazby DPH existuje v programu funkce **PŘECHOD NA NOVÉ DPH**, přístupná z nabídky SYSTÉMOVÉ FUNKCE – ÚDRŽBA DAT. Po jejím spuštění se objeví nastavovací tabulka. Tuto tabulku je nutno vyplnit následujícím způsobem:



Komentář k jednotlivým položkám:

- 1. Platnost sazeb** - datum, od kterého mají nové sazby platit - zapsat 1.1.2010
- 2. Hodnoty sazeb**, které se mají změnit. Původní hodnota **Neměnit** se pomocí klávesy <F9> přepne na **Změnit** a zadá se procentní hodnota (20% a 10%).
- 3. Zachovat cenu** - tento parametr řeší, jakým způsobem přepočítá prodejní ceny (přepíná se mezerníkem, nebo klávesou <F9>). Pokud se zachová cena bez DPH, je k původnímu základu připočteno nové DPH a výsledná cena s daní se změní. Její zaokrouhlení se řídí nastavením v GLOBÁLNÍ KONFIGURACI (Parametry tvorby prodejních cen), případně nastavením ve SKUPINÁCH ZBOŽÍ (varianta programu PROFÍ). V případě zachování prodejní ceny s DPH se odpovídajícím způsobem upraví základ ceny, aby po přičtení nové DPH výsledek odpovídal ceně současné.
- 4. Úpravu cen provést** - tento parametr se vybírá klávesou <F9> a poskytuje možnost změnit sazby a ceny hned, nebo odložit provedení funkce na okamžik, od kterého začnou nové sazby platit.

Přechod na nové DPH se pak spustí klávesou <F2>. Pokud bylo nastaveno, že se mají sazby změnit hned, objeví se tabulka s dotazem:

Nyní se má provést přechod na nové sazby DPH.
<input type="checkbox"/> Spustit ?
<input checked="" type="checkbox"/> Ano <input type="checkbox"/> Ne

Po potvrzení se nové sazby zapíší do tabulky DPH v GLOBÁLNÍ KONFIGURACI a prodejní ceny se upraví odpovídajícím způsobem. **Nové sazby DPH se ovšem objeví v kartách zboží až od data platnosti (1.1.2010).** Pokud je tedy přechod na nové DPH proveden ještě v roce 2009, jsou ceny na kartách sice upravené, ale je k nim připočítávána stará DPH! Způsob přechodu ihned je proto vhodnější provést až po novém roce.

V případě, že bylo provedení přechodu nastaveno na datum platnosti nových sazeb, objeví se tato tabulka až v příslušný den, při prvním spuštění programu, tedy po 31.12.2009.

Poznámky pro pokročilé:

Pokud jsou potřeba dodatečné úpravy cen po úpravě DPH (individuální nastavení nově vzniklých cen konkrétních položek), je nutno po provedení změny DPH ručně upravit jednotlivé karty, například za pomoci funkce PŘECENĚNÍ.

Ve složitějších případech (sít' obchodů s více prodejny, používající variantu PROFÍ) je možno nový ceník připravit předem a importovat do dalších instalací programu ve formě synchronizačního souboru položek zboží.

Obdobně lze distribuovat i soubor, kterým se spouští odložená změna sazby. Jde o soubor s názvem DPH.INI, nacházející se v podadresáři KONFIG. Je možno ho přkopírovat do jiné instalace programu, kde v zadaný den provede přechod na nové DPH stejným způsobem, jako kdyby byl vytvořen v tomto programu.