



# TRIFID 2012

**Dodatek k uživatelské příručce**

**popis rozdílů verze programu 5.94  
oproti verzi 5.84 (TRIFID 2011)**

# 1. Dálkový servis programu přes internet

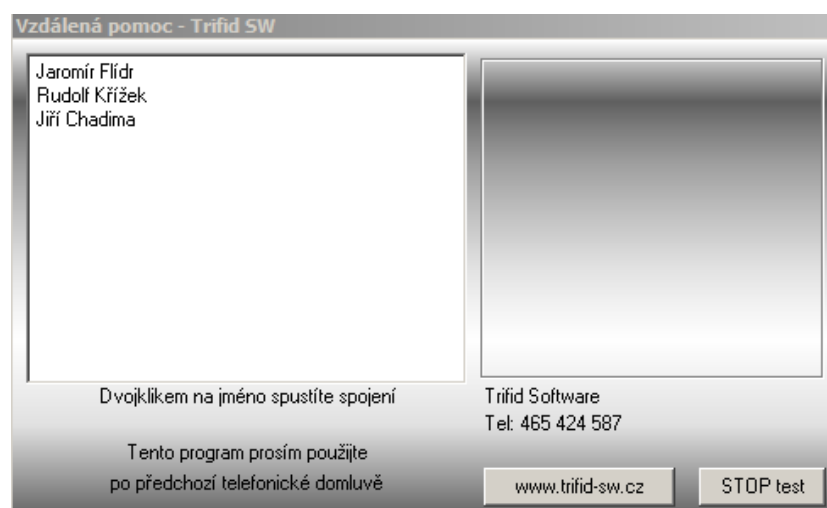
Nová služba poskytovaná zákazníkům firmy TRIFID. Umožňuje řešení softwarových problémů na dálku, prostřednictvím internetu. Realizuje se programem VNC, který lze jednoduchým způsobem spustit přímo z programu TRIFID. Po jeho spuštění uživatelem tak může servisní pracovník po předchozí dohodě dálkově ovládat uživatelův počítač.

Připojení se spouští volbou DÁLKOVÁ POMOC z nabídky DOPLŇKOVÉ PROGRAMY.

Pokud není služba předplacena, objeví se okno pro zadání přístupového hesla:



Po zadání hesla se spustí přihlašovací okno pro připojení ke konkrétnímu pracovníkovi:



Dvojným kliknutím myši na dohodnuté jméno dojde k pokusu o navázání spojení a úspěšné připojení je pak indikováno na uživatelské počítači.

## Podrobnosti ke službě DÁLKOVÝ SERVIS:

Služba je výhodná pro uživatele, kteří nemají potřebné zkušenosti pro práci s počítačem a programem TRIFID a musí proto vyhledávat služby odborníka. Výhodou této služby je, že problém je řešen kompetentní osobou (obvykle někým z autorů programu) a odpadají náklady na dopravu technika. Dalšími výhodami je rychlost provedení zásahu a zvýhodněná hodinová sazba servisní práce.

Obvyklé zásahy prováděné dálkovým přístupem:

- Instalace nebo upgrade programu.
- Přehodnocení programu na jiný počítač.
- Nastavení tisku z programu TRIFID.

- Nastavení konfigurace a některých periferních zařízení, připojených k programu.
- Odblokování programu, který si uživatel nechtěně zahesloval.
- Řešení problémů s poškozenými daty, nebo nestandardním chováním programu.

Podmínky poskytování služby dálkové pomoci:

- Uživatelův počítač musí být připojen k internetu s vyhovujícími parametry (pokusně se ověřuje před zaplacením služby).
- Používání programu TRIFID, verze 2011 nebo novější.
- Služba je poskytovaná po telefonické domluvě v pracovních dnech, v časech 7:30 až 16:30 hodin, pokud není dohodnuto jinak.
- Nelze zaručit, že se touto cestou dají odstranit všechny problémy. Například hardwarovou poruchu počítače, nebo přeinstalaci Windows lze řešit pouze osobní přítomností technika.

Tato služba je placená hodinovou sazbou, nebo formou předplatného, konkrétní informace na [www.trifid-sw.cz/sluzby.html](http://www.trifid-sw.cz/sluzby.html).

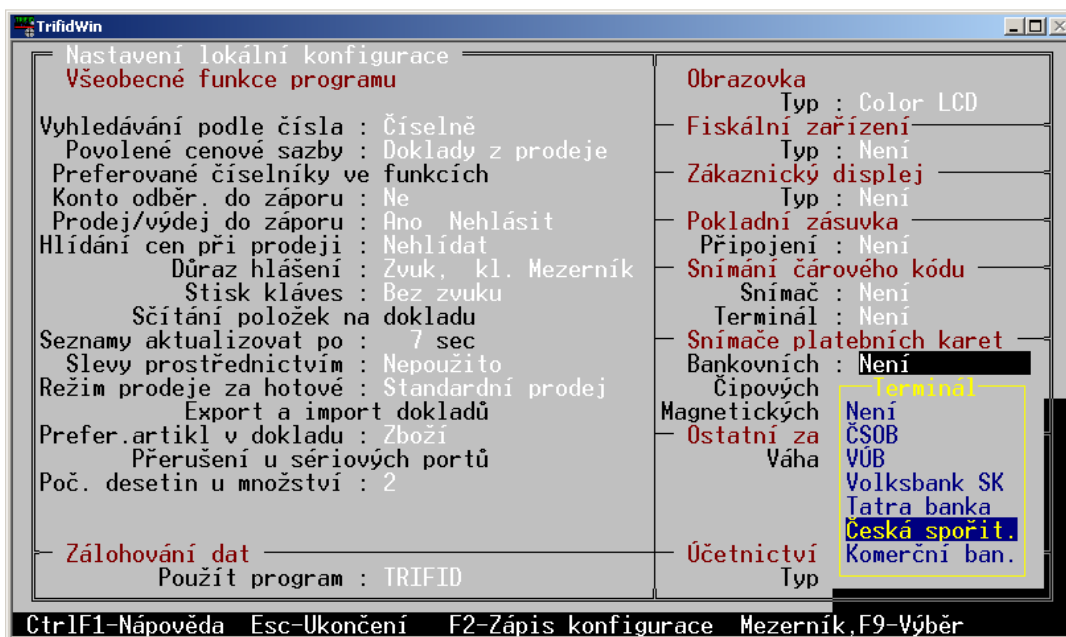
## 2. Připojení bankovních platebních terminálů

Některé typy bankovních terminálů můžou přímo komunikovat s programem TRIFID. V současné době je zpracované připojení na tyto banky:

- V ČR lze připojit bankovní platební terminály České spořitelny (sériová linka) a ČSOB (TCP/IP). Komerční banka (terminály Hypercom, TCP/IP) – ve stádiu přípravy.
- Ve Slovenské republice lze připojit bankovní platební terminály ČSOB (TCP/IP), VÚB (TCP/IP), Volksbank SK (sériová linka) a Tatra banka (sériová linka).

Ve všech případech je nutné, aby uživatel terminálu dojednal se svojí bankou dodání komunikačního kabelu a povolení komunikace s počítačem v nastavení terminálu.

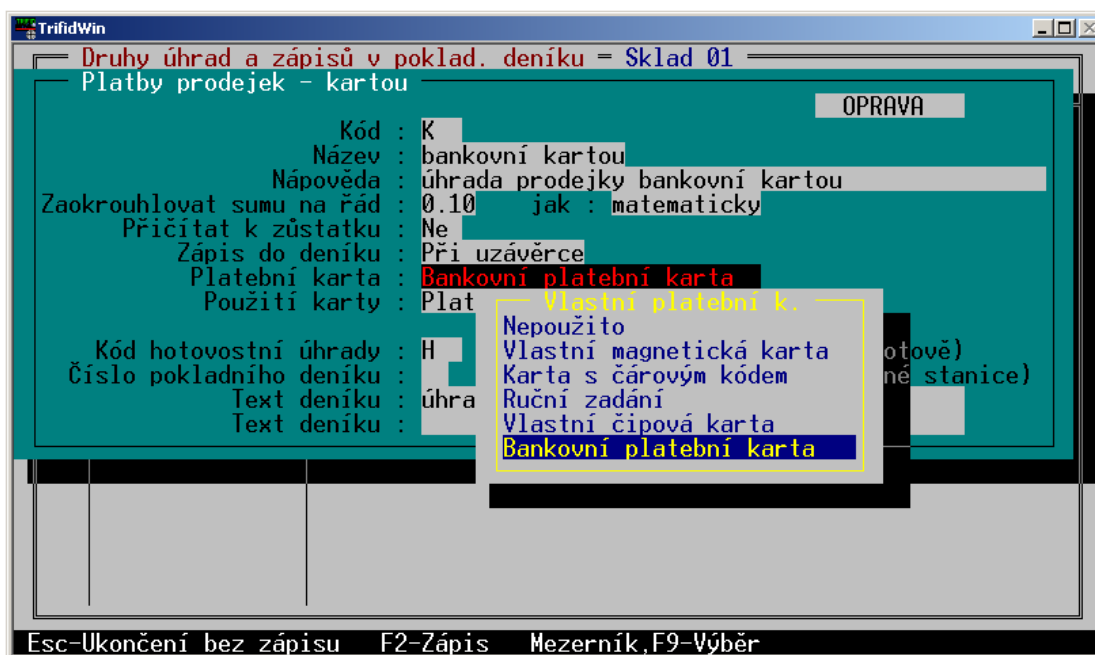
Typ bankovního platebního terminálu se nastavuje v LOKÁLNÍ KONFIGURACI. U terminálů propojených s počítačem pomocí sériové linky se navíc zvolí klávesou <F3> a mezerníkem příslušný sériový port, ke kterému je terminál připojen.



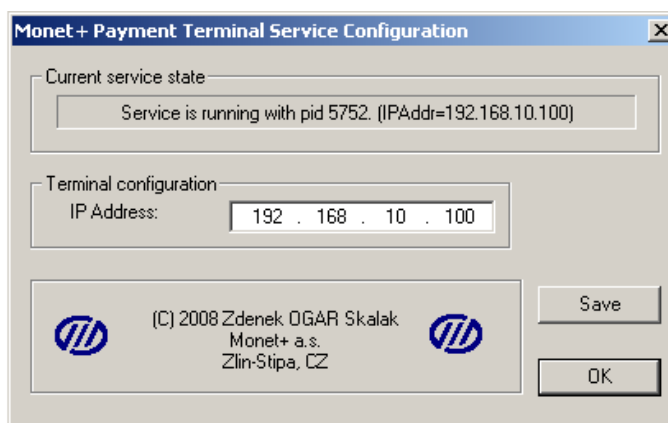
Při použití terminálu ČSOB musí složka s programem obsahovat knihovny **Term\_lib.dll**, **Term\_lib.lib**, **Term\_Static.lib**.

Při použití terminálu VÚB musí složka s programem obsahovat knihovny **hcterm.dll**, **hcterm.lib**, **hcterm.ini**. V **hcterm.ini** do sekce [tcpip] - server je nutno zapsat IP adresu terminálu. Terminál musí být povolen pro komunikaci přes TCP/IP.

Další nastavení je v KONFIGURACI, DRUHY ÚHRAD A ZÁPISŮ V PD, PLATBY PRODEJEK KARTOU. Klávesou <F3> se zobrazí tabulka, kde se nastaví údaj **Platební karta** na **Bankovní platební karta**.



Při použití banky ČSOB je nutná instalace služby **Terminál Servis**, při které se zadá IP adresa terminálu (ve Windows 7 spustit instalaci služby jako správce). IP adresu nejprve uložit tlačítkem SAVE, pak potvrdit tlačítkem OK.



Při prodeji vše probíhá obvyklým způsobem, klávesou <\*> se vyvolá nabídka, vybere doklad PRODEJKA, následně forma úhrady BANKOVNÍ KARTOU

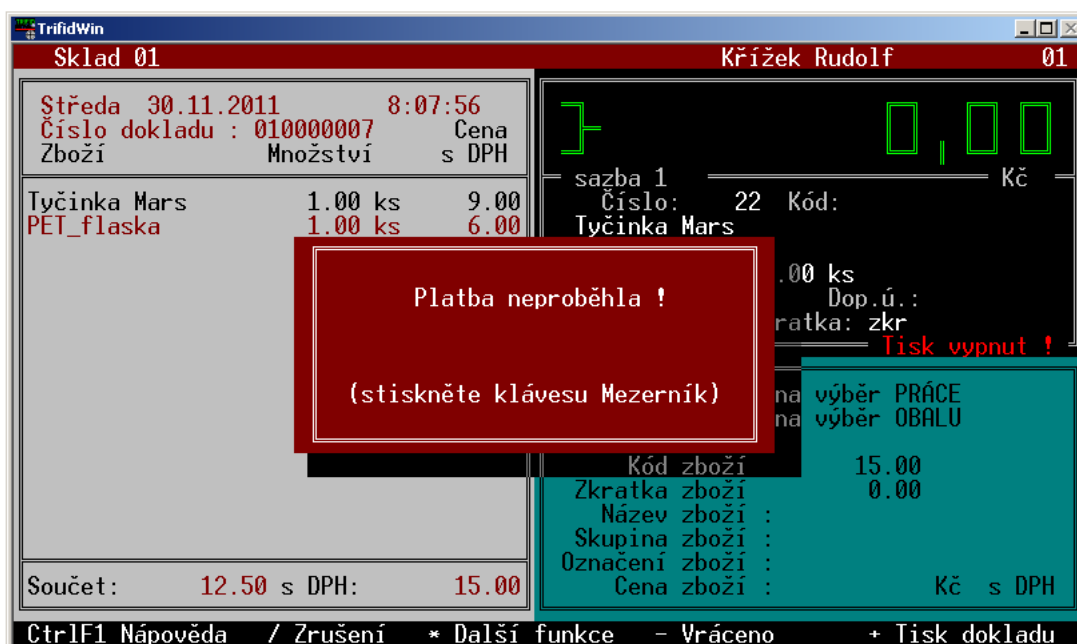


Po potvrzení, nebo upravení částky, která se má platit kartou se objeví výzva:



Na displeji terminálu se zobrazí výzva k vložení karty. Následně se do terminálu přenese prodejní cena a probíhá standardní autorizační proces.

O výsledku je uživatel informován na displeji terminálu a v případě neúspěchu i hlášením programu:



### 3. Sledování obratu odběratelů

V kartě Obchodního partnera je nový údaj - **Obrat**

Obrat :	10269.60 Kč
Země :	
Datum založení :	15.02.2001
Vklad na konto :	Nepoužívat

Do tohoto údaje se automaticky načítají všechny nákupy odběratele na základě uzavřených prodejek, faktur, dobropisů a zakázek. Tuto funkci není nutno nijak nastavovat, funguje sama od instalace této verze programu.

V praxi je ovšem vhodné, aby obrat byl sledován od nějakého konkrétního okamžiku (začátek roku, čtvrtletí..). K tomu slouží funkce SYSTÉMOVÉ FUNKCE - ÚDRŽBA DAT – KONVERZE DAT – VÝPOČET OBRATU ODBĚRATELŮ. Zde je možno zadat datum, od kterého se má obrat přepočítat. Funkci lze využít i pro vynulování obratu. Obrat se přepočítává vždy pro všechny odběratele.

V souvislosti s údajem byl upraven i filtr v seznamu obchodních partnerů, který lze vyfiltrovat i podle dosaženého obratu:

```

Filtr vypnut
  Číslo od :      0      do : 99999
  IČO od :      do :
  Skupina od :      do :
  PSC od :      do :
  Město :
  Typ od :      do :
  Sleva/sazba od : 0.0 % do : 0.0 %
  Obrat od : 10000.00 Kč do : 99999999.00 Kč

Filtr : zapnout      vypnout

Při zapnutém filtru se zobrazí nebo vytisknou pouze ty
položky, které odpovídají všem zadaným podmínkám najednou !

```

Obrat je možno tisknout v tiskové sestavě seznamu obchodních partnerů. Sestava při spuštění zobrazuje doplňující dotaz, který údaj se má tisknout na konci řádku. Zadáním čísla 2 se tiskne obrat.

```

Jaký údaj se má vytisknout?
Telefon-0 Adresa-1 Obrat-2 : 2

```

## 4. Automatické nastavení slevy podle dosaženého obratu

### 4.1. Nastavení podmínek

Podmínky pro slevy se nastavují v GLOBÁLNÍ KONFIGURACI, v sekci PARAMETRY SLEV NA DOKLADECH. Při najetí kurzorem na tento údaj se zobrazí tabulka, kterou lze nastavit po stisku <F3>.

```

Slevu provést : Podle způsobu zadání
Dovolit slevu obalů : Ne
Dovolit slevu prací : Ne
Tvorba prodejních cen zboží na dokladech : Nepoužito

Tvorba prodejních cen v příjmu a číselnicích
Parametry slev na dokladech
Příjem do skladu

```

V základním nastavení je parametr TVORBA PRODEJNÍCH CEN ZBOŽÍ NA DOKLADECH nastaven na **Nepoužito**. Stiskem mezerníku se zapne jeho používání, jako hodnota se objeví příznaky dokladů, na kterých bude sleva uplatňována. Typy dokladů lze nastavit po stisku <F9>:

```

Výběr typu dokladu:
Ano Prodejky
Ano Faktury
Ne Zakázky
Ne Dodací listy
Ne Výdejky
Ne Nabídky
Ne Objednávky od zákazníků

Slevu pr
Dovolit slevu
Dovolit slevu
cen zboží na dokladech : Pro Fak

```

Typy dokladů se zapínají a vypínají mezerníkem, nastavení tabulky se potvrdí klávesou <Enter>.

Vlastní kritéria pro uplatňování slevy se nastaví v tabulce po stisku <F3>:

Slevu provést : Podle způsobu zadání				
Dovolit slevu obalů : Ne				
Dovolit slevu prací : Ne				
Tvorba prodejních cen zboží na dokladech : Pro Fak				
	Kritérium 1	Kritérium 2	Kritérium 3	Kritérium 4
Použít	sleva 3.0 %	sleva 5.0 %	nepoužito	nepoužito
Z ceny	prodejní 1	prodejní 1		
Od	1000.000	10000.000		
Do	9999.000	99999.000		

Pomocí klávesy <F9> se vybere procentní sleva, nebo cenová sazba, která se bude poskytovat při dosažení kritéria. Pokud je sleva procentní, zapíše se počet procent a klávesou <F9> se nastaví další parametr **Z ceny** – cenová sazba, ze které se má sleva počítat.

Hodnoty obratu pro dosažení kritéria se zapíšou do údajů **Od – Do**. Nastavení se uloží stiskem <F2>.

Sleva se při tomto nastavení uplatňuje na celý sortiment. Ve variantě programu **PROFI**, kde je číselník SKUPIN ZBOŽÍ, je možno cenové podmínky nastavit individuálně pro každou skupinu.

## 4.2. Použití

Nastavené cenové podmínky se automaticky zohledňují při účtování položek na zadané doklady. Při zohledňování obratu se započítávají doklady dosud vytvořené, doklad který se právě vytváří do hodnoty obratu započten není. Podmínkou je vždy vystavování dokladu na konkrétního odběratele a existence jeho karty v číselníku OBCHODNÍCH PARTNERŮ. Pokud je odběratel zadán na začátku vytváření dokladu, účtují se položky zboží již se zohledněnou slevou. Pokud se odběratel zadá dodatečně, ceny se odpovídajícím způsobem přepočtou.

Při prodeji za hotové je výhodné **použití zákaznické identifikační karty** (viz kapitola *Prodej* v uživatelské příručce), pro snadnou identifikaci zákazníka.

## 5. Export a import objednávek dodavateli

Obdobně jako ostatní doklady je možno exportovat a importovat i objednávku. Export se spouští stiskem <Alt F6> na konkrétním dokladu v seznamu objednávek, případně přímo ze zobrazené objednávky. Při vlastním exportu se zobrazí dotaz, jakým způsobem se má objednávka v cílovém programu importovat:

Exportovat
Jako objednávka od zákazníka Q
Beze změny typu dokladu B

Volba **Beze změny typu dokladu** znamená, že se v cílovém programu doklad importuje také jako objednávka dodavateli, volba **Jako objednávka od zákazníka** vytvoří v cílovém programu objednávku od zákazníka (tento druh dokladu existuje pouze ve variantě programu PROFÍ). Tímto způsobem lze objednávat zboží u dodavatele vybaveného stejným programem, podmínkou je použití stejného číselníku zboží.

Import objednávek se spouští v nabídce DOKLADY, volba AUTOMATICKÝ IMPORT DOKLADŮ, případně IMPORT DOKLADŮ PODLE TYPU, vyberou se OBJEDNÁVKY DODAVATELŮM, nebo OBJEDNÁVKY OD ZÁKAZNÍKA.

Položky skladových karet, které se při exportu/importu na cílovém programu aktualizují se řídí nastavením v tabulce EXPORT A IMPORT DOKLADŮ v LOKÁLNÍ KONFIGURACI.



Export a import dokladů		Pro export/import typu :			
		Dok->Dok	Výd->Pří	Dob,Fak,DoL->Pří	ObjD->ObjZ
U položek přenášet také :					
poznámku :	Ne	Ne	Ne	Ne	Ne
skupinu :	Ano	Ano	Ano	Ano	Ne
označení :	Ano	Ano	Ano	Ano	Ne
sazbu DPH :	Ano	Ano	Ano	Ano	Ne
spřaženou položku :	Ne	Ne	Ne	Ne	Ne
číslo podskladu :	Ne	Ne	Ne	Ne	Ne
minimální zásobu :	Ne	Ne	Ne	Ne	Ne
prodejní cenu 1 :	Ne	Ne	Ne	Ne	Ne
prodejní cenu 2 :	Ne	Ne	Ne	Ne	Ne
u zboží prodejní cenu 3 :	Ne	Ne	Ne	Ne	Ne
u zboží prodejní cenu 4 :	Ne	Ne	Ne	Ne	Ne
Při importu :					
dovolit zápisy do pokladního deníku :	Ne				
dovolit změnit číslo dokladu :	Ano				
příjemky dovolit autom. tvorbu PC :	Ano				

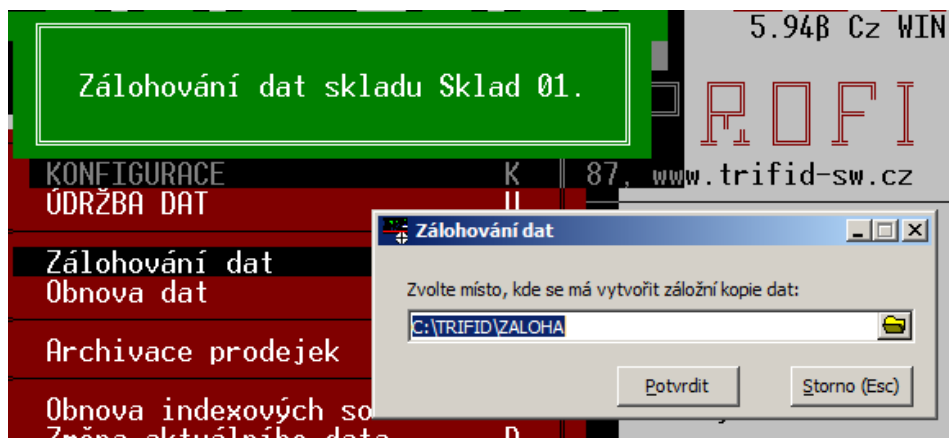
Pokud nedochází ke změně typu dokladu, platí parametry z prvního sloupce (Dok-Dok), pokud se mění Objednávka dodavateli na Objednávku od zákazníka, platí parametry z posledního sloupce (ObjD-ObjZ). V tomto případě doporučujeme nechat všechny parametry nastaveny na **Ne** (obvykle je nežádoucí, aby odběratel dělal jakékoliv změny v číselníku svého dodavatele).

## 6. Zálohování a obnova dat

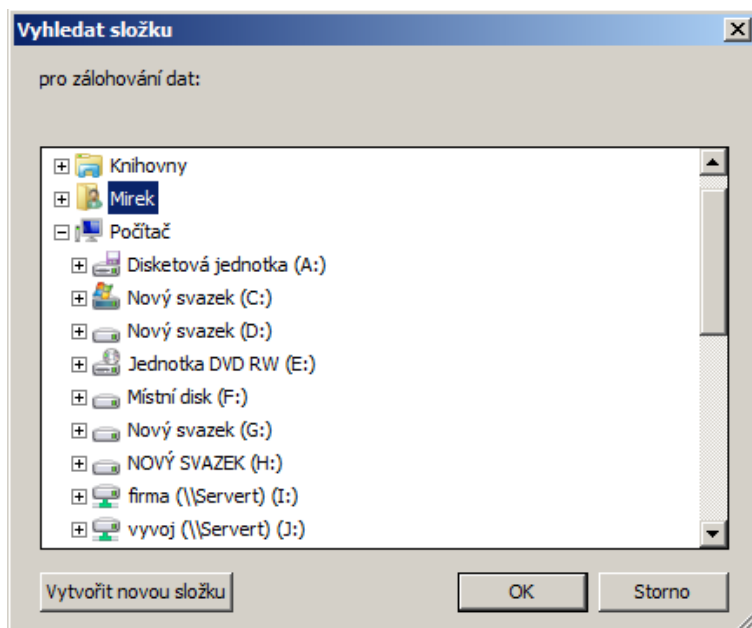
### Souborový dialog

Pro snadnější určení místa pro uložení a načtení zálohy byl přidán souborový dialog s možností procházení počítače a výběru umístění.

Při zálohování tento dialog vypadá takto:



Umístění je možno zapsat do řádky ručně, obdobně jako u předchozích verzí, navíc je možno stiskem ikony na konci řádku otevřít procházení složkami počítače a vybrat tam potřebnou složku, případně ji vytvořit.



Podobným způsobem funguje i obnova dat ze zálohy, zobrazí se stejný souborový dialog, pomocí kterého lze data se zálohou dohledat.

Cesty k datům pro zálohu i obnovu si program pamatuje a při příštím spuštění nabídne naposledy použitou cestu, kterou stačí pouze potvrdit.

## 7. Přenos dat přes FTP server

### Zálohování

Při odesílání záloh na FTP server lze nastavit i průběžné zasílání záloh v zadané časy, nebo pravidelných intervalech, které se děje automaticky během provozu programu, bez zásahu obsluhy. To je výhodné v případě, že je potřeba mít na FTP serveru data častěji aktualizovaná, než jednou denně (obvykle se zálohují při ukončení programu).

Tuto funkci je nutno nastavit v INI souboru stanice ze které má probíhat zálohování

Parametry se nastavují do sekce [ ZALOHOVANI ]

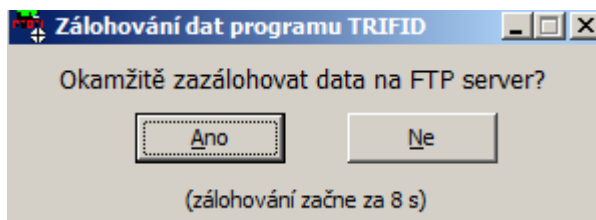
Parametr `Automaticky_Na_FTP_Casy=10:15,13:40`

nastavuje automatické zálohování v zadané časy, tomto případě 10:15 a 13:40

Parametr `Automaticky_Na_FTP_Casy=perioda00:30`

nastavuje zálohování v pravidelných intervalech, v tomto případě každou půlhodinu

Při zálohování, které se v tomto případě děje za provozu programu program zobrazí informaci, že se bude zálohovat, obsluha přitom může zálohování zrušit.



Zobrazování tohoto informačního okna lze potlačit parametrem:

`Automaticky_Na_FTP_Dotaz=Ne`

Ve variantě programu PROFI/GASTRO lze nastavit i zálohování více skladů současně parametrem:

`Automaticky_Na_FTP_Sklady=6,7,9-12`

Jinak se zálohuje vždy aktuálně zobrazený sklad

## Import dat z FTP

Pro automatické zjišťování, zda jsou na FTP připraveny soubory ke stažení (doklady pro import, synchronizační soubory) slouží parametry:

`FTP_Kontrolovat_Pri_Startu=Ano`

Tento parametr kontroluje přítomnost souborů při startu programu.

Následující parametry kontrolují přítomnost souborů během provozu programu:

`Automaticky_Kontrolovat_FTP_Casy=perioda02:00`

nebo:

`Automaticky_Kontrolovat_FTP_Casy=11:00,13:00,15:00`

Obdobně jako při zálohování je možno zadat periodu, nebo konkrétní časy

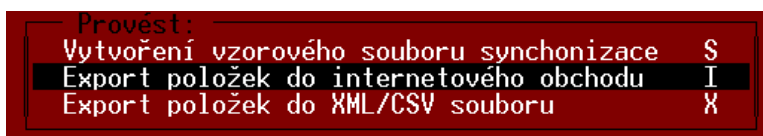
## 8. Export a import zboží ve formátu XML a CSV

Tyto formáty mohou sloužit pro aktualizaci a synchronizaci číselníku zboží obdobně jako původní synchronizační soubory programu TRIFID PROFI. Výhodou je zde v tom, že datový soubor je jen jeden a není závislý na konkrétní verzi programu. Pomocí těchto formátů je možno předávat data i mezi programy různých výrobců, je možno je také načíst a upravit programem MS Excel a dalšími. Výchozí XML soubor lze transformovat do libovolného tvaru pomocí XSLT šablony, kterou lze uživatelsky upravit.

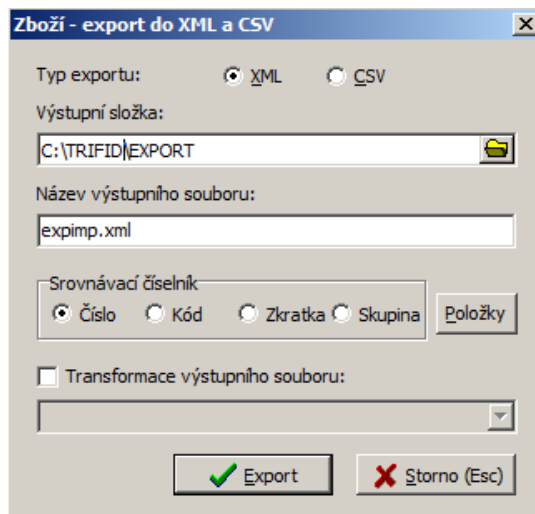
Další významnou oblastí použití je export a následný **přenos skladových položek do internetového obchodu**. Internetové obchody obvykle dokáží načíst soubory těchto formátů a použitím XSLT šablony lze nadefinovat strukturu souboru dle potřeby.

### Export

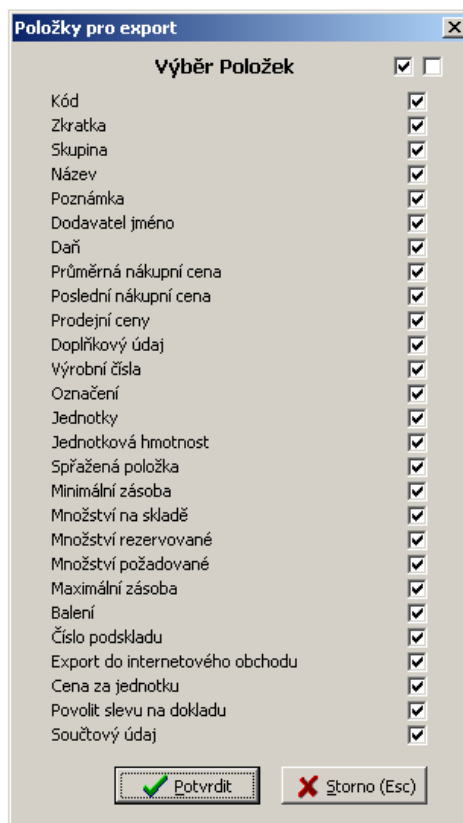
V číselníku zboží se po stisku <Alt F6> z nabídky vybere volba **Export položek do XML a CSV**.



Objeví se tabulka pro nastavení parametrů exportu:



Výchozí typ exportu je formát XML. Zadat lze název a umístění výsledného souboru, dále srovnávací číselník, pomocí kterého se mají najít shodné položky v číselníku programu při importu z tohoto souboru (stejný význam, jako ve funkci VYTVOŘENÍ VZOROVÉHO SOUBORU SYNCHRONIZACE). Tlačítkem POLOŽKY lze otevřít okno pro výběr údajů, které se budou exportovat.

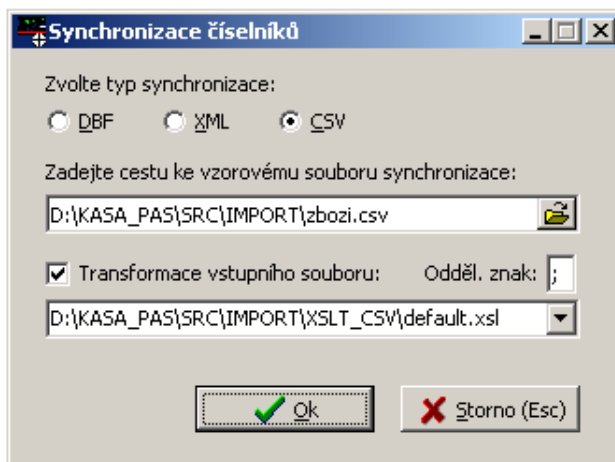


Zatržením Transformace výstupního souboru, lze vybrat XSLT šablonu, pomocí které lze přetransformovat obecný XML na požadovaný XML nebo CSV soubor. Při CSV exportu musí být XSLT šablona použita vždy!

Šablony pro XML je třeba umístit do složky s programem do adresáře EXPORT\XSLT\_XML, šablony pro CSV do adresáře EXPORT\XSLT\_CSV. Počítačový odborník by měl být schopný šablonu upravit, nebo vytvořit novou, jinak je možno dohodnout úpravu s dodavatelem programu.

## Import

Spouští se dosavadním způsobem - volbou funkce SYNCHRONIZACE ČÍSELNÍKŮ v nabídce ČÍSELNÍKY. Zde je možno vybrat typ importu pomocí a umístění importovaného souboru:



- Import DBF souboru – slouží pro import souborů vzniklých stávající funkcí Vytvoření vzorového souboru synchronizace.
- Import XML souboru – pro soubory vytvořené funkcí Export položek do XML souboru, případně obecně pro import položek v tomto formátu vzniklých jakýmkoliv jiným způsobem. Vlastnosti importu je možno upravit pomocí XSLT šablony
- Import CSV souboru – tento soubor může opět vzniknout libovolným způsobem. Takto lze například vytvořit číselník zboží na základě dat z jiného programu, nebo ceníku od dodavatele. Při CSV importu musí být vždy použita XSLT šablona, která zajistí transformaci na obecný XML soubor vhodný pro synchronizaci číselníků. Šablony pro CSV je třeba umístit do složky s programem do adresáře IMPORT\XSLT\_CSV. V nastavovací tabulce je také možno zadat oddělovací znak, ohraničující jednotlivé údaje v CSV souboru.

## 9. Další drobné úpravy

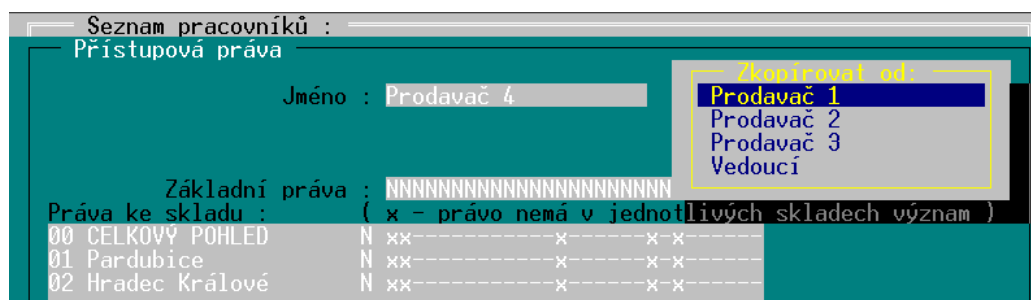
### Souhrn zboží s množstvím k dispozici

Tento souhrn je možno spustit v Číselníku zboží stiskem <Ctrl F6>. Na rozdíl od standardního souhrnu, který sčítá všechny položky na skladě, bez ohledu na jejich rezervaci, tato tabulka započítává pouze množství, které je k dispozici (bez rezervací).

Ceny	celkem bez DPH	v sazbách bez daně			celkem s DPH
		0%	20.0%	10.0%	
nákupní	74631.47	0.00	73995.41	636.06	89494.29
prod. 1	116785.12	0.00	116004.84	780.28	140064.30
prod. 2	0.00	0.00	0.00	0.00	0.00
prod. 3	0.00	0.00	0.00	0.00	0.00
prod. 4	0.00	0.00	0.00	0.00	0.00
Celkový počet položek : 23 z toho na skladě : 15 Se záporným množstvím : 6 Se spráženou položkou : 1 Pod minimální zásobou : 10 S překroč. dobou sklad. : 0 Celkový součet množství : 496.000					

### Kopírování přístupových práv

Při zakládání nebo úpravě přístupových práv pro jednotlivé pracovníky je možno využít možnosti zkopírovat práva od již existujících pracovníků a vyhnout se tak pracnému nastavování. Při založení, nebo opravě karty pracovníka se na údaje s jeho jménem stiskne <Ctrl F9>. Zobrazí se nabídka se jmény dosud nastavených pracovníků. Výběrem z této nabídky se zkopírují přístupová práva do karty právě nastavovaného pracovníka.



### Kontrola aktuálnosti verze při startu programu

Při spuštění může program automaticky kontrolovat, jestli není na internetu novější verze programu ke stažení. Tato vlastnost se dá zatrhnout v okně při ruční kontrole aktualizace – DOPLŇKOVÉ PROGRAMY – AKTUALIZACE PROGRAMU – Z INTERNETU.



## Ostatní

- Prodloužení délky políčka pro mailovou adresu v GLOBÁLNÍ KONFIGURACI a kartě Obchodního partnera.
- Při zadávání výrobního čísla do dokladu a tabulky s přehledem pohybů se bere v úvahu a zaznamenává posledních 20 znaků, v případě, že je výrobní číslo delší
- Při nastavení parametru **Sčítání položek** na dokladu v LOKÁLNÍ KONFIGURACI přibyla možnost **S dotazem** (program se při uzavírání dokladu zeptá)
- Jako hodnotu pro parametr **Hlídaní cen při prodeji** v LOKÁLNÍ KONFIGURACI je možno zadat také **Upozornit/Zakázat pro cenu menší nebo rovnou nákupní ceně**.
- Při vytváření **Příjemky** je možno stiskem <Alt G> zobrazit seznam **Akcí** s možností jejich pohlížení
- Je možno vybrat mezi dvěma různými tvary číslic při zobrazování cen v okně displeje ve funkci Prodej. Nastavuje se v LOKÁLNÍ KONFIGURACI – REŽIM PRODEJE ZA HOTOVÉ, parametr **Zobrazení cen v okně displeje**, hodnoty **Obrysem**, nebo **Tučně**.
- Fulltextové vyhledávání pomocí <Ctrl F> funguje i v rozpracovaném dokladu. Vyhledávají se pouze texty, vyhledávání nefunguje pro číselné údaje (ceny, množství).
- Úprava **můstku pro přenos dat do programu ÚČTO**. Oproti starším verzím doplňuje variabilní symbol u přijatých i vydaných faktur a dovoluje použít samostatnou dokladovou řadu pro bezhotovostně placené prodejky (není společná s fakturami).
- Tisk **příjmového dokladu** (pomocí <Ctrl F10> v zobrazené Faktuře) a obdobně tisk **výdajového dokladu** (pomocí <Ctrl F10> v zobrazené Příjemce).
- Při zadávání sazby DPH v řádku dokladu bylo zrušeno zadávání pomocí číselného kódu, protože docházelo k častým omylům. Nyní je možno sazbu změnit pouze stiskem <F9>, případně <Ctrl F9> při výběru sazby v současnosti neplatné.
- Možnost komunikace s novým typem váhy – **DIGI DS-788** (nastavitelné v LOKÁLNÍ KONFIGURACI)
- Ovládání pokladní zásuvky bankovní tiskárnou připojenou na USB port. V tomto případě se tiskne přímo na ovladač tiskárny ve Windows. V LOKÁLNÍ KONFIGURACI se v sekci POKLADNÍ ZÁSUVKA vybere typ **Tiskárna WIN**. Do tabulky parametrů je nutno zadat název tiskárny tak, jak se zobrazuje ve Windows a sekvenci znaků pro otevření zásuvky.

## Nové funkce varianty programu PROFI:

### 10. Nastavitelný počet cenových sazeb

Ve variantě programu PROFI lze nastavit počet cenových sazeb použitých při prodeji zboží. Namísto stávajících čtyř lze nastavit 1 až 99 sazeb. Počet sazeb se nastavuje v GLOBÁLNÍ KONFIGURACI, v sekci PARAMETRY ČÍSELNÍKŮ.

Počet cenových sazeb ovlivní vzhled karty zboží při její editaci. Pokud jsou použity maximálně čtyři sazby, zobrazí se pouze příslušný počet řádků a použitými sazbami.

Zboží OPRAVA

Číslo : 52  
 Kód :  
 Zkratka : Export do internet.obchodu : Ne  
 Název : Prací prášek Persil 3kg  
 Skupina : dp Označení :  
 Dodavatel : 1 MAKRO ČR spol. s r.o.  
 Ceny : bez daně s DPH20.0 % Povolit slevu na dokl.: Ano  
 Průměrná nákupní c. : 134.43 161.32 Kč Množství : 6.000  
 Poslední nákupní c. : 134.43 161.32 Kč Marže:  
 Prodejní cena 1 : 157.50 189.00 Kč 17.16 %

Pokud je sazeb více než čtyři, zobrazí se pouze čtyři řádky s cenami. Ostatní ceny se zobrazují rolováním těchto řádků pomocí šipek nahoru a dolů.

Zboží OPRAVA

Číslo : 52  
 Kód :  
 Zkratka : Export do internet.obchodu : Ne  
 Název : Prací prášek Persil 3kg  
 Skupina : dp Označení :  
 Dodavatel : 1 MAKRO ČR spol. s r.o.  
 Ceny : bez daně s DPH20.0 % Povolit slevu na dokl.: Ano  
 Průměrná nákupní c. : 134.43 161.32 Kč Množství : 6.000  
 Poslední nákupní c. : 134.43 161.32 Kč Marže:  
 Prodejní cena 9 : 135.83 163.00 Kč 1.04 % ^  
 Prodejní cena 10 : 140.00 168.00 Kč 4.14 %  
 Prodejní cena 11 : 143.33 172.00 Kč 6.62 %  
 Prodejní cena 12 : 149.17 179.00 Kč 10.96 % v

Obdobným způsobem je modifikována také tabulka VÝPOČET PRODEJNÍCH CEN (zobrazí se po stisku <F5> při vytváření příjemky).

S nastaveným počtem cenových sazeb souvisí i tabulka POVOLENÉ CENOVÉ SAZBY v LOKÁLNÍ KONFIGURACI. Zde se také objeví tolik cen, kolik je nastaveno (a tabulka také roluje, pokud je cen více, než se vejde).



Parametry Exportu a importu dokladů v LOKÁLNÍ KONFIGURACI jsou modifikovány takto:

Export a import dokladů		Pro export/import typu :			
U položek přenášet také :		Dok->Dok	Výd->Pří	Dob.,Fak.,DoL->Pří	ObjD->ObjZ
poznámku :	Ne	Ne	Ne	Ne	Ne
skupinu :	Ano	Ano	Ano	Ano	Ne
označení :	Ano	Ano	Ano	Ano	Ne
sazbu DPH :	Ano	Ano	Ano	Ano	Ne
spřaženou položku :	Ne	Ne	Ne	Ne	Ne
číslo podskladu :	Ne	Ne	Ne	Ne	Ne
minimální zásobu :	Ne	Ne	Ne	Ne	Ne
prodejní ceny :	1,3-4	Ne	Ne	Ne	Ne

Přenášet prodejní ceny	
Ano	Prodejní cena 1
Ne	Prodejní cena 2
Ano	Prodejní cena 3
Ano	Prodejní cena 4
Ne	Prodejní cena 5
Ne	Prodejní cena 6

Při importu :	
dovolit zápisy do pokladního deníku :	
dovolit změnit číslo dokladu :	
příjemky dovolit autom. tvorbu PC :	

Pokud je sazeb více než 4, jsou v tabulce uvedeny v jednom řádku a k jejich nastavení je nutno stisknout <F9> na tomto řádku. Jednotlivé cenové sazby se přepínají mezerníkem.

Stejným způsobem je upravena i tabulka pro vytváření VZOROVÉHO SOUBORU SYNCHRONIZACE ve variantě programu PROFÍ.

Vzorový soubor synchronizace	
Zvolte jednu položku jako srovnávací číselník - SČ musí být unikátní.	
U položek, jejichž hodnoty chcete zapsat do vzorového souboru, nastavte A.	
Do vzorového souboru exportovat:	
Číslo SČ	Jednotková hmotnost N
Kód N	Spřažená položka N
Zkratka N	Minimální zásoba N
Skupina N	Množství na skladě N
Název N	Množství rezervované N
Poznámka N	Množství požadované N
Dodavatel N	Maximální zásoba N
Prodejní ceny	1,3-4 Balení N
Průměrná nákupní cena N	
Poslední nákupní cena N	
Daň N	

Exportovat prodejní ceny	
Ano	Prodejní cena 1
Ne	Prodejní cena 2
Ano	Prodejní cena 3
Ano	Prodejní cena 4
Ne	Prodejní cena 5
Ne	Prodejní cena 6

Doplňkový údaj N
Výrobní čísla N
Označení N
Jednotky N

Povolené cenové sazby a jejich pořadí se pak samozřejmě zohledňují při přepínání cenových sazeb v PRODEJI a vytváření všech dokladů.

Pro některé funkce nadále zůstávají použitelné pouze stávající 4 sazby – např. automatická tvorba prodejních cen ve skupinách zboží.

## 11. Zobrazení doplňkových údajů v jednotlivých skladech zboží

Pokud se v programu používá více skladů se stejným sortimentem (například kopie dat jednotlivých prodejen), je doplněna možnost zobrazení doplňkových údajů konkrétní skladové položky v jednotlivých skladech.

Zboží = Hradec Králové		dispoz.	Platné v době	Sklad
triko	Množství			
velikost				
L	2.000	5.00	28.11.2011 10:21	01 Pardubice
M	1.000	4.00	28.11.2011 15:58	02 Hradec Králo
XL	2.000			

V souvislosti s tím bylo upraveno ovládání pro zobrazení jednotlivých údajů:

- stisk <F9> když je kurzor **na údajích o množství** v číselníku zboží – zobrazí jednotlivé doplňkové údaje v jednom skladu, případně celkem v Celkovém pohledu
- stisk <F9> když je kurzor **na údajích s preferovaným číselníkem** v seznamu zboží – zobrazí stavy položky na ostatních skladech, pokud jich je víc (stejně funguje i v CELKOVÉM POHLEDU)
- V tabulce zobrazující stavy na jednotlivých skladech opět funguje stisk <F9> na údajích s množstvím – zobrazuje jednotlivé doplňkové údaje

## 12. Export a import objednávek od zákazníka

Obdobným způsobem jako objednávky dodavateli lze přenášet i objednávky od zákazníka. U tohoto typu dokladu je situace zjednodušená tím, že nelze měnit typ dokladu, doklad se vždy importuje jako objednávka od zákazníka. Tento způsob přenosu dokladů je vhodný například při mobilním prodeji pro evidenci objednávek přímo u zákazníka a jejich následný přenos do centrálního skladu.

## 13. Další úpravy ve variantě programu PROFÍ

### Poznámka ve skupině zboží

Okno SKUPINY ZBOŽÍ v číselníku skupin bylo doplněno o údaj **Poznámka** pro libovolnou textovou poznámku. V souvislosti s tím byl přepracován vzhled karty, **Tvorba prodejních cen** se nyní zobrazuje v samostatném okně po najetí kurzorem na tento řádek.

Skupina zboží		OPRAVA
Skupina :	BEM	Komentář : BEMETA doplňky
Poznámka :	Bemeta -35%	
Tvorba prodejních cen v příjmu a číselnicích		
Tvorba prodejních cen na dokladech : Pro Fak Zak DoL Nab		
Povolit slevu na dokladech :	Ano	
Prodej/výdej do záporu :	Dle lok. konfigurace	
vv Další hodnoty lze převzít do karty zboží (při vytváření nové karty) vv		
Dodavatel :		
DPH :	20.0 %	
Doplňkový údaj :	Žádný	Výrobní čísla : Ne
Jednotky :	ks	
Minimální zásoba :	0.000	
Maximální zásoba :	0.000	
Balení :	0.000	
Spřažený obal :		

### Ostatní

- V částečně realizované Objednávce od zákazníka jsou zrealizované položky zobrazené šedou barvou, aby bylo patrné, které položky ještě zbývá realizovat.
- Tisk **Autozakázky** grafickým způsobem (po stisku <Ctrl F10>).

## 14. Použití programu TRIFID při prodeji drahých kovů

Zákon o puncovníctví při tomto prodeji ukládá povinnost udávat na dokladu údaje o hmotnosti a ryzosti drahého kovu. Dále také vést evidenci o celkové hmotnosti drahého kovu obsaženého ve skladových zásobách. Tuto evidenci je možno vést v programu TRIFID, variantě PROFÍ.

Podmínkou použití je instalace dodatečných tiskových sestav (na požádání zašle dodavatel programu)

Při zakládání skladových karet zboží se předpokládá evidence hmotnosti v součtovém údaji (viz dále), údaj o ryzosti nemá vlastní kolonku, ale zadává se jako součást názvu.

### Evidence gramáže

Hmotnost drahého kovu v položce zboží je možno evidovat v kolonce Součtový údaj na kartě zboží. Jeho název (zde použito „gramáž“) je nutno nastavit v **Globální konfiguraci** programu TRIFID jako **Součtový údaj**.

Název doplňkového údaje :	
Název součtového údaje :	gramáž
Jednotka součtového údaje :	g
Více čárových kódů u zboží :	Ne

Po tomto nastavení lze v kartě zboží zadat gramáž u položek, kde je to nutné:

Zboží		OPRAVA	
Číslo :	1		
Kód :	2050000846359		
Zkratka :		Export do internet.obchodu : Ne	
Název :	Stř.náramek 925/1000,466330017-18		
Skupina :	S	Označení :	
Dodavatel :			
Ceny :	bez daně s DPH20.0 %	Povolit slevu na dokl.: Ano	
Průměrná nákupní c. :	425.00	510.00 Kč	Množství : 1.000
Poslední nákupní c. :	425.00	510.00 Kč	Marže:
Prodejní cena 1 :	816.67	980.00 Kč	92.16 %
Prodejní cena 2 :	0.00	0.00 Kč	-100.00 %
Prodejní cena 3 :	0.00	0.00 Kč	-100.00 %
Prodejní cena 4 :	0.00	0.00 Kč	-100.00 %
Doplňkový údaj : Žádný			
Jednotky :	ks	Výrobní čísla : Ne	Balení : 0.000
Minimální zásoba :	0.000	Jednotková hmotnost :	0.000 kg
Maximální zásoba :	0.000	gramáž :	4.500 g

Údaj o gramáži je potom využit při tisku prodejních dokladů:

**Zjednodušený daňový doklad 010000008**

Datum vystavení a zdanitelného plnění: 28.04.2011

**Předváděcí verze programu TRIFID**

IČO: DIČ:

Tel: e-mail:

Položka	Cena včetně DPH		
Množství	za jednotku	celkem	DPH
Stř.náramek 925/1000,466330017-18			1
1.00 ks	980.00	980.00	20%
gramáž: 4,50g			
Zlatý náramek 925/1000,466850002-18			3
1.00 ks	1 160.00	1 160.00	20%
gramáž: 2,25g			
Q+Q hodinky VW89-204			772
1.00 ks	670.00	670.00	20%
Celkem gramáž:	6.75 g		
DPH 20% základ:	2 341,67	DPH:	468,33
<b>Celkem k úhradě:</b>	<b>2 810.00 Kč</b>		

Placeno hotově: 2 810,00 Kč

Vystavil: Křížek Rudolf

Děkujeme za návštěvu

ZJEDNODUŠENÝ DAŇOVÝ DOKLAD : 010000008  
 Datum vystavení a zdanitelného plnění:  
 28.04.2011 14:46  
 Dodavatel:  
 Předváděcí verze programu TRIFID

DIČ:	IČo:
Zboží	Množství
gramáž	S daní DPH
Stř.náramek 925/1000,466330017-18	
1	1.00 ks 980.00 20%
4.500 g	
Zlatý náramek 925/1000,466850002-18	
3	1.00 ks 1160.00 20%
2.250 g	
Q+Q hodinky VW89-204	
772	1.00 ks 670.00 20%
0.000 g	
Sazba daně	Základ DPH Celkem
20.0 Základní	2341.67 468.33 2810.00
Celkem k úhradě Kč :	2810.00
Placeno hotově :	2810.00
Vráceno :	0.00
Celkem gramáž :	6.750 g
Účtoval :	Křížek Rudolf

## Faktura - daňový doklad

Strana: 1

<b>Dodavatel:</b> Zde je třeba doplnit obchodní jméno vaší firmy v GLOBÁLNÍ KONFIGURACI		Var.symbol:	Vystaveno:	13.04.2011
IČO:		K.symbol:	Datum DPH:	13.04.2011
DIČ:		Objednávka:	Splatnost:	13.04.2011
tel:		Vystavil:	Platba:	převodem
e-mail:		<b>Odběratel:</b>		
banka:		IČO:		
účet:		DIČ:		
IBAN:		tel:		
SWIFT:		e-mail:		

Kód	Položka	Množství	Ceny bez DPH		DPH		Celkem s DPH
			jednotková	celkem	částka	sazba	
1	Stř.náramek 925/1000,466330017-18 gramáž: 4,50g	1.00 ks	816.67	816.67	163.33	20%	980.00
2	Stř.náramek 925/1000,466750001-18 gramáž: 5,00g	1.00 ks	600.00	600.00	120.00	20%	720.00
3	Zlatý náramek 925/1000,466850002-18 gramáž: 2,25g	1.00 ks	966.67	966.67	193.33	20%	1 160.00
4	Zlatý náramek 925/1000,461030561-20 gramáž: 2,60g	1.00 ks	600.00	600.00	120.00	20%	720.00
5	Stř.náramek 925/1000,461350286-19	1.00 ks	350.00	350.00	70.00	20%	420.00
6	Stř.náramek 925/1000,461350019-18	1.00 ks	225.00	225.00	45.00	20%	270.00

Dále je možno vytisknout sestavu skladovaného množství drahého kovu - v číselníku zboží po stisku <Ctrl F10> vybrat sestavu: **Stav skladu s gramáží**)

## Stav skladu zboží Zde je třeba doplnit v GLOBÁLNÍ ke dni: 12.04.2011 Strana 1

Kód	Název	Množství	Nákupní cena za jednotku	bez DPH Celkem	Prod cena/j s DPH	gramáž celkem g
1	Stř.náramek 925/1000,466330017-18	1.00 ks	425.00	425.00	980.00	4.50
2	Stř.náramek 925/1000,466750001-18	2.00 ks	335.00	670.00	720.00	10.00
3	Zlatý náramek 925/1000,466850002-18	3.00 ks	515.00	1 545.00	1 160.00	6.75
4	Zlatý náramek 925/1000,461030561-20	4.00 ks	335.00	1 340.00	720.00	10.40
5	Stř.náramek 925/1000,461350286-19	1.00 ks	195.00	195.00	420.00	0.00

## Souhrnné informace o vytištěných položkách:

Ceny	celkem bez DPH	v daňových sazbách			celkem s DPH
		bez DPH	základní	snižovaná	
nákupní	4 175.00	0.00	4 175.00	0.00	5 010.00
prodejní 1	7 666.68	0.00	7 666.68	0.00	9 200.00
prodejní 2	0.00	0.00	0.00	0.00	0.00
prodejní 3	0.00	0.00	0.00	0.00	0.00
prodejní 4	0.00	0.00	0.00	0.00	0.00

gramáž celkem: 31,65 g

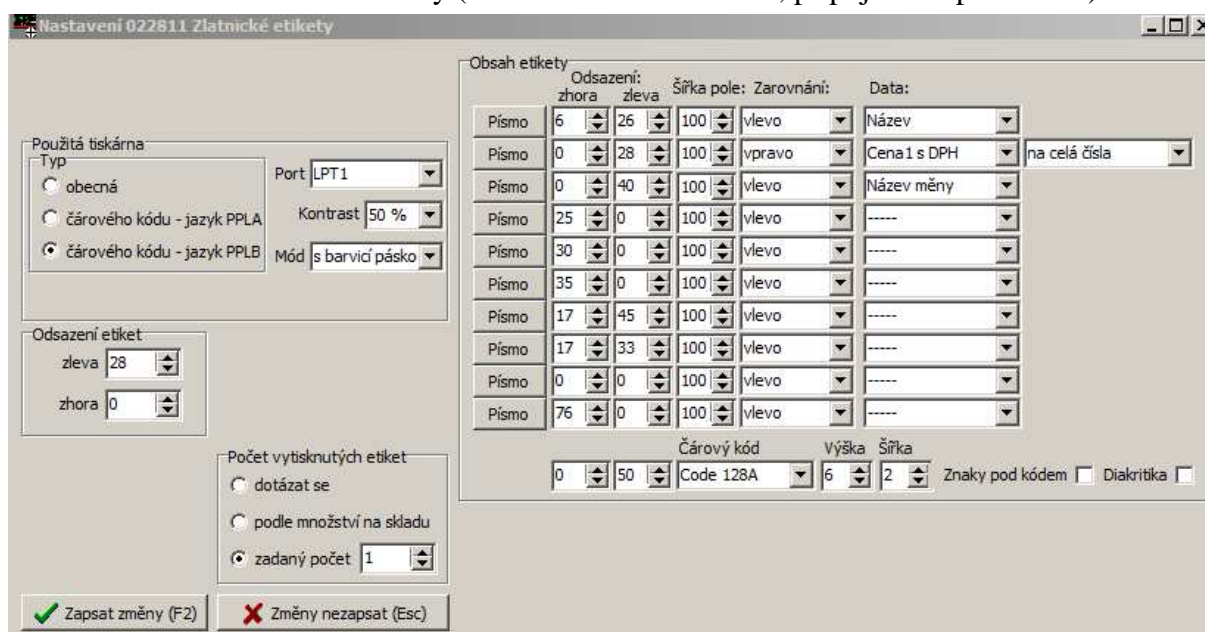
## Tisk zlatnických etiket na tiskárně ARGOX R-600

Nutno nainstalovat správný **ovladač tiskárny**, (Seagull drivers).

**Kalibrace tiskárny** – je nutná vždy, když se vyměňuje spotřební materiál, aby tiskárna správně detekovala začátek etiket. Tiskárna se zapne se současně přidrženým tlačítkem PAUSE. Po rozblikání kontrolky MEDIA se tlačítko pustí a tiskárna odroluje asi 15cm etiket.

Pro tisk etiket je potřeba mít správně nastavenou tiskovou sestavu etikety. Jsou k dispozici soubory s vhodným nastavením - **022811Zlatnické etikety.fr3** a **022811.ini**, po jejich nakopírování do podadresáře **Tisky** se objeví v nabídce po stisku <Ctrl F10> v číselníku zboží a příjemce.

Příklad nastavení zlatnické etikety (tiskárna ARGOX R-600, připojení na port LPT1):



**Druh kódu** – pro interně vytvářené kódy nejlépe Code 128A. Pokud se mají tisknout kódy od výrobce, (obvykle EAN), je nutno přepnout na tento typ kódu, případně nadefinovat další typ etiket. Pokud je v kartě kód typu EAN13 a v tisku nadefinováno Code 128A, kód se vytiskne, ale na etiketu se v čitelné podobě nevejde.

Pokud sytost tisku není vyhovující, doporučuje se přestavit volbu **Kontrast**.

Výsledná podoba etikety:

