



TRIFID GASTRO

Uživatelská příručka

Software pro obchody a restaurace

(c) 2012 TRIFID Software, Vysoké Mýto

Rokycanova 114, tel/fax 465 424 587, www.trifid-sw.cz

**Příručka obsahuje popis odlišností programu TRIFID
GASTRO
ve srovnání s programem
TRIFID STANDARD
platných pro verzi 5.94**

Obsah

1.	Úvod	G – 1
2.	Restaurační prodej	G – 1
3.	Tisk objednávek do kuchyně	G – 2
4.	Převody mezi účty	G – 3
5.	Receptury	G – 4
5.1.	Nastavení v GLOBÁLNÍ KONFIGURACI	G – 6
5.2.	Zobrazení receptur v přehledech	G – 7
6.	Skupiny zboží	G – 7
7.	Zrcadlo	G – 8
8.	Práce s více sklady	G – 11
8.1.	Nastavení skladů	G – 11
8.2.	Přístupová práva	G – 13
8.3.	Výběr pracovního skladu	G – 14
8.4.	Kopírování položek číselníku z jiného skladu	G – 15
8.5.	Aktuální stav zboží v ostatních skladech	G – 15
8.6.	Export výdejky do jiného skladu	G – 15
8.7.	Zálohování skladů	G – 16
8.8.	Nastavení přechodu na nové DPH pro více skladů	G – 16
9.	Celkový pohled a přehledy	G – 16
9.1.	Zboží	G – 16
9.2.	Obaly	G – 19
9.3.	Přehled pohybů	G – 20
9.4.	Souhrnný přehled	G – 21
9.5.	Pokladní deníky	G – 21
10.	Podsklady	G – 22
11.	Objednávky a dodavatelské ceníky	G – 24
11.1.	Automatický návrh objednaného množství	G – 24
11.2.	Dodavatelské ceníky	G – 24
11.3.	Přenos z objednávky do příjemky	G – 26
12.	Cizí měny	G – 27
13.	Ostatní	G – 28
13.1.	Částečné úhrady faktur a příjemek	G – 28
14.	Vytváření souboru pro synchronizaci číselníků	G – 28

1. Úvod

Tato příručka je součástí dokumentace k programu TRIFID popisuje rozšíření standardní verze tohoto programu na verzi TRIFID GASTRO. Z tohoto důvodu zde není popisován celý program, ale pouze funkce, které má verze GASTRO navíc. Kompletní dokumentaci tedy tvoří příručky:

- TRIFID STANDARD – uživatelská příručka
- TRIFID STANDARD – instalace a nastavení
- TRIFID GASTRO – uživatelská příručka (tato publikace)

Program GASTRO obsahuje oproti programu STANDARD **navíc tyto funkce:**

- Práci s otevřenými účty pro jednotlivé stoly
- Receptury
- Možnost práce s více sklady, včetně souhrnných přehledů pro více skladů
- Možnost vytvoření podskladů v rámci každého skladu
- Číselník skupin zboží s možností definovat společné vlastnosti skupiny
- Tisk objednávek do kuchyně

Jednotlivé funkce jsou popsány v následujících kapitolách:

2. Restaurační prodej

Funkce PRODEJ je ve verzi GASTRO modifikována tak, že umožňuje **současné účtování položek na jednotlivé stoly**. Každý stůl, nebo host má tedy otevřenou prodejku, na kterou jsou mu postupně připisovány položky.

Pro fungování restauračního prodeje je nutné nastavit parametr REŽIM PRODEJE v LOKÁLNÍ **Nastavení** KONFIGURACI na RESTAURAČNÍ PRODEJ. Funkce PRODEJ je potom v hlavní nabídce programu přejmenována na RESTAURACI.

Jednotlivé stoly se pro další práci rozlišují svým číslem, které je v rozsahu 1 až 999. Pokud zatím **Číslo stolu** neexistují žádné rozpracované účty, je nutno zadat hned při spuštění PRODEJE číslo stolu, na který se bude účtovat.

The screenshot shows a terminal-style interface for a restaurant. At the top, it says 'CAFE - BAR - INTERNET' and 'Křížek Rudolf 01'. Below this, there are fields for 'Stůl č. : 0', 'Pátek 20. 2.2004', 'Číslo dokladu : 010000006', and 'Cena/j Zboží Množství s DPH'. To the right, there are fields for 'sazba 1', 'Číslo:', 'Kód:', and 'Kč'. In the center, a dialog box prompts 'Zadejte číslo stolu <1-999> :' with the number '1' entered. At the bottom right, there is a field for 'D. úřr. : ka:'. At the bottom left, it says 'Součet: s DPH:'.

Účtované položky se zadávají obvyklým způsobem a jsou připisovány na účet, který je právě zobrazen. Číslo účtovaného stolu je uvedeno vždy v záhlaví okna prodejky.

Přepínání účtů

Přepnutí na jiný účet, nebo založení dalšího účtu lze provést dvěma způsoby:

1. Výběrem z nabídky

Stiskem klávesy <Ctrl Enter> se zobrazí nabídka otevřených účtů:

Stůl	Zákazník	Doklad č.	Založen	Modif	Suma s DPH
1		010003331	09:55 06.04.	09:57	39.00
2		010003332	09:56 06.04.	09:56	36.00
5		010003333	09:57 06.04.	09:57	17.00
10	Novák	010003334	09:58 06.04.	09:58	128.00

Z této nabídky lze vybrat účet pomocí šipek a klávesy <Enter>, případně založit nový účet klávesou <Insert>.

2. Zadáním čísla účtu.

Tento způsob je rychlejší pro zadávání, ale méně názorný. Pokud obsluha zná číslo účtu, stačí se do ně přepnout zapsáním jeho čísla a znaku <*>. Na obrazovce se opět objeví vybraný účet a účtované položky se budou zapisovat do něj. Pokud účet zadaného čísla dosud neexistoval, je tímto způsobem založen.

Po přepnutí na rozpracovaný účet se zobrazí jeho dosud naučtované položky a je možno přidávat další.

V praxi je nejjednodušší účtovat novou položku postupem:

Číslo stolu <*> Položka zboží <Enter> množství <Enter>

Pokud je účtovaný stůl již přepnut, nemusí se při zadávání jeho číslo uvádět.

Zadání jména zákazníka

V případě potřeby je možno, kdykoliv po jeho založení, zadat k účtu jméno zákazníka (zobrazuje se potom v seznamu otevřených účtů a tiskne se na dokladu). Zadá se způsobem obvyklým v PRODEJI – stiskem <*> a volbou funkce VÝBĚR ODBĚRATELE.

Uzavírání účtů

Uzavírání a tisk účtu se provádí obvyklým způsobem (klávesa <+>), uzavírá se samozřejmě právě vybraný účet.

Na rozdíl od ostatních verzí lze ukončit funkci RESTAURACE, případně celý program i v případě, že existují neuzavřené účty. Pro uzávěrku tržby je ale potřeba všechny účty uzavřít, jinak program odmítne uzávěrku provést. Při provedení uzávěrky dojde zároveň také k archivaci prodejek, takže v lokálních adresářích (Prodejky stanice č.1, atd..) jsou vždy pouze prodejky, které ještě neprošly uzávěrkou.

Seznam prodejek

V seznamu prodejek je navíc uveden údaj o čísle stolu. Pokud je vyplněn, týká se vždy otevřeného účtu, uzavřením účtu se jeho číslo maže a přiřadí se zase k dalšímu účtu otevřenému na tento stůl.

Režim Standardní prodej

Funkci Prodej lze provozovat i v režimu STANDARDNÍHO PRODEJE (přepnutím v LOKÁLNÍ KONFIGURACI). I pak je možno používat **až 8 otevřených účtů** a přepínat je změnou klávesy obsluhy <F1> až <F8>. Více je tento režim popsán v dokumentaci k variantě programu PROFI.

3. Tisk objednávek do kuchyně

Pro vybrané položky z účtu v režimu **Restauračního prodeje** lze vytisknout objednávku do kuchyně. Tato objednávka se vytiskne na tiskárně pro tisk prodejek, případně se může v NASTAVENÍ TISKU DOKLADŮ přesměrovat na jinou tiskárnu, která může být umístěna přímo v kuchyni.

Označení položek k tisku

Pro tisk objednávky je nutno nejprve **označit položky, které se mají tisknout**. Lze pro to použít obvyklý postup označování položek dokladu – přejít do režimu celoobrazovkové editace prodejky (3 x stisk klávesy <*>, potom označení potřebných položek klávesami <Ctrl Šipka nahoru>, <Ctrl Šipka dolů>).

Výhodnější je automatické označování položek v závislosti na nastavení ve SKUPINÁCH ZBOŽÍ. Pokud je v definici skupiny zboží nastaven parametr **Tisk do kuchyně** na **Ano**, označí se položka zboží náležející do této skupiny po svém načtení automaticky.

Vlastní tisk do kuchyně se spustí klávesou <F10> a vybráním tisku **Objednávka kuchyni**. **Vlastní tisk** Vytisknou se všechny označené položky a zároveň se jejich označení zruší.



Tisk označených položek se automaticky nabízí také při přepínání do jiného účtu, protože označení položek se jinak zruší po tomto přepnutí. Tisk objednávky do kuchyně nijak nesouvisí s vypínáním tisku prodejního dokladu klávesou <Scroll Lock>, v případě potřeby ho lze zrušit vybráním volby **NETISKNOU**.

4. Převody mezi účty

Položky z rozpracovaného účtu lze převést na jiný rozpracovaný, nebo nový účet a realizovat tím situace, kdy je třeba účet rozdělit na několik jiných, nebo naopak sloučit několik účtů dohromady.

Nejjednodušší je převod celého rozpracovaného účtu na účet jiný. Pokud je převáděný účet právě zobrazen, po stisku <Alt F2> je nabídnut obvyklý seznam všech otevřených účtů. Klávesou <Enter> lze vybrat existující účet, ke kterému je převáděný účet připojen, případně lze klávesou <Insert> založit účet nový, na který se převáděný účet převede.

Převod celého účtu

Lze postupovat i obráceně, kdy se vybere, nebo založí cílový účet a při jeho zobrazení se stiskne <Ctrl F9>. Objeví se seznam rozpracovaných účtů, ze kterého lze klávesou <Enter> vybrat ten, jehož položky se tímto přesunou na cílový účet. Je možno naráz vybrat a přesunout i několik účtů zároveň po jejich předchozím označení stiskem <Ctrl + šipka nahoru/dolů>.

Pokud je potřeba převést pouze některé položky, pak je nutno přejít do režimu celoobrazovkové editace prodejky (3 x stisk klávesy <*>) a označit potřebné položky klávesami <Ctrl šipka nahoru>, <Ctrl šipka dolů>. Po stisku klávesy <Alt F2> se objeví nabídka otevřených účtů, ze které je možno vybrat, případně založit účet, na který mají být označené položky převedeny.

Převod vybraných položek

Další způsob umožní při převodu položek zadat množství, které se bude u jednotlivých položek převádět. Funkce spustí stiskem <Shift F2> na zobrazeném účtu původního stolu. Po výběru, nebo založení cílového stolu se objeví tabulka s položkami původního účtu.

Převod položek s úpravou množství

Přesun položek ze stolu č. 4 na 2		K dispozici Přesunout	
Kód/Číslo	Název		
045	Coca Cola 0,2l	3.000	1.000
048	Cappy 0,2l	2.000	0.000
056	Nescafe	5.000	1.000
048	Cappy 0,2l	1.000	0.000
064	Arašidy 100 g	1.000	0.000

Zde je možno pro každou položku vyplnit množství, které se převede. Po stisku <F2> se zadané množství položek převede z účtu původního stolu na účet stolu cílového. V případě potřeby je možno změnit číselník zobrazovaný u položek stiskem <Alt F3>.

5. Receptury

Použití receptur

Tato funkce umožňuje v dokladech manipulovat **hromadně s celou sestavou** zboží, prací i obalů zadáním jediné výsledné položky, takzvané receptury. V programu GASTRO to obvykle znamená, že se načítáním hotového jídla nebo podobného výrobku odečte potřebné množství surovin ze skladu. Obdobně lze, v případě oddělené evidence skladů restaurace a kuchyně, odepsat suroviny ze skladu kuchyně převodem hotového výrobku do skladu restaurace. Další možností je využít recepturu k prodeji nějakého zboží v jiných jednotkách, než v jakých je evidováno na skladě – typicky odepisování patřičného objemu tekutiny z láhve při prodeji konkrétního počtu sklenic.

Receptury se používají stejným způsobem jako normální položka zboží, jsou také v číselníku zboží zaznamenány. V číselníku **ZBOŽÍ** je navíc příznak **T**, který má hodnotu **Z** (pro rozlišení zboží), nebo **R** (receptura). Pro receptury zde chybí údaje o množství, protože při použití receptury se vždy manipuluje s množstvím jejich surovin.

Zboží = Sklad 01				
T	Kód	Název	Množství	Skupina Dod.
	2	Whisky Canadian 0.05		
R	1	Bavorák		drink
R	8	Pizza houbová		pizza
Z		Chléb kmínový 1.25 kg	12.00	p 2
Z	089540147659	Whisky Canadian special old 0.	2.00	na 1
Z	8594005010086	Fernet Stock 0.5l	6.00	na 1
Z	8594003352300	Bernard světlý ležák	54.00	na 2
Z	8594003849602	Kofola 2l	2.00	nn 2
Z	8594006820097	Poděbradka jablko 1.5l	18.00	nn 1
Z	3045140105502	Čokoláda Milka Alpine Milk	20.00	c 1
Z	85917118	Tatranka s lískovými oříšky	27.00	c 1

Filtr

V souvislosti s příznakem **R** je rozšířen i filtr, kterým lze vyfiltrovat pouze zboží, nebo pouze receptury:

Filtr vypnut			
Typ položky :	receptura		
Číslo od :	0	do :	99999
Kód od :		do :	
Zkratka od :		do :	
Č. dodavat. od :	0	do :	99999
Dodavatel :			
Skupina od :		do :	
Umístění od :		do :	
Daňová sazba :	%		

Založení receptury

Nová receptura se v seznamu ZBOŽÍ založí obvyklým způsobem – stiskem klávesy <Insert>. Je potom nutno vybrat z nabídky, zda se bude vytvářet normální karta zboží, nebo receptura.

Většina údajů na kartě receptury je stejná jako u zboží, navíc je zde definice položek, ze kterých se receptura skládá. Tyto položky se zobrazí, když se šipkami v kartě docestuje úplně dolů, pod poslední údaj, případně nahoru, nad první údaj.

Receptura č. 6		Položka: Zboží		Ceny: s DPH	
Kód/Číslo	Název	Množství	Pr.cena1/j		
8594005010086	Fernet Stock 0,5l	0.10 ks	99.00		
77	River Tonic 2l	0.10 ks	22.00		
Součty:		Množství:	0.20	Gen:	12.10

Položky receptury může tvořit libovolná kombinace zboží, obalů a prací, případně i dalších receptur (vnořování receptur do sebe).

Položky receptury

Seznam položek receptury vypadá obdobně jako položky dokladu. Při zadávání fungují také obdobné klávesy jako v dokladech, např.:

- <Alt F3> pro přepínání číselníku pro výběr
- <Alt F7> přepínání zobrazení cen
- <F3>,<F4>,<F5> pro přepínání artiklů

Zadávají se pouze položky a jejich množství, informativně se zobrazuje jejich nákupní nebo prodejní cena (přepínání klávesami <F11>,<F12>).

Položky receptury lze zobrazit i přímo v seznamu zboží, stiskem klávesy <F9> na příznaku typu (pokud je typu R).

Výsledná prodejní cena receptury závisí na nastavení v **GLOBALNÍ KONFIGURACI**, parametr **Aktualizovat PC podle cen komponent**. Při nastavení na **Ano** je výsledná cena receptury rovna součtu cen komponent. Při nastavení na **Ne** se výsledná prodejní cena nastavuje ručně v kartě receptury a není závislá na cenách komponent.

Prodejní cena

V případě, že celkovou prodejní cenu nelze rozpočít do jednotlivých komponent, program si sám v položkách receptury vytvoří položku **Haléřové vyrovnání**, které obsahuje zaokrouhlovací rozdíl.

Nákupní cena je v receptuře vždy nastavena jako součet aktuálních nákupních cen komponent, tím se i marže zobrazuje podle aktuálních údajů.

Nákupní cena

Při vytváření dokladu se receptura používá stejným způsobem jako normální zboží, tj. zadá se svým číslem (kódem, zkratkou, skupinou), nebo po <F9> výběrem z číselníku. Zadáním receptury do dokladu se vytvoří odpovídající pohyb pro všechny jeho komponenty.

Použití na dokladech

Při **použití na příjemce** se receptura vždy rozpadne na jednotlivé komponenty, protože je třeba zadat samostatné nákupní ceny pro jednotlivé komponenty. Výjimkou je receptura s jedinou komponentou, která zůstane na příjemce zobrazená jako kusovník, ale množství je přijato na kartu komponenty.

Receptura použitá na prodejním (výdejním) dokladu se normálně zobrazuje jedním řádkem s názvem a cenou receptury. Lze ji zobrazit i v rozbalené podobě, kde jsou pod názvem receptury vypsány i použité komponenty a jejich množství. Zobrazení se přepíná pomocí <Shift F4>.

Zobrazení na dokladu

Faktura č.		Položka: Zboží		Ceny: bez DPH = sazba 1	
Kód/Číslo	Název	Množství	Pro.cena1/j		
Interní č.: 000000002	dne: 29.01.2004	16:33	vydal: Křížek Rudolf		
Odběratel: 10 TRIFID software			sleva 8.0% nový		
5	Fernet + Tonic	2.00 ks	102.55		
8594005010086	└ Fernet Stock 0,5l	2.00 ks			
4	└ River Tonic	4.00 ks			
089540147659	Whisky Canadian special old 0.7l	1.00 ks	162.13		
	5 Haléřové vyrovnání / zaokrouhlení	1.00	0.02		
Součet bez DPH:		367.22	Součet s DPH:	448.00	

Obdobným způsobem, jakým je doklad zobrazený se bude i tisknout (receptura jedním řádkem, nebo s rozepsanými komponenty). Výchozí poloha tohoto přepínače pro jednotlivé druhy dokladů se dá nastavit v **ŘADÁCH DOKLADŮ** parametrem **Zobrazit komponenty receptury**.

Má-li receptura **pouze jednu položku**, může se zobrazovat se na dokladech přímo tato položka. Dá se tím řešit náhrada jedné položky zboží za jinou, případně prodej celého balení více kusů jedné položky s jinou cenou nebo kódem. Nastavuje se v **GLOBALNÍ KONFIGURACI**.

Receptura jako náhrada

**Seznam
receptur k
surovině**

Stiskem klávesy <Shift F4> na položce v seznamu zboží lze zobrazit seznam receptur, na kterých je tato položka použita jako surovina:

Zboží č. 31 je v recepturách: _____		
Kód	Název	Množství
1	Bavorák	0.10

**Tisk seznamu
kusovníků s
položkami**

Stiskem <Ctrl F10> v číselníku zboží lze vytisknout seznam receptur včetně jejich obsahu, tj. receptář. Tisknou se buď všechny, nebo označené receptury.

5.1. Nastavení v globální konfiguraci

**Parametry
receptur**

Pro používání receptur existují parametry v **GLOBÁLNÍ KONGIGURACI**, sekce **Další parametry / Receptury**:

- Parametry **Při tvorbě aktualizovat podle cen komponent PC1 až PC2** určují, zda se má výsledná prodejní cena 1 až 4 automaticky spočítat z **prodejních cen 1 až 4** komponent vždy, když dojde k jejich změně. V případě, že je nastaven automatický výpočet **na základě nákupní ceny** v řadách dokladů, nebo ve skupině, ke které receptura náleží, upřednostňuje se výpočet podle cen nákupních před výpočtem podle cen prodejních!
- Parametr **Na dokladu rozepisovat na komponenty** určuje, zda se má receptura na dokladu rozbalovat vždy, nikdy, případně pouze když má jen jednu položku (náhrada jedné položky druhou).
- Parametr **Při exportu do příjemky** určuje chování receptur při přenosu dokladů (typu výdejka – příjemka) mezi sklady nebo samostatnými programy. Má tři polohy: **Rozepsat na komponenty** – receptura je přijata jako odpovídající množství komponent. **Převést na zboží** – na přijímací straně se receptura přetvoří v normální položku zboží se stejným názvem, cenami atd. Tohoto postupu se dá s výhodou použít při oddělené evidenci surovin v kuchyni a zboží v restauraci, kdy se podle receptury odečtou potřebné suroviny ve skladu kuchyně a výsledný výrobek se převodkou převede na sklad restaurace. Poslední poloha parametru je **Zeptat se** – obsluha musí rozhodnout při každém exportu, jak se bude receptura chovat.

Při tvorbě aktualizovat podle cen komponent	PC1 : Ano
	PC2 : Ano
	PC3 : Ano
	PC4 : Ano
Na dokladu rozepisovat na komponenty	: Ne
Při exportu do příjemky	: Rozepsat na komponenty

5.2. Zobrazení receptur v přehledech

Pohyby skladové položky <Alt F4> fungují i pro receptury. Pohyby jednotlivých komponent jsou zobrazeny na kartách těchto komponent.

Přehledy pohybů

V **PŘEHLEDU POHYBŮ** je nový parametr **Receptury na položky - Ano/Ne**, kterým je možno zapnout zobrazení buď receptur, nebo jejich komponent.

Obdobný přepínač existuje i v **SOUHRNNÉM PŘEHLEDU**. Zde má význam především v případech, kdy receptury obsahují práce (v rámci receptur se jinak zobrazují mezi zbožím).

6. Skupiny zboží

Funkce **SKUPINY ZBOŽÍ** umožňuje rozčlenit sortiment zboží do skupin a každé takovéto skupině nastavit určité společné vlastnosti. **Účel funkce**

Skupiny zboží = Sklad 01	
Skupina	Komentář
cig	Cigarety
drink	Míchané nápoje
pizza	Pizzy

Nadefinované skupiny zboží se zobrazí ve formě seznamu, který lze vyvolat jedním z následujících způsobů:

Vyvolání funkce

- Volbou funkce **SKUPINY ZBOŽÍ** z nabídky **ČÍSELNÍKY**.
- Ve funkci **ZBOŽÍ** v základní tabulce stiskem klávesy <F9>, je-li kurzor ve sloupci **Skupina**.
- Ve funkci **ZBOŽÍ** při úpravě karty stiskem klávesy <F9> na položce **Skupina**.

Seznam lze setřídít buď podle skupiny nebo komentáře. Setřídění lze provést přemístěním kurzoru do požadovaného sloupce a stiskem klávesy <Home>.

Třídění seznamu

Pokud je třeba rychle vyhledat skupinu známého názvu nebo komentáře, stačí zapsat jeden nebo několik počátečních znaků (klíč) a kurzor se přesune na řádek s odpovídajícím označením.

Klíč

V seznamu je dále možné:

Další funkce

- **vytvářet** nové skupiny - klávesou <Insert>.
- **upravovat** parametry existujících skupin - <F3>.
- **rušit** nepotřebné skupiny - <Delete>.

Po stisku klávesy <Insert> nebo <F3> se zobrazí okno s následujícími parametry:

Popis parametrů

Skupina zboží		OPRAVA
Skupina :	polotovary	
Komentář :	mražené gastro výrobky	
Parametry tvorby prodejních cen		
Povolit slevu na dokladech :	Ano	
Prodej/výdej do záporu :	Dle lok. konfigurace	
Tisk do kuchyně tiskárnou č. :	Netisknout	
▼▼ Další hodnoty lze převzít do karty zboží (při vytváření nové karty) ▼▼		
Dodavatel :		
DPH :	---- %	
Doplňkový údaj :	Žádný	
Jednotky :	ks	
Minimální zásoba :	0.000	
Maximální zásoba :	0.000	
Balení :	0.000	
Spřažený obal :		

Skupina – název skupiny.

Komentář – lze upřesnit význam skupiny.

Parametry tvorby prodejních cen – při najetí kurzoru na tuto položku se zobrazí stejná tabulka, jako ve stejnojmenné funkci v GLOBÁLNÍ KONFIGURACI, její editace je možná po stisku <F3>. Nastavení platí pochopitelně pouze pro tuto skupinu a má přednost před nastavením v GLOBÁLNÍ KONFIGURACI. Prodejní ceny se budou automaticky generovat také při vytváření nové karty zboží, po zápisu nákupní ceny.

Povolit slevu na dokladech – hodnota **Ne** znamená, že tato skupina zboží nebude podléhat žádným automatickým úpravám cen, týkajících se celého dokladu (např. sleva na celý nákup)

Prodej/výdej do záporu – určuje, zda bude zboží této skupiny povolen prodej nebo výdej pod skutečné skladové množství. Po stisku klávesy <F9> lze vybrat jednu z možností:

- **Dle lok. konfigurace** – přebírá se hodnota parametru téhož označení z funkce LOKÁLNÍ KONFIGURACE.
- **Ne** – prodej/výdej do záporu není povolen.
- **Ano, hlásit** – prodej/výdej do záporu je povolen, obsluha bude na tuto skutečnost upozorněna.
- **Ano, nehlásit** - prodej/výdej do záporu je povolen, nebude se upozorňovat.

Tisk do kuchyně tiskárnou č. – určuje, zda se budou položky této skupiny automaticky označovat při svém načítování na prodejku za účelem následného tisku objednávky do kuchyně. Klávesa <F9> nabídne seznam tiskáren nadefinovaných v KONFIGURACI. Pro jednotlivé skupiny zboží mohou být tyto tiskárny různé.

Poslední skupinu parametrů tvoří několik položek, které se editují také v kartě zboží. Jde o: **Dodavatel**, **DPH**, **Max. doba uskladnění**, **Jednotky**, **Minimální zásoba**, **Vratný obal**. Jejich hodnoty lze pro jednotlivé skupiny přednastavit - při vytváření nové karty zboží se po zadání skupiny uvedené položky automaticky vyplní.

Uložení změn

Zadané hodnoty lze uložit stiskem klávesy <F2>. Stiskem klávesy <Esc> se editace ukončí bez uložení změn.

7. Zrcadlo

Je speciální druh **předávací inventury** pro použití v restauraci. Jeho ovládání je obdobné jako u běžné inventury.

Spouští se volbou ZRCADLA z nabídky ČÍSELNÍKY. Objeví se seznam dosud zpracovaných zrcadel:

Zrcadlo					
Číslo	Zač.zrcadl	Dokončeno	Č.výdejky	S	
3	19.09.2005	19.09.2005	000000061	U	
4	30.09.2005	30.09.2005	000000070	U	
5	04.10.2005	04.10.2005	000000072	U	
6	10.10.2005	15.10.2005	000000080	U	
7	17.10.2005	17.10.2005	000000081	U	
8	25.10.2005	25.10.2005	000000096	U	
9	31.10.2005	31.10.2005	000000102	U	
10	07.11.2005	07.11.2005	000000127	U	
11	14.11.2005	14.11.2005	000000132	U	
12	21.11.2005	21.11.2005	000000137	U	
13	30.11.2005	30.11.2005	000000161	U	
14	19.12.2005	19.12.2005	000000176	U	
15	26.12.2005	26.12.2005	000000177	U	
16	03.01.2006	03.01.2006	000000178	U	
17	20.01.2006	20.01.2006	000000200	U	
18	31.01.2006	31.01.2006	000000206	U	
19	06.02.2006	06.02.2006	000000212	U	
20	21.02.2006	21.02.2006	000000233	U	
21	27.02.2006	27.02.2006	000000240	U	
22	06.04.2006	00.00.0000		O	

Poslední zrcadlo může být ve stavu **O** (rozpracovaném), ostatní jsou ve stavu **U** (uzavřeném).

V seznamu zrcadel lze použít následující klávesy:

Založení zrcadla

<F3> - slouží k **prohlížení** uzavřených zrcadel, nebo k pokračování v práci s rozpracovaným zrcadlem,

<Insert> - umožňuje vytvořit **nové zrcadlo**. Existuje-li rozpracované zrcadlo, pak stisk <Insert> znamená pokračování v práci s tímto zrcadlem,

<F9> - je-li kurzor na řádku s uzavřeným zrcadlem, a to ve sloupci s vyplněným číslem výdejky, pak stisk této klávesy **zobrazí výdejku**, pomocí které bylo opraveno evidenční množství.

Po založení nového zrcadla se objeví prázdná tabulka, do které je nutno přidat položky z číselníku ZBOŽÍ nebo OBALŮ, které mají být zkontrolovány. Po stisku <F9> se objeví nabídka:

Přidání položek

Přidat položky	
<input type="checkbox"/>	zkopírovat položky z předchozího zrcadla
<input type="checkbox"/>	zboží
<input type="checkbox"/>	obaly

Z této nabídky je možno zvolit pohled do číselníku zboží nebo obalů a vybrat zde položky, které se přenesou do tabulky zrcadla. Pokud existuje předchozí zrcadlo, lze také zkopírovat položky z něj (kontrola se opakuje pravidelně pro stejné položky).

Po stisku <Ctrl F9> se objeví stejná nabídka, rozdíl je v tom, že při vybrání zboží nebo obalů se přenesou všechny položky z číselníku, případně zvoleného podskladu.

Tabulka se zrcadlem potom vypadá takto:

Zrcadlo č. 22		Sklad 01		Ruční zadávání			
T	Kód	Název	Počátec.	Přijato	Zůstatek	Prodáno	Cena
0		lahev vin	-----	0.000	ks	0.000	0.00
Z	85911741	tatranky	0.000	0.000	ks	0.000	0.00
Z	8594008040509	pepsi col	0.000	0.000	ks	0.000	0.00
Z	8594008043623	mountain	0.000	0.000	ks	0.000	0.00
Z	8594008040523	7up 0,5 l	0.000	0.000	ks	0.000	0.00
Z	5900259111128	Lays baco	0.000	0.000	ks	0.000	0.00
Z	85913189	cigarety	15.000	0.000	ks	0.000	0.00
Z	10007	cigarety	0.000	0.000	ks	0.000	0.00
Z	85913073	cigarety	13.000	0.000	ks	0.000	0.00
Z	85913004	cigarety	0.000	0.000	ks	0.000	0.00
Z	85913226	cigarety	0.000	0.000	ks	0.000	0.00
Z	85939646	cigarety	0.000	0.000	ks	0.000	0.00
Z	10012	kofola pe	-----	0.000	l	0.000	0.00
Z	8691707095684	Opatek C	0.000	0.000	ks	0.000	0.00
Z	10014	vino cerv	6.500	0.000	l	0.000	0.00
Z	10015	vino bílé	20.900	0.000	l	0.000	0.00
Z	10016	vodka nor	0.000	0.000	l	0.000	0.00
Z	10017	vodka b j	-----	0.000	l	0.000	0.00
Z	10018	Krupky ar	-----	0.000	ks	0.000	0.00
Z	8594001040797	nanuk lam	0.000	0.000	ks	0.000	0.00

Údaj **Počáteč.** udává počáteční stav k začátku kontrolovaného období, pokud byl kontrolován předchozím zrcadlem, jinak je proškrtnutý.

Údaj **Přijato** udává množství přijaté příjmkami na sklad od začátku kontrolovaného období

Kontrola položek

Kontrola spočívá v zadávání množství zjištěného na skladě do položky **Zůstatek**. Program přitom dopočítá, jaké množství mělo být prodáno pokladnou a za jakou cenu. Vychází přitom u rozdílu počátečního a konečného množství se zohledněním množství přijatého příjmkami a vydaného jiným způsobem, než prodejem pokladnou (výdejky, dodací listy, faktury).

Zrcadlo č. 22		Sklad 01		Ruční zadávání			
T	Kód	Název	Počáteč.	Přijato	Zůstatek	Prodáno	Cena
0		lahev vin	-----	0.000		ks	0.000 0.00
Z	85911741	tatranky	0.000	0.000		ks	0.000 0.00
Z	8594008040509	pepsi col	0.000	0.000		ks	0.000 0.00
Z	8594008043623	mountain	0.000	0.000		ks	0.000 0.00
Z	8594008040523	7up 0,5 l	0.000	0.000		ks	0.000 0.00
Z	5900259111128	Lays baco	0.000	0.000		ks	0.000 0.00
Z	85913189	cigarety	15.000	0.000	8.000	ks	7.000 308.00
Z	10007	cigarety	0.000	0.000		ks	0.000 0.00
Z	85913073	cigarety	13.000	0.000	11.000	ks	2.000 98.00
Z	85913004	cigarety	0.000	0.000		ks	0.000 0.00
Z	85913226	cigarety	0.000	0.000		ks	0.000 0.00
Z	85939646	cigarety	0.000	0.000		ks	0.000 0.00
Z	10012	kofola pe	-----	0.000		l	0.000 0.00
Z	8691707095684	Oplatek C	0.000	0.000		ks	0.000 0.00
Z	10014	víno červené	6.500	0.000	3.300	l	3.200 448.00
Z	10015	víno bílé	20.900	0.000	18.300	l	2.600 312.00
Z	10016	vodka nor	0.000	0.000		l	0.000 0.00
Z	10017	vodka b j	-----	0.000		l	0.000 0.00
Z	10018	Krupky ar	-----	0.000		ks	0.000 0.00
Z	8594001040797	nanuk lam	0.000	0.000		ks	0.000 0.00

Detaily o položce

Detailnější informace o položce a jejich pohybech lze zobrazit stiskem <F4>:

Zboží č.:	10015	Označení:	Název: víno bílé Müller Thurgau
Kód:	10015		
Skupina:			
Zkratka:			
Na skladě:	20.900 l		DPH: 19.0%
z toho v rezerv.:	0.000 l	Cena 1:	100.84 120.00 Kč
Počáteční stav:	20.900 l		
Přijato:	0.000 l		
Vydáno:	0.000 l		
Zůstatek:	18.300 l		
Prodáno:	2.600 l	za:	312.00 Kč

Uzavření zrcadla

Po zadání všech kontrolovaných položek se zrcadlo uzavře klávesou <F2>. Postup při uzavírání je obdobný jako u normální inventury. Kromě obvyklých údajů o inventurních rozdílech program také vyčíslí teoretickou výši tržby, plynoucí z úbytku zboží, které mělo být prodáno pokladnou:

Souhrn zrcadla	
Prodáno za hotové pokladnou :	21841.46
Vydáno dodacími listy :	0.00
Vydáno výdejky :	0.00
Vydáno fakturami :	0.00
Manko :	2870.09
Přebytek :	296.00
Rozdíl :	-2574.09
Celkový počet položek :	254
z toho zkontrolovaných :	254
z toho s mankem :	31
z toho s přebytkem :	6

Během uzavírání program také nabízí tisk seznamu kontrolovaných položek a vytvoření opravné výdejky.

V případě potřeby lze potřebné údaje vytisknout i z uzavřeného zrcadla. Jde o tisk seznamu položek (klávesa <F10>) a zobrazení (klávesou <F6>) a následný tisk souhrnných údajů.

Parametr v GLOBÁLNÍ KONFIGURACI

Práci zrcadla může ovlivnit nastavení parametru **Při inventuře/zrcadle množství v rezervaci odečítat/neodečítat od množství na skladě**. Hodnota **odečítat** znamená, že se jako evidenční množství bude brát hodnota množství na skladě snížená o rezervované množství. Hodnota

neodečítat pak znamená, že se jako evidenční množství bude brát hodnota množství na skladě bez ohledu na rezervované množství. Parametr nastavíte v **GLOBÁLNÍ KONFIGURACI** v sekci **Další parametry**.

8. Práce s více sklady

Program GASTRO umožňuje založit **až 99 na sobě nezávislých skladů**. Každý takovýto sklad má pak **své číselníky** a **své doklady** všech typů.

V závislosti na konfiguraci lze takovýto sklad použít:

- pro běžnou práci jako v případě programu STANDARD,
- jako archiv dat z předchozích období,
- jako kopii dat jiné instalace programu TRIFID, např. vzdálené prodejny.

Kromě výše uvedených „běžných“ skladů je k dispozici navíc také **Celkový pohled**. Je určený pro souhrnný pohled na všechny nebo vybrané sklady se zaměřením na číselníky a přehledy. Blíže viz kapitola *Celkový pohled*.

8.1. Nastavení skladů

Tato funkce, volitelná z nabídky KONFIGURACE z menu SYSTÉMOVÉ FUNKCE, slouží k nastavení základních údajů o skladech, se kterými program pracuje.

Po jejím zvolení se na obrazovce objeví okno se seznamem všech skladů, které jsou právě nastaveny.

**Okno
se seznamem**

Seznam skladů je rozdělen na dvě části. V horní části je vždy uveden tzv. **Celkový pohled** (viz dále), ve zbytku je 1 nebo až 99 normálních skladů.

U každého skladu jsou v seznamu uvedeny následující údaje:

**Základní
údaje**

1. **sloupec** – neměnné číslo skladu od 00 do 99,
2. **sloupec** – název skladu,
3. **sloupec** – umístění skladu – adresář na disku,
4. **sloupec** – u skladů s nastavenou komunikací čas příjmu/odeslání dat, jinak je prázdný,
5. **sloupec** – zkráceně typ skladu a komunikace. **Možné hodnoty:**
 - **Celkový** – typ skladu celkový, není možná komunikace,
 - **Místní bez** – typ místní (viz dále), není možná komunikace,
 - **Místní s j.** – místní, komunikace pouze jednosměrná,
 - **Místní s ob.** – místní, komunikace obousměrná,
 - **Vzdálený bez** – vzdálený (viz dále), bez komunikace,
 - **Vzdálený s j** – vzdálený, jednosměrná,
 - **Vzdálený s o** – vzdálený, obousměrná.

Seznam skladů :		CELKOVÝ POHLED		CELKOVÝ	CELKOVÝ	
01	Prodejna 2000			22:00	23:00	Místní s ob.
02	Obraz centra 2000	CENT2000		22:00		Uzdálený s j
03	Archiv prodejna 1999	PROD1999				Místní bez
04	Archiv centra 1999	CENT1999				Uzdálený bez
05	Archiv prodejna 1998	F:\ARCHIV\PROD1998				Místní bez
06	Archiv centra 1998	F:\ARCHIV\CENT1998				Uzdálený bez
07	Archiv prodejna 1997	F:\ARCHIV\PROD1997				Místní bez
08	Archiv centra 1997	F:\ARCHIV\CENT1997				Uzdálený bez
09						
10						
11						
12						
13						
14						
15						
16						
17						
18						
19						
20						

Esc - Ukončení F3 - Editace

Označení dostupnosti

V seznamu je pak u každého skladu barevným označením řečeno, zda je **sklad dostupný** (červená barva na barevných monitorech, bílá na monochromatických), nebo **není** (černá, resp. šedá barva). Co je dostupný a nedostupný sklad je uvedeno dále.

Pokud za číslem skladu **není uveden žádný** další údaj, znamená to, že sklad tohoto čísla neexistuje a že je tedy možné pod tímto číslem založit sklad nový.

Přednastavené sklady

Po nainstalování nového programu, nebo po rozšíření (přeměně) již existující instalace programu STANDARD na program GASTRO, budou v seznamu skladů **přednastaveny**:

- na pozici číslo 00 **CELKOVÝ POHLED**. Jeho výběrem, je umožněno v některých funkcích programu provádět **souhrnné pohledy** na všechny nebo vybrané, sklady najednou, např. ve funkci PŘEHLED POHYBŮ apod.
- na pozici číslo 01 **Sklad 01** – totožný se skladem původního programu STANDARD. Umístění nevyplněno. Je označen jako dostupný.

Pohyb kurzoru

Po vyvolání funkce je v seznamu na obrazovce uvedeno pouze několik prvních skladů z celkového množství až 99. **Kurzor** je umístěn na nultém skladu. Pokud chcete přenést kurzor **na další** sklady v seznamu, použijte k tomu kláves <Šipka dolů>, případně <Šipka nahoru>.

Nastavení údajů

Základní údaje vybraného čísla skladu se nastavují ve zvláštním okně, které se vyvolá stiskem klávesy <F3>. K dispozici jsou **následující parametry**:

- **Název** – slouží k zadání **názvu skladu**. Maximální délka může být až 20 znaků. Název skladu se uvádí všude tak, kde se provádí výběry skladů a také v záhlaví funkcí – tam vás informuje o tom, ve kterém skladu se právě nacházíte.

sklad číslo 08

Název : sklad č. 5

Umístění : SKLAD05

Dostupný : Ano

Typ : Místní sklad

Podsklady : Ne

Komunikace : Žádná

JEDNOSMĚRNÁ komunikace je určena k vytvoření kopie dat tohoto skladu a k přenesení této kopie do obrazu tohoto skladu na jiném počítači.
 OBOUSMĚRNÁ komunikace provede následující operace:

1. Přejme a zapracuje změněná data z obrazu tohoto skladu, který je umístěn na jiném počítači, do dat na tomto počítači.
2. Vytvoří kopii takto zpracovaných dat a tu odešle do obrazu tohoto skladu na jiném počítači.

- **Umístění** – slouží k zadání **adresáře, kde mají být umístěny datové soubory** daného skladu. Pro zadávání adresáře platí, že maximální délka je 8 znaků anglické abecedy. Jestliže má být adresář umístěn jinde, než v adresáři s instalací programu TRIFID, je nutné před jméno adresáře uvést také plnou cestu k němu, např.:

D:\ARCHIV\PROD3

Pokud umístění nebude vyplněno, bude za umístění datových struktur skladu považovat ten adresář, ve kterém je právě nainstalován program TRIFID.

Je důležité, aby každý sklad měl umístění dat v **jiném adresáři**. Pokud jsou adresáře stejné, nebo nejsou vyplněné, bude několik skladů používat stejná data a **nový sklad tím nevznikne!**

- **Dostupný** – parametr udává, zda se název skladu bude objevovat v nabídkách při výběru pracovního sklad (hodnota Ano), či nikoliv (Ne).
- **Typ** – hodnota tohoto parametru udává, jakého typu je daný sklad. Ze zadaného typu navíc vyplývají případná omezení v činnosti některých funkcí (blíže viz kapitola *Vliv typu skladu a druhu komunikace na možnosti některých funkcí*). K dispozici jsou tyto dva základní typy:

Místní sklad – je normální sklad bez omezení v činnosti funkcí. Je určen pro místní vytváření a zpracování dokladů a souvisejících číselníků.

Kopie vzdáleného – je kopií dat skladu, který je zpracováván někde jinde, mimo tento počítač nebo síť. Obvyklé použití je ve formě obrazu prodejny v centru.

- **Podsklady** – parametr je pouze příznakem. Hodnota **Ano** znamená, že jsou v rámci skladu nadefinovány ještě podsklady. Jak nadefinovat podsklady se dočtete v samostatné kapitole zabývající se prací s podsklady.
- **Komunikace** – tento parametr zde bude uveden pouze v případě, že máte zakoupeno rozšíření programu o možnost přenášet data mezi oddělenými instalacemi programu pomocí internetu.

Podsklady

Komunikace

Hodnota parametru pak udává, zda bude, nebo nebude sklad přijímat/vysílat data z/do jiného počítače. Hodnoty parametru mohou být **Žádná** (nebude komunikovat), **Jednosměrná** (ze skladu se budou data odesílat) a **Obousměrná** (data se budou nejprve přijímat, pak zpracovávat a nakonec odesílat).

Pokud hodnotu parametru nastavíte na Jednosměrná nebo Obousměrná, zobrazí se navíc okno pro nastavení parametrů komunikace. Po stisknutí klávesy <F3> je umožněno jejich nastavení – více se dočtete v Uživatelské příručce programu STANDARD v kapitole *Nastavení komunikace*.

Výše uvedené platí pro sklady čísel 01 až 99. U skladu číslo 00 **Celkový pohled, lze nastavovat pouze** hodnoty parametrů **Název, Umístění** a **Dostupný**. Hodnoty ostatních parametrů není možné měnit.

Údaje celkového pohledu

Poznámka: jestliže vytvoříte **nový sklad**, nebo **změníte umístění** u již existujícího skladu, pak nové **datové struktury** nevzniknou hned po zaznamenání změn, ale **až po vybrání** tohoto skladu ve funkci **VÝBĚR PRACOVNÍHO SKLADU!**

8.2. Přístupová práva

K **nastavování přístupových práv** pracovníka pro práci s jednotlivými sklady je možné v programu přistoupit jedním z následujících způsobů:

U pracovníka lze nastavit přístupová práva tak, že se nebude brát ohled na typ a hlavně na určení jednotlivých dostupných skladů. To znamená, že ve všech skladech bude pracovník mít možnost např. vytvářet nové doklady, upravovat číselníky apod. Pokud vám tento systém bude takto vyhovovat, pak stačí v okně pro nastavování přístupových práv pracovníka nastavit pouze tzv. základní práva. Tedy ta práva a tak, jak je to popsáno v Uživatelské příručce programu STANDARD v kapitole *Přístupová práva*. V okně viditelná práva k jednotlivým skladům vás tedy nebudou vůbec zajímat.

Základní práva

Individuální práva pro každý sklad

V praxi však bude zřejmě častější případ, kdy není vhodné a ani účelné, aby měl pracovník ve všech skladech stejná přístupová práva. Např. v archivních skladech není vhodné vytváření nových dokladů. V takovém případě je nutné, aby se kromě nastavení základních práv, provedlo také nastavení přístupových práv u jednotlivých skladů. A to buď u všech, nebo pouze u některých.

K tomuto účelu je v okně pro nastavování práv navíc část nazvaná **Práva ke skladu**. V ní je uveden seznam všech, právě pro pracovníka dostupných skladů s jejich aktuálně nastavenými přístupovými právy.

Písmeno před vlastními právy udává, zda se pro tento sklad mají použít individuální práva (A), nebo mají být použita práva základní (N).

Přístupová práva	
Jméno : Rudolf Křížek	
Základní práva : AAAAAAAAAAAAAAAAAAAAAAAAAA	
Práva ke skladu : (x - právo nemá v jednotlivých skladech význam)	
00 CELKOVÝ POHLED	N xx-----x-----x-x---
01 Prodejna 2000	N xx-----x-----x-x---
02 Obraz centra 2000	N xx-----x-----x-x---
03 Archiv prodejna 1999	N xx-----x-----x-x---
04 Archiv centra 1999	N xx-----x-----x-x---
05 Archiv prodejna 1998	N xx-----x-----x-x---
Jméno pracovníka. (20 znaků)	

Pro každý dostupný sklad jsou k dispozici v podstatě stejná práva, jako jsou ta základní. Rovněž jejich nastavování se provádí obdobně. Určitou výjimkou jsou však taková práva, která s individualitou skladu nemají nic společného, jako je např. právo ke zřizování a úpravám přístupových práv apod. V takovém případě se právo ve skladu nedá nastavit (je označeno znakem X). Při práci se pak bere v úvahu to nastavení, které je základní.

Záznam změn Změnu nastavení přístupových práv je třeba zaznamenat stiskem klávesy <F2>.

8.3. Výběr pracovního skladu

Po spuštění funkce **Výběr pracovního skladu** z HLAVNÍ NABÍDKY se zobrazí okno, ve kterém je uveden seznam těch skladů, které jsou v danou chvíli k dispozici. Každý sklad je uveden svým číslem a názvem. V seznamu nejsou zobrazeny ty sklady, jejichž parametr Dostupný je právě nastaven na hodnotu Ne.

Výběr skladu	
0	CELKOVÝ POHLED
1	Prodejna 2000
2	Obraz centra 2000
3	Archiv prodejna 1999
4	Archiv centra 1999
5	Archiv prodejna 1998
6	Archiv centra 1998

Výběr skladu Konkrétní sklad se vybere přesunutím kurzoru na řádek s požadovaným skladem a stiskem klávesy <Enter>. Celkový pohled a prvních devět skladů lze vybrat také stiskem čísla, kterým jsou v nabídce uvedeny (0-9).

Po výběru skladu program zkontroluje, zda jsou k dispozici potřebné datové soubory a zda mají strukturu odpovídající dané verzi programu TRIFID. Další činnost pak závisí na výsledku kontroly.

Vše v pořádku Jestliže je vše v pořádku, program se vrátí zpět do hlavní nabídky a vy můžete začít pracovat s vybraným skladem. V levém horním rohu obrazovky se objeví jeho název.

Pokud **nejsou data k dispozici**, což většinou nastane, když se poprvé přepínáte do nového skladu, program vám to oznámí a dotáže se, zda data vytvořit. Pokud se rozhodnete, že ne, program se vrátí do hlavní nabídky s tím, že zůstane v původním skladu. Jestliže se rozhodnete, že ano, program vám nabídne několik možností, jak dál pokračovat:

Data nejsou

- **Nahrát data ze zálohy** – tuto možnost můžete využít v případě, že chcete pro vytvoření nových datových struktur použít data, která vznikla zálohováním dat umístěných na jiném počítači, nebo chcete dříve zálohovaná data použít k vytvoření archivního skladu, do kterého budete pouze nahlížet.

Vlastní průběh nahrání dat je totožný s průběhem běžné obnovy dat ze záložní kopie. Proto se více dočtete v Uživatelské příručce programu STANDARD v kapitole *Systémové funkce, Obnova dat*.

- **Vytvořit nové datové soubory** – v adresáři, který je v konfiguraci skladu uveden v parametru Umístění, se vytvoří nové datové soubory. Přičemž tyto soubory mohou být buď prázdné a nebo se do nich mohou nakopírovat číselníky z jiného skladu (samozřejmě s množstvím rovným nule). Ze kterého skladu se mají kopírovat, určíte svým výběrem z nabídky dostupných skladů.

Pozor! V nabídce skladů je již uveden také právě vytvářený nový sklad. Ten proto nevybírejte!

- **Zvolit jiný sklad.**
- **Vrátit původní sklad.**

8.4. Kopírování položek číselníku z jiného skladu

Při vytváření nové položky v číselnících zboží, obalů, prací nebo obchodních partnerů, můžete jako **vzor použít již existující položku**, která se nachází v jiném skladu. Po založení nové položky klávesou <Insert> je třeba na čísle položky stisknout kombinaci kláves <Ctrl F9>. V následně zobrazené nabídce si pak zvolíte sklad a v něm položku. Po výběru klávesou <Enter>, se program vrátí zpět na vytvářenou položku. Přitom vyplní její parametry hodnotami vybrané položky.

Kopírování z jiného skladu

Pokud při kopírování jsou u zboží vyplněny hodnoty parametrů **Dodavatel**, případně **Vratný obal** údajů, které nemají odpovídající obraz v příslušných číselnících, program na to upozorní a dotáže se, zda **také tyto údaje zkopírovat**. Tedy, zda má založit v číselníku obchodních partnerů nového dodavatele, resp. v číselníku obalů nový obal. Je na obsluze, jak se rozhodne.

Kopírování dodavatele a obalu

8.5. Aktuální stav zboží v ostatních skladech

Při prohlížení číselníku zboží lze snadno zjistit stav kterékoliv položky na ostatních skladech. Při nastavení kurzoru na požadovanou položku v seznamu ZBOŽÍ lze stiskem klávesy <F9> zobrazit tabulku, ve které je zachycen **aktuální stav zboží v dostupných skladech**. Tabulka je totožná s tabulkou použitou pro tento účel v CELKOVÉM POHLEDU a další podrobnosti jsou tedy popsány v kapitole *Celkový pohled*.

8.6. Export výdejky do jiného skladu

Při exportu dokladu typu výdejka ze seznamu dokladů nebo přímo ze zobrazeného dokladu (kombinací kláves <Alt F6>, resp. <Ctrl F6>), se ještě před vlastním exportováním dokladu objeví dotaz, zda se bude **export provádět na disketu/disk** nebo **do jiného skladu**.

Při volbě převodu do jiného skladu se zobrazí **nabídka dostupných skladů**. V ní si vyberte jeden sklad. Program pak automaticky **výdejku převede** do vybraného skladu tak, že z ní v něm **vytvoří příjemku**. Tímto způsobem je tedy možno převádět zboží a obaly mezi jednotlivými sklady. O tom, co se během procesu přeměny výdejky v příjemku děje, se můžete více dočíst v Uživatelské příručce programu STANDARD v kapitolách *Přenos dokladů*, *Export výdejek/faktur* a *Import příjemek*.

Převod mezi sklady

8.7. Zálohování skladů

Zálohovat sklady číslo

V programu GASTRO ve funkci **LOKÁLNÍ KONFIGURACE** ve skupině **Zálohování dat** je navíc parametr **Zálohovat sklady číslo**. Jeho hodnota říká, které sklady se budou při zálohování před ukončením programu skutečně zálohovat. Výběr skladů se provede po stisknutí klávesy **<F9>** v následně zobrazeném seznamu skladů. V něm klávesou **<Mezerník>** nastavíte hodnoty **Ano/Ne** u požadovaných skladů. Výběr na závěr potvrdíte klávesou **<Enter>**.

Způsob zálohování

V této skupině lze parametr **Způsob zálohování** nastavit pouze na hodnoty **ručně** a **připomínat před ukončením**. Význam hodnot se nemění.

Jméno souboru se zálohou

Jméno souboru obsahujícího zálohu dat daného skladu je složeno ze slova skdata, čísla skladu a přípony zip (pro zálohování přímo programem TRIFID) nebo arj, a01, ... (pro zálohování programem ARJ.EXE). Např. při zálohování skladu číslo 2 programem TRIFID se vytvoří soubor skdata02.zip.

8.8. Nastavení přechodu na nové DPH pro více skladů

Při použití funkce **Přechod na nové DPH** lze u varianty programu PROFI nastavit sklady, pro které se má přechod provést. Umožní to například provést konverzi pro všechny současně používané sklady a přitom sklady se starými daty z minulých roků ponechat beze změny.

Nastavení přechodu na nové DPH

Nové sazby platné od	Základní	Snížená
01.01.2010	20.0	10.0

Zachovat cenu : s DPH s DPH
 (Úsledné ceny po přepočtu budou zaokrouhleny podle nastavení parametrů ve funkci GLOBÁLNÍ KONFIGURACE nebo ve funkci SKUPINY ZBOŽÍ.)

Ve skladech : Sklad 01

Úpravu cen podle nových sazeb

Zachovat sklady	Sklad
Ano 1	Sklad 01
Ne 2	Sklad 02

9. Celkový pohled a přehledy

Smysl celkového pohledu

Tato volba v nabídce **Výběr pracovního skladu** umožňuje souhrnný pohled na data všech, nebo několika vybraných skladů. Má to smysl například při kontrole zásob a jejich pohybů v celé prodejní síti.

Omezení některých funkcí

Program po přepnutí do **Celkového pohledu** vypadá jako po přepnutí do normálního skladu, ale vzhledem k tomu, že tento režim slouží pouze k prohlížení dat a nová data zde nelze vytvářet, je zde pochopitelně **řada funkcí zablokována**. Další jsou patřičným způsobem přizpůsobeny. Podrobnější informace jsou uvedeny v kapitole *Vliv typu skladu a druhu komunikace na ostatní funkce programu*.

9.1. Zboží

Při prvním spuštění funkce **ČÍSELNÍKY, ZBOŽÍ** v celkovém pohledu jste upozorněni, že:

Pohled do skladů zboží nebyl dosud vytvořen

Vytvořit ?

Ano Ne

Pro další pokračování je jedinou možnou odpovědí stisknutí klávesy <A>. Program začne postupně procházet všechny nadefinované sklady – číselníky zboží a na základě jejich dat vytvoří pomocné soubory, které pak vytvoří žádaný celkový pohled.

První vytvoření

Pokud při zpracování dat program narazí na sklad, jehož **data nejsou dostupná**, je na to obsluha upozorněna a dotázána, zda se sklad má nebo nemá zpracovat. Odpověď ano má samozřejmě smysl pouze tehdy, jestliže programu předtím požadovaný **sklad zpřístupníte** - zapnete počítač, na jehož disku jsou data skladu uložena; do mechaniky vložíte CD ROM se zaznamenaným skladem apod.

V jednotlivých skladech může být **stejný druh zboží zaveden pod různým číslem**. Proto je třeba programu sdělit tzv. **podmínky shodnosti skladových položek**. To jsou kritéria, jejichž vyhodnocením program pozná, že zpracovávaná položka je shodná s již zpracovanou položkou jiného skladu. **Při prvním vytváření celkového pohledu do skladů zboží se jako jediná podmínka shodnosti skladových položek automaticky nastavuje hodnota preferovaného číselníku**. Pokud vám toto základní nastavení nevyhovuje, lze jej dodatečně změnit (viz odstavec *Přepočet se změnou parametrů*). Průběh vytváření celkového pohledu se zobrazuje v okénku informujícím o názvu zpracovávaného skladu, čísle záznamu právě zpracovávaného zboží a o celkovém počtu záznamů v číselníku zboží.

Podmínky shodnosti

Po ukončení zpracování (doba je závislá na počtu skladů a počtu položek v číselníku zboží) se zobrazí seznam zboží, který je obdobou zobrazení Seznam s množstvím k dispozici běžného číselníku zboží. Přitom toto zobrazení je v celkovém pohledu jedinou možnou variantou.

Zobrazení pohledu na zboží

Souhrn skladů zboží k 22.10.2002 11:01			
Číslo	Název	Celkem	K dispoz. Skupina
738	Puškin vodka zlatá 17,7% 700 ml.	0.00 ks	0.00 lih
739	vodka Hanácká 500 ml.40%	2.00 ks	2.00 lih
740	vodka Pražská 500ml.40%	2.00 ks	2.00 lih
741	kelímek 80 ml. 100 ks	2.00 ks	2.00 ostatní
742	Blahopraní	0.00 ks	0.00 ostatní
743	Sauvignon 1996 arch.Vinopol V.Bilov	2.00 ks	2.00 víno
744	Neuburské 1994 arch.Vinopol V.Bilo	1.00 ks	1.00 víno
745	???	7.00 ks	7.00 ???
746	Rulandské modré Reserve 2000 TSČ	5.00 ks	5.00 víno
747	Mattoni pomeranč 0,7 *	33.00 ks	33.00 limo
748	Ondrášovka 0,7 pomeranč	18.00 ks	18.00 limo
749	Dobrá voda 500 ml.	34.00 ks	34.00 limo
750	Tequila siera silver	1.00 ks	1.00 lih
751	Tequila siera gold	1.00 ks	1.00 lih
752	???	23.25 ks	23.25 ???
753	???	2.00 ks	2.00 ???
754	???	2.00 ks	2.00 ???
763	Perimetr 3cm	0.00 m2	0.00 340
764	Perimeter 5cm	0.00 m2	0.00 340
800	???	1492.00 ks	1492.00 ???

Ctrl-F1-Nápoje Ctrl-F6-Aktualizace F5-Filtr F9-Množství ve skladech F10-Tisk

Pokud se v některém ze sloupců tabulky zobrazí místo očekávané hodnoty **symbol ???**, znamená to, že při zadaných podmínkách shodnosti se stejné druhy zboží v různých skladech v tomto údaji neshodují.

Nestejně položky

Způsob pohybu v tabulce je standardní. Dále je umožněno:

Možnosti funkce

- zobrazení a seřídění položek podle zadaných kritérií,
- zobrazení množství položky v jednotlivých skladech,
- zobrazení doplňujících údajů o každé položce,
- zobrazení souhrnných informací o položkách,
- tisk obsahu celkového pohledu,
- aktualizace celkového pohledu,
- přepočet s jinými parametry.
- Třídění číselníku

Poloha kurzoru v hlavičce tabulky určuje údaj, podle kterého bude celkový pohled na číselníky zboží setříděn. **Setřídění** je možné podle zobrazeného číselníku nebo názvu zboží.

Klíč Zároveň lze v těchto sloupcích zadávat **klíč pro rychlé vyhledání** konkrétní položky (viz kapitola *Zboží*, odstavec *Klíč*).

Detail Potřebujete-li zobrazit informace, které nejsou v tabulce, stiskněte klávesu <F4>. V dolní části se zobrazí **okénko s doplňujícími údaji**. Jeho vypnutí se provede dalším stiskem klávesy <F4>.

Filtr V tabulce celkového pohledu lze aktivovat **filtr**, který umožňuje pracovat jen se zbožím požadovaných vlastností. Jak vyvolání okna pro nastavení hodnot filtru, tak práce s filtrem se od filtru běžného číselníku zboží neliší. Pouze byla vypuštěna některá filtrační kritéria.

Označené položky Rovněž lze **označit** jen některé položky zboží klávesami <Ctrl Šipka dolů>, resp. <Ctrl Šipka nahoru>. Potom se tisk, nebo zpracování souhrnných informací týká pouze těchto položek.

Souhrnné informace Chcete-li zobrazit **souhrnné informace** o zboží v celkovém pohledu (peněžní hodnoty, počty položek), stiskněte klávesu <F6> a potvrďte dotaz na pokračování stiskem klávesy <A>. Výpočet souhrnu bere v úvahu nastavení filtru, je-li zapnut, a také případné označení položek.

Upozornění: v závislosti na počtu zpracovaných skladů a počtu položek v jednotlivých číselnících zboží může výpočet souhrnu **trvat i delší dobu!**

Tisk **Tisk** zobrazeného celkového pohledu se provede stiskem klávesy <F10> a výběrem z nabídky. Během tisku se bere v úvahu nastavení filtru (je-li zapnut) a také případné označení položek.

Aktuální stav zboží ve skladech Stiskem klávesy <F9> lze zobrazit tabulku, ve které je zachycen **aktuální stav zboží**, na kterém je umístěn kurzor, **ve vybraných skladech**.

V prvním sloupci se zobrazují hodnoty v závislosti na nastavení preferovaného číselníku. Ve sloupci Platné v době je uveden datum a čas poslední změny v číselníku zboží příslušného skladu (není to poslední změna na této konkrétní skladové položce). Číslo skladu s částí jeho názvu je uvedeno v posledním sloupci.

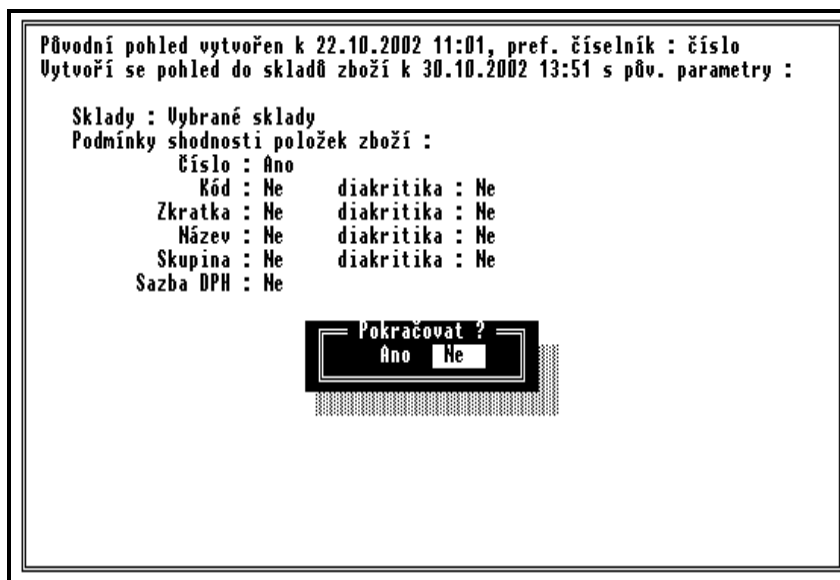
Tisk údajů **Tisk** hodnot z této tabulky se provede stisknutím klávesy <F10>.

Ukončení **Zpět** do celkového pohledu se vrátíte klávesou <Esc>.

Aktuální stavy zboží ve skladech						
Číslo	Název	Množství	K dispoz.	Platné v době	Sklad	
130	Coca cola 2l	0.00	0.00	22.03.2000 08:25	02	Obraz centr
130	Ton.pasta 1kg	1.00	1.00	31.03.2000 13:25	03	Archiv prod

Aktualizace celkového pohledu V prvním řádku tabulky celkového pohledu je zobrazena **informace o datumu a času**, kdy byl celkový pohled vytvořen. Z toho plyne, že se při dalším spuštění funkce ČÍSELNÍKY, ZBOŽÍ neprovádí přepočítání okamžitého stavu, ale zobrazí se naposled vypočtené hodnoty. **Aktualizaci** celkového pohledu lze provést stiskem kombinace kláves <Ctrl F6>.

Podmínky shodnosti Zobrazí se okno, v němž jsou uvedeny podmínky shodnosti použité při posledním zpracování celkového pohledu. Je zde také dotaz, zda v aktualizaci pokračovat. Pokud skutečně chcete za uvedených podmínek vytvořit nový celkový pohled, stiskněte klávesu <A>, jinak <N>.



Pokud potřebujete některé podmínky shodnosti celkového pohledu **změnit**, stiskněte v seznamu položek kombinaci kláves <Ctrl F3>. Zobrazí se okno podobné jako při aktualizaci údajů s tím rozdílem, že je v něm možné zvolit tyto podmínky:

Přepočít se změnou parametrů

- **Sklady** – stiskem klávesy <F9> se zobrazí nabídka dostupných skladů. Pomocí kláves <Šipka dolů>, <Šipka nahoru> a <Mezerník> lze zvolit sklady, z nichž se bude celkový pohled vytvářet. Potvrzení volby skladů se provádí stiskem klávesy <Enter>.
- Další parametr (bez označení) nabývá buď hodnoty **Podmínky shodnosti položek zboží** – v tomto případě se shodné položky budou zobrazovat **v jednom řádku**, nebo **Položky zboží zobrazit samostatně** – pak se shodné položky v různých skladech budou zobrazovat na **samostatných řádcích**. Hodnoty se přepínají stiskem klávesy <Mezerník>.
- Je-li předchozí parametr nastaven na **Podmínky shodnosti položek zboží**, lze klávesou <Mezerník> nastavit podmínky **číslo**, **kód/diakritika**, **zkratka/diakritika**, **název /diakritika**, **skupina/diakritika** a **sazba DPH**.

Poznámka: parametr, který odpovídá hodnotě preferovaného číselníku, nabývá pouze hodnoty Ano.

Vlastní přepočít celkového pohledu se spouští klávesou <F2>.

Práci v celkovém pohledu ukončíte stisknutím klávesy <Esc>.

**Přepočít
Ukončení práce**

9.2. Obaly

Obdobným způsobem jako seznam ZBOŽÍ lze zobrazit i **souhrnný seznam OBALŮ**.

Poloha kurzoru v hlavičce tabulky určuje údaj, podle kterého bude celkový pohled do číselníků obalů **setříděn**. Je umožněno třídit **podle čísla** nebo **názvu**.

**Třídění číselníku
Klíč**

V těchto dvou sloupcích je možné **vyhledávat podle klíče**.

Ostatní obvyklé funkce a vlastnosti, jako je:

Ostatní funkce a vlastnosti

- detail, označování položek, souhrnné informace, tisk obsahu celkového pohledu, zobrazení aktuálního stavu obalu v jednotlivých skladech, aktualizace celkového pohledu, přepočít se změnou parametrů, a ukončení práce funkce OBALY, jsou svým ovládním totožné se stejnými funkcemi popsány v předchozí kapitole.
- filtr ve funkci OBALY neexistuje (obaly jdou třídit pouze tak, jak to bylo popsáno v úvodu).

Souhrn skladů obalů k 30.10.2002 14:09				
Číslo	Název	Cena 1	Celkem	K dispoz.
	Obal	2.00	114.00	113.00
22	přeprav.Polička zel.	120.00	22.00	22.00
23	láhev NRW 0,5 pivní	3.00	276.00	276.00
24	jutový pytel	16.39	0.00	0.00
25	láhev 1/1 zelená	3.00	525.00	525.00
26	láhev 0,7 zelená	3.00	474.00	474.00
27	láhev 1/1 bílá	3.00	11.00	11.00
28	láhev 0,5 bílá	3.00	33.00	33.00
29	láhev 0,33 limo	3.00	935.00	935.00
30	keg 0.5 limo	700.00	14.00	14.00
31	láhev 0,2 coca cola	2.00	0.00	0.00
32	Keg 0,3 hl.Polička	500.00	19.00	19.00
33	Keg 0.5 hl.Polička	600.00	23.00	23.00
34	přepravka limo 20	25.00	191.00	191.00
35	přepr.UH minerál 12	14.00	98.00	98.00
36	přepravka UH Mikulov	0.00	0.00	0.00
37	Lahev Prazdroj *	0.00	0.00	0.00
38	přepravka cola 6 ks	0.00	0.00	0.00
39	přepravka UH/12-20	38.00	0.00	0.00
40	láhev 1/1 bílá	2.00	0.00	0.00

Ctrl-F1-Nápověda Ctrl-F6-Aktualizace F4-Karta F9-Množství ve skladech F10-fisk

9.3. Přehled pohybů

Oproti programu STANDARD byla funkce PŘEHLED POHYBŮ **doplněna o následující vlastnosti:**

Nastavení seznamu skladů

- **Nastavení seznamu skladů**, které se mají do přehledu zahrnout - v pravém horním rohu obrazovky funkce PŘEHLED POHYBŮ byl doplněn **indikátor**, který informuje o tom, zda v následně zpracované přehledu budou zahrnuty údaje ze všech dostupných skladů (indikátor hlásí **Všechny sklady**), pouze z některých (**Vybrané sklady**) a nebo dokonce pouze z jednoho konkrétního (pak zde bude uveden jeho **název**).

Výběr skladů provedete tak, že z aktuálního umístění kurzoru (datum) přesunete stisknutím klávesy <Šipka nahoru> kurzor přímo na indikátor a stisknete klávesu <F9>. Zobrazí se nabídka **Zpracovat sklady**, kde je seznam dostupných skladů s možností zadání, zda se daný **sklad bude** (hodnota **Ano**), nebo **nebude** (**Ne**) do přehledu **zahrnovat**. Hodnoty Ano/Ne se přepínají, po přesunutí kurzoru na řádek s označení příslušného skladu, klávesou <Mezerník>. Výběr se ukončí klávesou <Enter>.

Zpracovat sklady	
Ano 1	Prodejna 2000
Ano 2	Obraz centra 2000
Ano 3	Archiv prodejna 1999
Ano 4	Archiv centra 1999
Ano 5	Archiv prodejna 1998
Ano 6	Archiv centra 1998
Ano 8	Archiv centra 1997

Sklad je nedostupný

Pokud se v průběhu zpracování zjistí, že některý z vybraných skladů **není fyzicky dostupný**, jste na to upozorněni. Následně je vám umožněno tento sklad zpřístupnit, např. vložit do mechaniky CDROM s daty tohoto skladu, spustit počítač v síti, na jehož pevném disku je sklad uložen apod. Jestliže jeho zpřístupnění není možné, je vám nabídnuto, že se vynechá jeho zpracování.

Úroveň zobrazení 0

- **Úroveň zobrazení 0** - k již existujícím úrovním zobrazení 1 až 3 přibyla ještě **úroveň 0**, která se tímto **stává standardní** podobou seznamu pohybů. Svým pojetím je blízká úrovni 1. Pro stejnou položku bez ohledu na to, ve kterém ze skladů byl její pohyb uskutečněn a v jakých cenách, je vyhrazen pouze jeden řádek – jsou sečtena množství a ceny. Pouze v případě, že pod stejným číselným označením se v jiném skladu nachází zcela odlišná položka, je vypsána na samostatném řádku.

Sloupec **Stav k dd.mm.rrrr** je proškrtnut.

Další úrovně zobrazení

- **Pro úrovně zobrazení 1 až 3** se pohyby stejných položek vzniklé v různých skladech již **nesčítají**, ale v seznamu se řadí postupně za sebou, v tom pořadí, v jakém se zpracovávají

jednotlivé sklady.

Poznámka: stejnou položkou je ta, která má ve více skladech shodné hlavní atributy, jako jsou číslo, kód, název, jednotkovou nákupní a prodejní cenu. **Poznámka**

Pro tisk jsou, po stisku klávesy <F10>, k dispozici formuláře:

Tisk

- **Pohyb zb.vícesklad.A**, resp. **B** - formulář pro vytisknutí přehledu pohybů zboží v podobě shodné s podobou údajů na obrazovce. Varianta A nebo B je nabízena v závislosti na preferovaném číselníku.
- **Pohyb obalů víceskl.** – totéž pro obaly.
- **Pohyb prací víceskl.** - totéž pro práce.
- **Pohyby ost. víceskl.** – totéž pro ostatní, např. zaokrouhlovací rozdíly apod.

9.4. Souhrnný přehled

Podobně, jako ve funkci PŘEHLED POHYBŮ je zde možnost si obdobným způsobem vybrat, které ze skladů budou do přehledu zahrnuty.

9.5. Pokladní deníky

Volba POKLADNÍ DENÍKY umožňuje zobrazit celkový pohled na pokladní deníky více skladů. **Vstupní filtr**
Po jejím spuštění se zobrazí **vstupní filtr**:

Přehled pokladních deníků Datum: 01.01.2005 00:00 - 14.04.2005 23:59 Sklady: Všechny sklady Typ záznamu:
--

Zde je možno vybrat **časové období**, dále pak obvyklým způsobem **sklady**, které mají být zpracovány a případně i **typ záznamu**, pokud se má zobrazit pouze jeden konkrétní. Výběr je opět klávesou <F9> a volbou z dostupných možností:

H hotově S šekem V vklad hotovosti VY výběr hotovosti U uzávěrka tržby K bankovní kartou DPH vrácení DPH FH hotově FP převodem NH hotově NP převodem ZH hotově ZP převodem
--

Vlastní zobrazení se spustí klávesou <F2>. Objeví se souhrnný pokladní deník, kde jsou **Spuštění**
pro každý den a pro všechny vybrané sklady v jednom řádku sečteny uzávěrky, případně v dalších řádcích i další typy záznamů:

Datum	Kód	Účel	Částka
07.03.2005	U	uzávěrka tržby	278.00
07.03.2005	V	vkład hotovosti do pokladny	2500.00
07.03.2005	VY	výběr hotovosti z pokladny	-1000.00
11.03.2005	V	vkład hotovosti do pokladny	2000.00
11.03.2005	VY	výběr hotovosti z pokladny	-1650.00
15.03.2005	P	převod peněz mezi pokladnami	0.00
15.03.2005	V	vkład hotovosti do pokladny EUR	2895.00
31.03.2005	U	uzávěrka tržby	685.00
14.04.2005	U	uzávěrka tržby	129.50
14.04.2005	V	vkład hotovosti do pokladny Kč	2500.00

Detailní informace

Klávesou <F3> lze pro každý řádek zobrazit **detailní informace**, rozepisující údaje pro jednotlivé sklady, včetně jejich kumulované hodnoty od začátku zobrazeného období:

Skład	Částka	Od 01.01.2005
01 Skład 01	2294.50	3257.50
02 Skład 02	129.50	129.50

Tisk

Tuto sestavu lze **vytisknout** klávesou <F10>. Lze takto například zobrazit denní tržby jednotlivých prodejen a jejich současnou kumulaci od začátku měsíce (roku apod.), pokud jsou jejich data umístěna v jednotlivých skladech programu TRIFID.

Detailnější informace

Dalším stiskem klávesy <F3> na řádku konkrétního skladu lze zobrazit **další detailnější informace** – záznam jednoho dne může být tvořen několika záznamy za tento den a z více stanic v síti. Pro každý tento záznam lze opět klávesou <F3> zobrazit detail, stejný jako je v normálním pokladním deníku konkrétního skladu a konkrétní stanice. Také tento detail (například závěrku tržby) lze vytisknout klávesou <F10>.

10. Podsklady

V rámci jednoho skladu lze nastavit podsklady, tj. rozdělit číselník zboží na více nezávislých částí, které mohou být zobrazovány a používány samostatně, ale zbytek dat, tj. doklady a ostatní číselníky (obchodní partneři) mají společné.

Využití

Tuto funkci lze využít v případech, kdy je potřeba prodávat jedním dokladem naráz položky z více podskladů. Např. lze takto nastavit jeden podsklad pro suroviny do kuchyně a druhý podsklad pro restauraci, kde je zboží a receptury, které pak při prodeji přímo odepisují suroviny z kuchyně. Při příjmu lze potom jednou příjmkou naskladňovat suroviny pro kuchyň i zboží pro restauraci.

Podskladů pro prodej může být i více, pro případ, že je třeba prodávat několika pokladnami různý sortiment, nebo stejný sortiment, ale s různými cenami, DPH apod., podle pokladny, na které je položka naúčtována. Pro tento účel je vhodné na dalších podskladech nadefinovat položky ve formě receptury, které odepisují zboží z prvního podskladu, ale mají vlastní cenu, DPH, název a další vlastnosti. Tyto položky mohou mít stejný kód (případně zkratku nebo skupinu pro výběr), při prodeji se vždy vybere ta položka, na jejíž podsklad je program přepnut. Naopak číslo karty musí být v rámci všech podskladů vždy unikátní, proto se nedoporučuje používat číslo jako preferovaný číselník. Některé funkce nejsou v takovémto případě použitelné.

Podsklady se definují v KONFIGURACI - NASTAVENÍ SKLADŮ v nastavovací kartě skladu. **Nastavení podskladů**
Zde je parametr **Podsklady**. Klávesa <F3> na tomto parametru, nebo <Ctrl F3> na jiném parametru, otevře další okno pro nastavení podskladů.

Podsklady zboží	
Č.	Název
1	Kasa 1
2	Kasa 2
3	Kuchyně

Podsklady se přidávají a upravují obvyklým způsobem - <Insert> založení nového, <F3> oprava, <Delete> zrušení podskladu.

Zadávat se pouze číslo podskladu a jeho název. Při zrušení podskladu se dále řeší, co s položkami na tomto podskladu. Ty lze převést na jiný podsklad, případně zrušit, pokud nejsou tyto položky použity a program je dovolí smazat.

Další možnost jak nastavovat podsklady je stisk <Ctrl F8> v číselníku zboží.

Omezení: pokud je pro **import dokladů** nastaveno u zboží jako **preferovaný číselník číslo**, není **Omezení** povoleno podsklady používat!

Pokud jsou nadefinovány podsklady, objeví se na kartě zboží v číselníku nový parametr **Číslo podskladu**. Podsklad je možno při zadávání nebo opravě karty zapsat jeho číslem, nebo vybrat z možností po stisku klávesy <F9>. Pokud před nadefinováním podskladů již existují položky v číselníku zboží, jsou automaticky přiřazeny podskladu č. 1. **Přiřazení položek podskladům**

Zboží		VYTVÁŘENÍ	
Číslo :	20832	Číslo podskladu :	1
Kód :	02		
Zkratka :		Výběr podskladu	
Název :		1	Kasa 1
Skupina :		2	Kasa 2
Dodavatel :		3	Kuchyně
Cena :			

Položky v číselníku ZBOŽÍ lze převádět a kopírovat mezi podsklady. Klávesa <Shift F9> v číselníku zboží nabídne vytvoření kopie této položky. Při vytváření kopie lze vybrat jiný podsklad a překopírovat tím položku do tohoto podskladu. Tyto operace lze provádět i hromadně pro více položek najednou, pokud jsou předtím označeny. **Převod a kopírování mezi podsklady**

Pohled do konkrétního podskladu lze přepnout klávesou <F8> v ČÍSELNÍKU ZBOŽÍ. Zobrazí se nabídka s podsklady, ze které lze vybrat buď celý sklad (tj. zobrazit všechny podsklady najednou), nebo vybrat jeden konkrétní. **Použití podskladů**

Stejným způsobem lze vybrat podsklad i v dokladu, před zadáním položky na doklad a ve funkci PRODEJ, při markování položek. Pokud existuje ve více podskladech položka se stejným kódem, tak se po zadání kódu pochopitelně použije položka z právě vybraného podskladu. V případě přepnutí na celý sklad a výskytu více položek se stejným kódem se zobrazí okno s položkami a obsluha musí vybrat správnou.

Vybraný podsklad zůstává nastavený i při opětovném spuštění programu, lze takto natrvalo nastavit například určitou pokladnu na trvalé účtování z určitého podskladu.

Přehled pohybů je možno zobrazovat s ohledem na podsklady tím způsobem, že se nastaví, které podsklady mají být v přehledu zahrnuty a které ne. Nastavovací okno je nahoře vpravo, vedle nastavování dokladů. **Zobrazení v přehledu pohybů**

Přehled pohybů za doklady: P U F D V		Všechny podsklady	
Datum: 01.02.2006 00:00 - 28.02.2006 23:5		Zpracovat podsklady	
Číslo:	-	Ano 1	Kasa 1
Kód:	-	Ano 2	Kasa 2
Zkrt.:	-	Ano 3	Kuchyn
Vyst.:	Recept. na ko		
Dopl.:	Pol. se sleva		
Úroveň podrobností 1			
Kód zboží	Název zboží	Vydané množství	Nákup.cena s DPH Prod. cena s DPH Stav k 03.04.2006

Nastavovací okno se ovládá stejně jako např. sousední nastavovací okno typu dokladů - <F9> otevře okno, mezerník přepíná Ano/Ne. Výběr se potvrdí klávesou <Enter>.

Implicitní hodnota nastavení je **Všechny podsklady**.

Inventura

Při přidání položek celého skladu do INVENTURY je zobrazen dotaz, který podsklad zvolit (pokud jsou podsklady použity)

Exporty a importy

V souvislosti s podsklady byl zaveden nový parametr pro export a import dokladů v LOKÁLNÍ KONFIGURACI. Parametr se nazývá "**U položek přenášet také číslo podkladu**". Pokud je nastaven na **Ne**, tak se s číslem podkladu při přenosech dokladů neoperuje a položky jsou při importu zařazeny na podsklad č.1. Pokud je nastaven na **Ano**, tak program zařadí importovanou položku na správný podsklad, případně nabídne jiný podsklad, pokud je na něm položka nalezena.

11. Objednávky a dodavatelské ceníky

11.1. Automatický návrh objednaného množství

Varianta GASTRO má navíc proti variantě STANDARD možnost automatického návrhu objednaného množství. Tato automatika se týká pouze položek zboží, není podporována pro obaly.

Nastavení funkce

Tuto funkci je třeba zapnout v **KONFIGURACI – ŘADÁCH DOKLADŮ – OBJEDNÁVKY**. Parametr **OBJEDNANÉ MNOŽSTVÍ** se nastaví na hodnotu **NABÍZET AUTOMATICKY**.

Parametry v kartě Zboží

V souvislosti s objednávaným množstvím přibyly v kartě zboží dva nové parametry, které je možno zadat:

- **Maximální zásoba** – množství, do kterého má program při objednávání doplnit zboží.
- **Balení** – množství zboží v balení. Pokud je zadáno, program objednává množství zaokrouhlené na celé balení.

Použití v objednávce

Pokud je při vyplňování položek objednávky vybráno zboží, které má zadanou maximální zásobu, je v tomto případě předvyplněno objednané množství tak, aby doplnilo současnou zásobu na zásobu maximální. Pokud je zadáno také balení, je toto množství zaokrouhleno na celistvá balení. Předvyplněné množství lze samozřejmě libovolně přepsat.

11.2. Dodavatelské ceníky

Pro každého dodavatele lze vytvořit ceník jeho položek a ten dále používat při vytváření objednávek.

Pro práci s ceníky je v programu nová volba **CENÍKY DODAVATELŮ** v nabídce **ČÍSELNÍKY**. Po jejím spuštění se objeví seznam nadefinovaných ceníků:

Ceníky dodavatelů		Hlavní sklad		
Číslo	Firma	IČO	Město	Skup
1	MAKRO ČR spol. s r.o.	00288918	Praha 6	D
2	QANTO spol. s r.o.		M. Horákové 5	D

Položky seznamu udávají identifikační údaje dodavatele, pro kterého je ceník sestaven. Každý dodavatel může mít pouze jeden ceník.

V seznamu je možno založit nový ceník klávesou <Ins>, případně zobrazit existující klávesou **Zobrazení** <F3>. Objeví se formulář s vlastním ceníkem:

Ceník dodavatele		2 QANTO spol. s r.o. = Hlavní sklad		
Kód	Název	PosledníNC	Na skladě	Objednat
	Colon BIO-AKTIV 2.5kg	0.00	-61.00	0.00
	Audiokazeta TDK D90	0.00	71.00	0.00
	Baterie alkalická 1.5V	10.00	9.00	0.00
	Žárovka Tungsram 100W	0.00	6.00	0.00
033167239655	Lyčinka Mars	5.85	2.00	0.00
1	Chléb kminový 1.25 kg	11.42	23.00	0.00
2	Rohlík sýrový	0.00	10.00	0.00
8594003352300	Bernard světlý ležák	0.00	9.00	0.00
8594003849602	Kofola 2l	9.51	11.00	0.00

CtrlF1-Nápověda CtrlF2-Vytvořit objedn. F4-Karta F9-Přidat zboží AltC-Jiní dod

Ovládání ceníku je podobné ovládání inventury. Nejprve je nutno přidat položky zboží klávesou <F9>. Klávesou je možno je z ceníku vyjmout. Položky se přenesou včetně jejich poslední známé nákupní ceny. Tu je možno ručně upravit, pokud je známá novější cena. Ceny a položky číselníku se mohou ovšem aktualizovat také automaticky na základě uskutečněných příjmků (v závislosti na parametru CENÍKY DODAVATELŮ v GLOBÁLNÍ KONFIGURACI).

Ceník může být zobrazen také druhým způsobem, kdy se namísto nákupní ceny zobrazují příjmy a výdeje každé položky za zadané období:

Ceník dodavatele		1 MAKRO ČR spol. s r.o. = Hlavní sklad			
Kód	Název	Přijato	Prodáno	Na skladě	Objednat
	Lak na vlasy Pante	1.00	4.00	1.00	3.00
	Baterie alkalická	0.00	0.00	9.00	1.00
	Prací prášek Persi	0.00	0.00	4.00	0.00
	Colon BIO-AKTIV 2.	0.00	0.00	-61.00	0.00
	Audiokazeta TDK D9	20.00	3.00	71.00	0.00

Přepínání mezi pohledy se provádí stiskem <Ctrl F4>, při volbě POHYBY V ZADANÉM OBDOBÍ se program zeptá na rozmezí datumů, za které má pohyby sečíst.

V ceníku lze také zapnout detail položky, zobrazující ceny ostatních dodavatelů, včetně data jejich zadání. Jsou zde barevně zvýrazněny položky s nižší cenou, než je cena v používaném ceníku. Detail se zapíná i vypíná hmatem <Alt C>.

Číslo	Dodavatel	Město	PosledníNC	Datum
2	QANTO spol. s r.o.	M. Horákové 5	10.00	05.03.2007
1	MAKRO ČR spol. s r.o.	Praha 6	8.00	06.03.2007

V ceníku fungují některé další klávesy, používané v číselníku zboží - lze zobrazit seznam pohybů položky stiskem <Alt F4>, editovat položku klávesou <F3>, založit novou položku klávesou <Ins>, přepínat zobrazovaný číselník <Alt F3>, vytisknout ceník klávesou <F10>.

Objednávání

Důležitou vlastností ceníku je možnost použít ho jako podklad pro objednávku. Ceník obsahuje sloupec **Na skladě**, kde se zobrazuje aktuální zásoba a sloupec **Objednat**, kde lze zadat objednané množství. Objednané množství vždy koresponduje s otevřenou objednávkou na tohoto dodavatele. To znamená, že úprava množství do ceníku se projeví v objednávce a naopak, úprava množství, nebo přidání položky do objednávky se projeví v ceníku.

Hmatem <Ctrl F2> lze z ceníku přejít do objednávky a dál s ní pracovat obvyklým způsobem. Při uložení objednávky v jiném, než rozpracovaném stavu se objednávka považuje za uzavřenou a objednané množství ve ceníku se vynuluje, protože se při dalších úpravách zakládá nová objednávka.

Objedávku s použitím ceníku lze používat i opačným postupem - založit nebo otevřít objednávku v seznamu objednávek a při zakládání položek se stiskem <Alt F2> přepnout na zadávání pomocí ceníku. Stisk <Alt F2> funguje i v seznamu objednávek, při stisku na řádku s potřebnou objednávkou.

Ceník dodavatele lze zobrazit také z číselníku obchodních partnerů stiskem <Ctrl F3> na řádku s dodavatelem.

Funkce se dotýká také číselníku zboží, v jeho seznamu lze stiskem <Alt C> zapnout detail s cenami jednotlivých dodavatelů.

Hromadné vytvoření ceníků

Jak již bylo uvedeno, ceníky se mohou aktualizovat na základě uskutečněných příjmů. Podobným způsobem lze ceníky hromadně a automaticky založit na základě již existujících příjmek a objednávek, což může mít význam například po upgradu programu, kdy data o nákupech už existují, ale ceníky se teprve začínají používat.

Vytvoření ceníku se spustí z nabídky Systémové funkce - OPRAVY A RUŠENÍ DAT - KONVERZE DAT - VYTVORENÍ CENÍKU DODAVATELŮ. Funkce vytvoří ceníky, obsahující položky ze všech existujících příjmek a objednávek, cena je uvedena vždy nejnovější známá. Pokud již některé položky ceníku existují, nejsou touto funkcí nijak upravovány.

11.3. Přenos z objednávky do příjemky

Údaje z objednávky dodavateli lze přenést do příjemky. Po založení příjemky se namísto ručního zadávání položek stiskne <Ctrl F9> a z nabídky se vybere volba ZREALIZOVAT POLOŽKY Z OBJEDNÁVKY. Zobrazí se pomocná tabulka. Zde je možno vyplnit množství položek, které má být skutečně naskladněno, pokud se dodané množství liší od objednaného.

Kopírování položek z objednávky č. 000000003			
Kód/Číslo	Název	Objednáno	Přijmout Nák.cena/j
	Colon BIO-AKTIV 2.5kg	10.00	10.00 62.30
	Lak na vlasy Pantene	30.00	28.00 39.34
	Prací prášek Persil 3kg	8.00	0.00 134.43
		Na skladě:	0.00

V tabulce je možno stiskem <Alt F3> přepínat číselník, podle kterého jsou položky identifikovány. Dále je možno stiskem <Ctrl F9> automaticky vyplnit přijaté množství stejným údajem, jako je množství objednávané.

Stiskem <F2> se údaje přenesou do příjemky, kde se zpracují obvyklým způsobem.

Tento mezikrok při přijímání zboží má význam zejména v případě, kdy jsou objednané položky zasílány několika zásilkami. Pokud se takto zpracovaná objednávka použije k další realizaci do příjemky, objeví se v tabulce pouze ty položky, které dosud nebyly do příjemky přeneseny.

12. Cizí měny

Na rozdíl od varianty STANDARD umožňuje varianta GASTRO používání více cizích měn najednou.

Používání cizích měn je nutné povolit ve funkci **GLOBÁLNÍ KONFIGURACE** ve skupině **Měny** nastavením parametru **Cizí**. Hodnotu parametru nastavte na:

**Povolení
cizích měn**

- **Používat** - pak bude dovoleno použít k zaplacení prodejky **pouze jednu cizí měnu**, kterou si vyberete z nabídky měn.
- **Speciální** - pak bude možno jednu prodejku zaplatit až **čtyřmi různými měnami**. Tato varianta je však k dispozici pouze v případě, máte-li ji povolenu zakoupením rozšířené varianty verze PROFI.

V kurzovním lístku lze potom zadat neomezené množství položek, pro každou cizí měnu jednu.

**Kurzovní
lístek**

Název měny	Množ.	Kód	Kurs	Platný od
Euro	1	EUR	30.000	07.03.2005 10:49
Dolar	1	USD	20.000	11.03.2005 16:02
Rubl	1	Ru	2.000	15.04.2005 07:29

Prodej

Při jejich použití ve funkci PRODEJ je potom nutno vybrat z nabídky měn:

Měna:
EUR
USD
dr
Zpět

Pokladní deník

Při zadávání pohybů v pokladním deníku je také nutno vybrat správnou měnu z obdobné nabídky. V uzávěrce tržby je potom uvedeno tolik řádků s cizími měnami, kolik jich bylo v této tržbě použito.

13. Ostatní

13.1. Částečné úhrady faktur a příjemek

V seznamu faktur a příjemek lze po stisku <F2> kromě úplné úhrady vybrat i úhradu částečnou. Objeví se tabulka úhrad, kde lze doplnit datum, způsob úhrady (výběrem po stisku <F9>) a částku úhrady.

Faktura číslo : 8		18134.20 Kč
Datum	Úhrada	Částka
1. úhrada : 06.03.2007	převodem	10000.00 Kč
2. úhrada : 27.03.2007		0.00 Kč
3. úhrada :		0.00 Kč
4. úhrada :		0.00 Kč
5. úhrada :		0.00 Kč
Celkem :		10000.00 Kč
Zbývá :		8134.20 Kč

Stejnou tabulku lze zobrazit také stiskem <F9> na údaje s celkovou částkou dokladu v seznamu. Částečně uhrazený doklad je indikován v seznamu dokladů příznakem úhrady C. Na detailu dokladu po stisku <F4> je vidět dosud neuhrazená částka. Doklady s částečnou úhradou lze také vyfiltrovat v seznamu pomocí filtru.

14. Vytváření souboru pro synchronizaci číselníků

Tato funkce slouží pro generování vzorového souboru pro synchronizaci číselníků dalších instalací programu TRIFID. Tento soubor se dá použít jako vzor, podle kterého se aktualizují číselníky dalších programů, aby zadané položky byly shodné jako ve vzorovém souboru a tím byla zajištěna jednotnost údajů v celé prodejní síti. Synchronizační soubor lze vytvořit stejným postupem pro číselníky ZBOŽÍ, OBALY, PRÁCE a OBCHODNÍ PARTNEŘI.

Položky sloužící k vytvoření vzoru je třeba obvyklým způsobem označit a poté stisknout <Alt F6>. Po zadání výstupního adresáře se objeví formulář, kde lze nastavit, které údaje ze skladové karty mají být zapsány do vzorového souboru.

Zvolte jednu položku jako srovnávací číselník - SČ musí být unikátní.
 U položek, jejichž hodnoty chcete zapsat do vzorového souboru, nastavte A.
 Nastavení vzorového souboru:

Číslo	N	Minimální zásoba	N
Kód	SČ	Množství na skladě	N
Zkratka	N	Množství rezervované	N
Název	A	Množství požadované	N
Poznámka	N		
Skupina	A		
Dodavatel	N		
Daň	A		
Nákupní cena	N		
Prodejní cena 1	A		
Prodejní cena 2	N		
Prodejní cena 3	N		
Prodejní cena 4	N		
Max. doba uskladnění	N		
Umístění ve skladu	N		
Jednotky	A		
Jednotková hmotnost	N		
Vratný obal	N		

Jeden z číselníků pro výběr položky (číslo, kód, zkratku nebo skupinu) je nutno označit jako **synchronizační (SČ)**. Podle synchronizačního číselníku se hledají a upravují odpovídající položky v dalších instalacích programu.

Vzorový soubor se v cílovém programu načte volbou **Synchronizace číselníku** v nabídce **ČÍSELNÍKY**. V případě, že v cílovém programu existují další sklady, které jsou dostupné, program po dotazu synchronizuje i číselníky těchto dalších skladů.