

Přenos údajů ze skladu zboží programu TRIFID do internetového obchodu

Popis se vztahuje k verzi programu 6.31 (TRIFID 2015)

Komunikace mezi programem TRIFID a eshopem probíhá vzájemným zasíláním datových souborů ve formátu XML, nebo CSV. Ze strany programu TRIFID je možné posílat informace o skladových zásobách. Z eshopu může naopak TRIFID načítat data s objednávkami zákazníků.

Export informací o skladových zásobách

Administrační rozhraní většiny webových obchodů umožňuje načíst údaje o skladových zásobách z datového souboru ve formátu XML nebo CSV. Soubor se zadaným obsahem je možno vygenerovat z číselníku zboží programu TRIFID.

Export se spouští z číselníku Zboží stiskem <Alt F6>. Z nabídky se vybere volba **Export položek do XML/CSV**. Objeví se okno s parametry:

Zboží - export do XML a CSV

Typ exportu: XML CSV

Výstupní složka: I:\TRIFID.TRI\EXPORT

Název výstupního souboru: zbozi.xml

Srovnávací číselník: Číslo Kód Zkratka Skupina

Jen položky s příznakem do int. obchodu

Transformace výstupního souboru

PrestaShop.xsl

Kromě typu exportu a parametrů výstupního souboru je zde také možné nastavit údaje ze skladových karet, které se mají exportovat. Po stisku tlačítka **Údaje** se zobrazí okno pro výběr údajů:



Pokud se do datového souboru nemají ukládat všechny položky skladu, je vhodné je před exportem vyfiltrovat, nebo nastavit příznak Do Internetového obchodu na kartách, kterých se přenos týká. Při exportu je pak možno nastavit přenos pouze těchto položek (parametr **Jen položky s příznakem do internetového obchodu**).

Pokud se nepoužije transformace výstupního souboru, data jsou exportována ve výchozím tvaru, programu TRIFID. Pokud je požadavek na jejich úpravu (názvy elementů, pořadí, formát), je možné použít transformační šablonu a výstupní soubor upravit podle potřeby. Šablona je soubor s koncovkou **.XSL**, uložený ve složce XML\ZBOZI\EXPORT. Nejjednodušší vytvoření šablony spočívá ve zkopírování základní šablony **CSV_default.xml** a její úprava. Obvykle jde o vybrání pouze těch proměnných, které jsou pro internetový obchod potřebné a jejich seřazení do správného pořadí, případně správné pojmenování nadpisů v prvním řádku CSV souboru. Vzniklou šablonu je potom nutné vybrat jako transformační soubor v tabulce exportu.

Všechny nastavené parametry si program pamatuje, takže při příštím použití již stačí pouze stisk tlačítka **Export**.

Popisovaným způsobem se vytvoří CSV nebo XML soubor obsahuje zadané informace o vybraných položkách zboží, který se uloží na přednastavené místo a slouží pro ruční načtení z administrace internetového obchodu.

Vzniklý soubor je možné také poslat přímo na FTP server, kde bude zpracován. Pro tyto účely je nutno nastavit přístupové parametry zápisem do konfiguračního souboru TRIFIDxx.INI v tomto tvaru:

[EXPORT/IMPORT]

Export_CSV_XML_Na_FTP_Server=název serveru
Export_CSV_XML_Na_FTP_Jmeno=přihlašovací jméno
Export_CSV_XML_Na_FTP_Heslo=přihlašovací heslo

Po nastavení parametrů se v tabulce exportu objeví tlačítko **FTP**, je umístěno vedle výstupní složky.

Do sekce [EXPORT/IMPORT] lze také přidat parametry pro automatický přenos dat, který funguje bez zásahu obsluhy v určené časy, nebo časové intervaly:

Export_CSV_XML_Na_FTP_Casy=perioda00:02

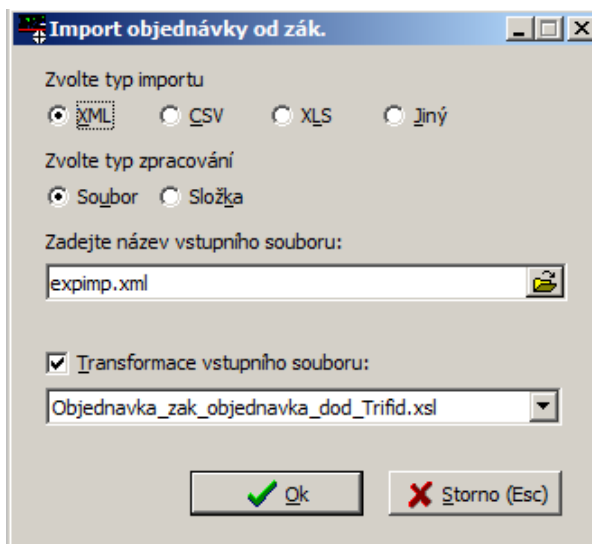
nebo

Export_CSV_XML_Na_FTP_Casy=09:45,12:00,13:15

Dalším způsobem, jak data do eshopu poslat, je jejich přenos pomocí **http protokolu**. I zde je možnost přenosu pomocí ručního spuštění, nebo v zadané časy a časové intervaly. Podrobnosti zde neuvádíme, konkrétní řešení se vždy tvoří na zakázku s autory příslušného eshopu (je nutné dohodnout parametry protokolu, způsoby potvrzování přenosu atd..)

Import objednávky z eshopu

Datový soubor s objednávkami je možné importovat do programu TRIFID. V seznamu Objednávek od zákazníka (tuto funkci má pouze varianta programu TRIFID PROFI) se import spouští stiskem klávesové kombinace <**Shift F6**>. Zobrazí se tabulka s parametry:



Pokud vstupní data neodpovídají formátu programu TRIFID, je opět možná jejich transformace pomocí XSL šablony.

Tímto způsobem je možné importovat soubor uložený na disku. Obvykle se ale komunikace s eshopem řeší zasláním dat pomocí **HTTP protokolu**, nebo obdobným způsobem, dohodnutým s autory eshopu. Opět je možné ruční stažení, nebo automatické stahování v zadané časy, nebo časové intervaly.

Nastavení v kartě Zboží

Pro účely přenosu údajů o zboží lze v kartě Zboží programu TRIFID nastavit některé dodatečné informace (popis, odkaz na obrázek, zařazení do kategorie atd...).

Pro použití těchto údajů je nutno:

- Nastavit některé parametry v nastavovací tabulce pro původní funkce internetového obchodu. V Konfiguraci/Nastavení internetového obchodu je nutno vybrat nějaký typ obchodu (je jedno který) a zadat zde cesty, kam se mají ukládat soubory s popisy a obrázky.
- Přepnout zobrazování karty zboží do grafické podoby (součást připravovaného Windowsového rozhraní programu), což se děje zapsáním parametru do INI souboru příslušné stanice programu, tedy např. do KONFIG/TRIFID01.INI. Přidají se tyto řádky:

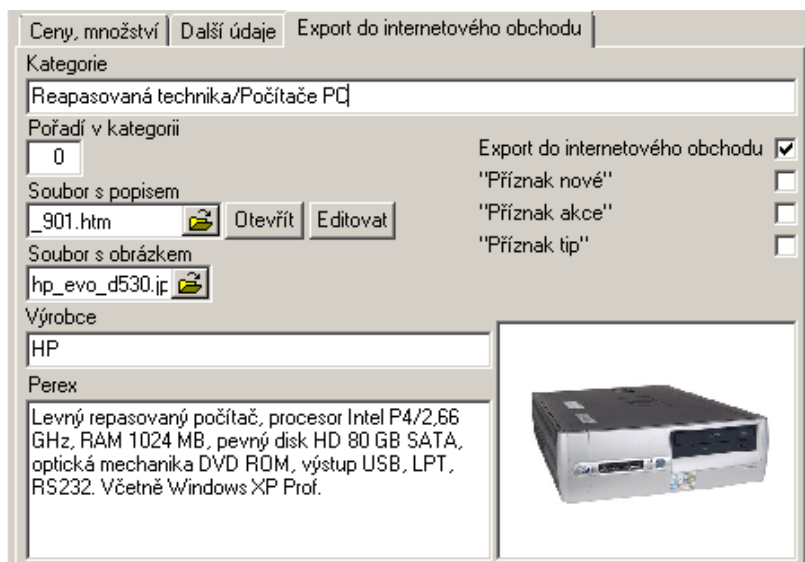
```
[PROSTREDI]  
Win_karty=Ano
```

Po tomto nastavení se karta zboží při zakládání a editaci zobrazuje následujícím způsobem:

Ceny, množství		
Množství		
Skladem	0,000	Min. zásoba 0,000
z toho rezervováno:	0,000	Max. zásoba 0,000
Objednáno	0,000	
Ceny		
Nákupní:	bez DPH	s DPH
průměrná	1 550,00	1 860,00
poslední	1 550,00	1 860,00
Prodejní:		Marže
sazba 1	1 800,00	2 160,00 16,13 %
sazba 2	1 700,00	2 040,00 9,68 %
sazba 3	1 600,00	1 920,00 3,23 %
sazba 4	0,00	0,00 -100,00 %

Povolit slevu na dokladech

Většinu údajů z karty zboží je možno exportovat, obvykle jde o název, ceny, skladovou zásobu apod. Další údaje důležité pro internetový obchod obsahu je především poslední záložka **Export do internetového obchodu**:



- Příznak **Export do internetového obchodu** slouží pro informaci, zda se má tato položka v obchodě zobrazovat, případně k filtrování položek, které se budou do exportního souboru přenášet. Exportuje se v proměnné "DO_I_OBCHODU"
- **Kategorie** – zařazení do struktury kategorií v internetovém obchodu dle jeho konvencí. Přenáší se bez jakékoliv změny v proměnné "INT_OBCHOD/KATEGORIE"
- **Pořadí v kategorii**, pokud je nutno definovat pořadí položek v kategoriích, přenáší se v proměnné "INT_OBCHOD/PORADI"
- **Perex** – stručný popis položky, proměnná "INT_OBCHOD/PEREX"
- **Soubor s obrázkem**, jeho název se exportuje v proměnné „INT_OBCHOD/OBRAZEK_SOUB“ (bez cesty k souboru, na serveru s obchodem bude jiná, než v programu TRIFID)
- **Soubor s popisem** – odkaz na soubor s kompletním popisem položky, proměnná „INT_OBCHOD/POPIS“

Pokud je žádoucí editace souboru s popisem přímo z karty zboží, je třeba mít nastavenou cestu k vhodnému editoru. Nastavuje se v lokálním INI souboru parametrem:

```
[INTERNETOVY OBCHOD]
Editor_Souboru_Popis=D:\Program Files\PSPad\PSPad.exe
```

Názvy všech proměnných, použitých k exportu lze nalézt přímo ve vzorové šabloně – soubor XML\ZBOZI\EXPORT\CSV_default.csv.